



VÝROČNÍ ZPRÁVA 2004

Charita Šumperk

VÝROČNÍ ZPRÁVA 2004

Charita Šumperk

1. OBSAH:

2. Slovo na úvod	3
3. Poslání a profil organizace	4
4. Základní údaje	5
5. Zaměstnanci Charity Šumperk – organizační schéma	6
6. Hlavní aktivity	7
6.1 Charitní ošetrovatelská služba	8
6.2 Charitní pečovatelská služba	9
6.3 Osobní asistence	10
6.4 Respirní péče	10
6.5 Zápůjčka rehabilitačních a kompenzačních pomůcek	11
6.6 Centrum sociální a humanitární pomoci	11
7. Vedlejší aktivity	12
7.1 Tříkrálová sbírka	12
7.2 Den otevřených dveří	14
7.3 Charitní pouť	14
7.4 Koncert pro Charitu	15
7.5 Vánoční setkání s klienty	15
8. Hospodaření organizace	16
9. Finanční zdroje - podporovatelé	17
10. Výrok auditora	19

2. SLOVO NA ÚVOD:

Výroční zpráva je dokument prezentující naši práci veřejnosti, je ovšem také příležitostí k reflexi naší činnosti, k bilancování a poděkování. Zahledění do každodenních starostí možná ani nedoceňujeme „ovoce“, které svou drobnou prací vytváříme.

Cíle našich základních aktivit se nijak podstatně nemění: podporovat soběstačnost všech uživatelů našich služeb a úzce přitom spolupracovat s nejbližší rodinou. Postupně se naše aktivity kvantitativně rozrůstají a služby přitom, věříme, stále zkvalitňujeme. Velký důraz jsme se v uplynulém roce snažili klást na činnost poradenskou a informační, protože naším dlouhodobým cílem je posilovat nezávislost občanů na sociálním systému státu, ale např. také na naší organizaci. Obecně totiž Charita ctí - ve shodě se sociálním učením církve - vedle solidarity mezi lidmi rovněž *princip subsidiarity*, kdy má v první řadě působit menší společenství a ke státem organizované pomoci lze sáhnout, až když je to nevyhnutelné. K individuální odpovědnosti za sociální zabezpečení své existence motivujeme tedy v první řadě samotného jednotlivce, ale i nejbližší rodinu, které chceme být nápomocni konkrétními službami i nezbytným poradenstvím. V uplynulém roce jsme např. zahájili novou službu pro pečující rodinné příslušníky – respitní péči v domácnostech – a výrazně jsme např. také zvýšili počet zápisů zdravotních a kompenzačních pomůcek, které handicapovaným usnadňují běžný život.

Jako součást církve se otevřeně hlásíme k idejím křesťanské lásky a pomoci, proto chceme svou činností přispívat rovněž ke *změně klimatu ve společnosti* ve prospěch trpících nouzí, nespravedlností nebo sociálním vyloučením. To máme vždy na paměti, organizujeme-li sbírky, dobročinné koncerty, besedy – nebo podílíme-li se na humanitární pomoci do zahraničí apod. Vědomi si vzdálenosti od ideálního stavu, byla to v uplynulém roce právě práce s veřejností, kde se nám nejvíce dařilo. Poděkujeme tedy závěrem všem zaměstnancům a dobrovolným spolupracovníkům, kteří svou nezištnou prací pro druhé pomáhali šířit jméno Charity v našem regionu.

Vlastimil Štrpka



Poslání:

*Charita, jako milosrdná láska,
je naplňováním Kristovy výzvy
vyhledávat potřebné
a pomáhat bližním v nouzi.*

3. PROFIL ORGANIZACE:

Diakonický rozměr církve: Církev si vždy uvědomovala, že křesťanství bez schopnosti pomáhat potřebným praktickým skutkem by bylo poloviční, rozporné. Také Ježíš k milosrdenství nejen vybízel, ale konkrétními skutky ho i vykonával. Existence církve tedy nutně spočívá ve třech hlavních činnostech: vedle bohoslužby a hlásání Božího slova je to také služba bližnímu (diakonie, charita). Péče o strádající patří k tradici církve: vzpomeňme péči o vdovy a sirotky v prvotní církvi, nemocnice a chudobince provozované v minulosti výhradně církví, ženské i mužské řeholní řády, dnešní humanitární pomoc ve světě nebo jednotlivé sociální aktivity dnešní Charity.

Komu svou službou pomáháme: Garantujeme rovný přístup ke všem uživatelům našich služeb, a to, že uživatel je vždy na prvním místě našeho zájmu. Obecně pomáháme potřebným bez rozdílu pohlaví, rasy, politické nebo náboženské příslušnosti.

Profesionalita: Naše organizace usiluje o plně profesionální přístup a naplnění všech bodů aktuálních standardů kvality. Odborně a spolehlivě provedená péče je pro nás prvořadá, nezapomínáme však na pochopení různosti každého člověka, na jeho důstojnost a svobodné rozhodování. Vedle fyzické a psychické stránky nepřehlídíme také duchovní rozměr člověka.

Neziskový charakter organizace: Charita Šumperk patří mezi nestátní neziskové organizace, to ovšem neznamená, že poskytujeme služby bezplatné apod. Pokud máme nějaké příjmy nebo případně zisk, používáme ho výhradně ke krytí nákladů spojených se sociálními nebo zdravotními aktivitami. Stanovy nám neumožňují hromadit finanční ani hmotné statky.

Hospodaření a ekonomika organizace: Transparentní hospodaření s veřejnými prostředky je pro nás samozřejmostí. Stejně tak ovšem hospodárnost vlastního provozu, sledování produktivity práce nebo zajištění trvalé udržitelnosti a rozvoje při současném zvyšování kvality služeb.

4. ZÁKLADNÍ ÚDAJE:

Charita Šumperk byla ustavena jako účelové zařízení římskokatolické církve olomouckým arcibiskupem (zřizovací dekret ze dne 11. 11. 1992) a je zaregistrována u Ministerstva kultury ČR.

Sídlo: Žerotínova 12, Šumperk 787 01

Telefon: 583 216 747

Mobil: 777 674 701 (ředitel)
777 674 702 (ekonomka)
777 674 703 (vrchní sestra)
777 674 711 (zástupce ředitele)
723 652 987 (vedoucí projektu pečovatelské a asistenční služby)

e – mail: charita.spk@rps.cz

www.sumperk.caritas.cz

Číslo účtu: 1904522359/0800

IČO: 48005894

Provoz: v pracovní dny od 7.00 – 15.30 hodin (zdravotní péči zajišťujeme v případě potřeby nepřetržitě)

Právní forma: církevní právnická osoba

Vznik organizace a její začlenění: Charitu Šumperk ustavil na základě aktivit šumperských věřících olomoucký arcibiskup jako organizaci s vlastní právní subjektivitou. Současně tvoří základní složku *Arcidiecézní charity Olomouc*, která jako součást *Sdružení české katolické charity* je členem mezinárodní sítě *Caritas Internationalis*.

Statutární zástupce: Statutárním orgánem Charity Šumperk je ředitel. Od 1. 1. 2003 byl jmenován Mgr. Vlastimil Štrpka.

Rada Charity: Mgr. František Klíč, P. Vojtěch Kološ (duchovní správce), MUDr. Petr Schlemmer, PhDr. František Spurný (do 24.11.2004), Ing. Petr Suchomel, MUDr. Věra Sztuchlíková, Magdaléna Šafaříková, Helena Večeřová (předsedkyně)

Revizní komise: Ing. Karel Kuchtík (předseda revizní komise)

Oblast působnosti: území děkanátu Šumperk; **města:** Hanušovice, Staré Město, Šumperk; **obce:** Bludov, Bohdíkov, Bohutín, Bratrušov, Dolní Studénky, Hrabšíšín, Jindřichov, Loučná nad Desnou, Nový Malín, Olšany, , Rapotín, Ruda nad Moravou, Sobotín, Velké Losiny, Vikýřovice a další obce. (Po reorganizaci hranic děkanátu počátkem roku 2005 byly obce Libina, Oskava a Bedřichov přesunuty pod děkanát Uničov.)

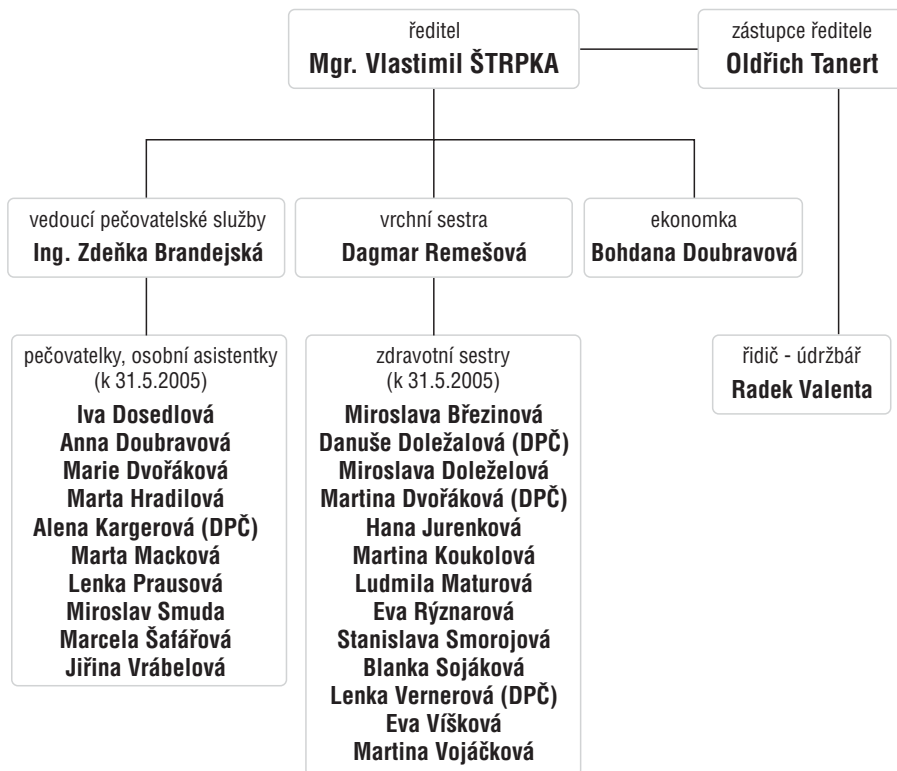
5. ZAMĚSTNANCI CHARITY ŠUMPERK:



zleva dole: Ing. Zdeňka Brandejská, Blanka Sojáková, Stanislava Smorojová, Iva Dosedlová, Alena Kargerová; zleva stojí: Radek Valenta, Marta Macková, Mgr. Vlastimil Štrpka, Dagmar Remešová, Oldřich Tanert, Danuše Doležalová, Marta Hradilová, Lenka Prausová, Martina Dvořáková, Anna Doubravová, Bohdana Doubravová, Marie Dvořáková, Marcela Šafářová.

Počet pracovníků: 29 – fyzický stav (včetně dohod – DPP a DPČ); po přepočtení na celé úvazky 24, 3. Oproti roku 2003 došlo k navýšení pracovníků o 2,3 úvazků (4 pracovníci fyzicky). Jednalo se přitom o pracovníky v přímém kontaktu s uživateli služeb, což se projevilo i v nárůstu počtu jednotlivých úkonů (blíže viz statistiky).

Struktura organizace:



6. HLAVNÍ AKTIVITY

Návštěvní služby: Služby poskytované v domácnostech našich klientů jsou naší hlavní činností. Jedná se přitom o více druhů služeb, které se v případě potřeby vzájemně doplňují. (Ošetrovatelská a pečovatelská služba, osobní asistence, respitní péče nebo půjčovna zdravotních a rehabilitačních pomůcek.) Charita poskytuje klientům *tzv. komplexní péči*, to znamená zajišťuje služby zdravotní, psycho-sociální, případně duchovní – po zhodnocení potřeb klienta nepřetržitě 7 dní v týdnu.

Cílem návštěvních služeb je umožnit lidem v době nemoci, stáří a při omezené soběstačnosti zůstat ve svém domácím prostředí. Tam, kde je to možné, preferuje se péče v domácnosti před ústavním zařízením. Tyto služby jsou pro společnost finančně méně nákladné, podporováno je navíc generační soužití mezi členy rodiny.

6.1 CHARITNÍ OŠETŘOVATELSKÁ SLUŽBA (CHOS)



Zařízení CHOS je registrováno jako nestátní zdravotnické zařízení, jehož náplní je zajišťování *tzv. domácí péče* (home care). Jedná se o dlouhodobější trend ve zdravotnictví, kdy se dává přednost léčbě v domácím prostředí před ústavním zařízením; rovněž doba hospitalizace v nemocnicích se zkracuje a doléčování potom probíhá doma. Vychází se přitom z předpokladu, že zvláště naši starší spoluobčané nechtějí opouštět své

domácí prostředí – mimo domov ztrácejí svou psychickou rovnováhu, což se odráží i na jejich zdravotním stavu.

Ošetrovatelská služba je poskytována zdravotními sestrami s požadovaným vzděláním a praxí. Je indikována ošetřujícím lékařem, hrazena z veřejného zdravotního pojištění a jedná se např. o tyto úkony:

- Komplexní ošetrovatelská péče
- Příprava a dávkování léků
- Aplikace injekcí (i.m., i.v., s.c.) a opiátů
- Příprava a aplikace inzulínu
- Měření glykémie glukometrem
- Cévkování žen
- Péče o permanentní katetr
- Péče o stomie, zácvek pacienta v péči o stomie
- Ošetřování pooperačních ran, dekubitů, bérkových vředů
- Prevence poruch kožní integrity
- Aplikace klyzma
- Odběry krve a biologického materiálu
- Pohybová edukace, dechová cvičení, nácvik sebeobsluhy a sebepéče
- Měření fyziologických funkcí (TK, P, TT), kontrola zdravotního stavu
- Nácvik aplikace inzulínu klientem nebo jeho rodinou
- Edukace pacienta a rodiny o životosprávě a léčebně ochranném režimu
- Ošetřování nemocných s akutním a chronickým onemocněním



Ošetrovatelská služba za rok 2004: **237** uživatelů
27 587 ošetrovatelských úkonů

6.2 CHARITNÍ PEČOVATELSKÁ SLUŽBA (CHPS)

Je poskytována obvykle pečovateli/pečovatelkami s akreditovaným kurzem, a to ve spolupráci se sociální pracovníci, která vede náležitou dokumentaci. Jedná se o úkony související s hygienou, stravováním, pomocí při zajištění chodu domácnosti, dále pak zprostředkováváme kontakt se společenským prostředím, nabízíme poradenství aj. Postupně se snažíme zapojovat do pečovatelské služby rovněž dobrovolníky.

Na nákladech spojených s pečovatelskou službou se spolupodílejí vedle dotací Olomouckého kraje, měst a obcí rovněž samotní uživatelé služeb (viz sazebník jednotlivých úkonů www.sumperk.caritas.cz).



S postupným rozšiřováním služby a s celkovým stárnutím populace roste počet uživatelů všech našich služeb. V okolních obcích, kde snad stále ještě fungují těsnější rodinné vazby, případně sousedská výpomoc, roste zejména počet rozvážených obědů.

Pečovatelská služba
za rok 2004:

318 uživatelů

36 988 pečovatelských úkonů

Celkový přehled činnosti CHOPS:

rok	počet ošetřených klientů	počet ošetřovatelských úkonů	počet pečovatelských klientů	počet pečovatelských úkonů
2000	220	20 193	281	22 781
2001	213	21 511	214	28 467
2002	219	21 772	255	33 830
2003	231	21 890	229	31 880
2004	237	27 587	318	36 988

6.3 OSOBNÍ ASISTENCE

Cílem osobní asistence je podpora osob se zdravotním postižením směřující ke zlepšení kvality jejich života. Jedná se o komplex služeb, jehož cílem je pomoc člověku s postižením zvládnout prostřednictvím asistenta ty úkony, které by dělal sám, kdyby mu v tom nebránilo zdravotní postižení nebo stáří.

Služba je určena především osobám se zdravotním postižením, a to obvykle v rozmezí 6 až 65 let. Důležitým kritériem je však uvědomělá motivace pro vlastní aktivizaci uživatele, vůle pracovat spolu s asistentem na rozvoji své soběstačnosti.

Základní rozdíl oproti pečovatelské službě je v tom, že role asistenta má být pouze nápomocná. Asistent má klientovi pomáhat, aby se pokoušel veškeré úkony vykonávat sám, byť s dopomocí druhé osoby, a učil se tak být soběstačnější, nezávislejší na pomoci okolí. Pečovatel pomáhá klientovi naopak tím, že jednotlivými úkony a péčí usnadňuje seniorovi nebo člověku s postižením běžný denní provoz. Osobní asistenci poskytovanou v případě potřeby několik hodin denně je možno charakterizovat jako mezistupeň mezi domácí péčí a ústavním zařízením.

Základní prvky: pomoc s rozšiřováním sociálních kontaktů, podpora seberealizace, aktivizační činnosti, pomoc při sebeobsluze, doprovod, podobně jako u služby pečovatelské také pomoc při zajištění chodu domácnosti, hygieně aj.

Osobní asistence za rok 2004: **21** uživatelů
3 149 hodin

6.4 RESPITNÍ PÉČE (RP)

Po získání dotace na tzv. inovativní projekty MPSV jsme od poloviny roku 2004 mohli rozšířit nabídku našich služeb o novou činnost. Cílem respitní (odlehčovací) péče je poskytnout podporu pečujícímu, příp. rodině, která pečuje o osobu zdravotně postiženou nebo o seniora. Pracovnice Charity zastoupí pečujícího přímo v domácnosti a vytvoří mu tak např. čas k odpočinku, regeneraci sil, dovolené, v době vlastní nemoci apod. Obdobně jako všechny naše ostatní návštěvní služby je i respitní péče prevencí dlouhodobých pobytových služeb.

Respitní péče je v mnoha ohledech srovnatelná s osobní asistencí, vzhledem ke krátkodobosti péče, kdy naše pracovnice pečujícího pouze zastupuje, je však mnohem pružnější a dostupnější (rychlost, mobilnost a jednoduchá administrativa při zavedení služby).

Respitní péče za rok 2004: **21** uživatelů
188 hodin

6.5 ZÁPŮJČKA REHABILITAČNÍCH A KOMPENZAČNÍCH POMŮCEK

Nedílnou součástí komplexní domácí péče je také zápůjčka zdravotnických pomůcek (invalidní vozíky, polohovací postele, francouzské hole, WC židle, antidekubitní podložky apod.), pomoc při vyřizování sociálních dávek, příspěvků a žádostí, podpora komunikace s rodinnými příslušníky, pořádání společenských akcí pro uživatele.

Za zapůjčení pomůcek si účtujeme nutnou částku (dle našeho sazebníku), zároveň však naše sociální pracovnice ochotně pomáhá s pořízením pomůcky vlastní – hrazené ze zdravotního pojištění.

V uplynulém roce jsme registrovali zvýšený zájem uživatelů o nejrůznější druhy pomůcek, a jsme proto rádi, že se nám každoročně daří získávat prostředky na nákup pomůcek nových. Letos jsme např. obdrželi finance od nadace Siemens 37 170,- Kč. Byli bychom určitě spokojeni, kdyby za zvyšujícím se zájmem o zdravotnické pomůcky byla pouze naše kvalitnější nabídka služeb (pomůcku doporučíme, předvedeme a dovezeme až do domu). Uvědomujeme si však, že stále více občanů je ochotno zaplatit si za půjčení pomůcky proto, že pořízení pomůcky hrazené zdravotní pojišťovnou jim připadá administrativně příliš komplikované.

Zdravotní pomůcky za rok 2004: **121** uživatelů
625 pomůcek

6.6 CENTRUM SOCIÁLNÍ A HUMANITÁRNÍ POMOCI

Náš projekt s názvem Centrum sociální a humanitární pomoc vznikl v říjnu 2003, a to sdružením aktivit, které náleží k činnostem většiny místních charit:

- sociálně-právní poradenství
- krizová intervence – pomoc lidem v nouzi
- charitní šatník a humanitární pomoc
- fond přímé pomoci

a) Sociálně-právní poradenství:

Nejrozšířenější je poradenský servis pro seniory nebo osoby se zdravotním a jiným postižením a jejich pečující rodinné příslušníky. Takové poradenství má zpravidla návaznost na ostatní naše služby a jedná se např.: o pomoc s vyřizováním sociálních dávek (příspěvek při péči o osobu blízkou, zvýšení důchodů pro bezmocnost...), o pomoc s žádostmi o umístění do ústavních zařízení, o možnostech využívání zdravotních pomůcek a drobných bytových úprav.

Samostatnější kapitolou jsou bohužel i vztahové problémy nebo komplikované formy soužití: setkáváme se s různými formami domácího násilí; naší snahou je motivovat rodinné příslušníky k péči o své blízké aj.

Počet kontaktů za rok 2004: **34** kontaktů
76 sociálních šetření

b) Krizová intervence:

pomoc lidem v nouzi: Patří k zažité praxi, že lidé bezprizorní hledají pomoc nejčastěji na farách a místních charitách. S touto realitou počítáme a snažíme se poskytnout vedle útěchy a porozumění také odborné poradenství nebo zprostředkování následné pomoci. Mnohdy se jedná o konkrétní materiální pomoc: nabídka stravy (instantní polévka, káva, čaj), možnost ošacení (viz charitní šatník) apod. Finanční pomoc není naší prioritou.

Počet kontaktů za rok 2004: **25** intervencí
(převažovaly osoby bez přístřeší)

c) Charitní šatník a humanitární pomoc:

Příjem a výdej ošacení probíhá zpravidla dvakrát do týdne - pondělí a středa. Část darů je po přetřídění nabídnuta pro potřeby charitního šatníku a zbytek je určen k dalšímu zpracování jako nepotřebný odpad. (Končíme bohužel s expedicí šatstva jako humanitární pomoc do zahraničí, protože náklady na dopravu začaly pomalu převyšovat hodnotu samotného humanitárního materiálu. Preferována je v zahraničí pomoc finanční.) Jsme velmi rádi, že můžeme celý provoz šatníku svěřit našim dobrovolníkům.

Zvláštní režim platí v humanitárním skladu v případě mimořádných katastrof doma nebo v zahraničí (např. povodně, požáry...).

Využití služeb šatníku za rok 2004: **25** uživatelů

d) Fond přímé pomoci:

Pro případ nenadálé nebo naopak dlouhodobé nouze disponujeme tímto fondem, který je tvořen částí výnosu z Tříkrálové sbírky. Pro využívání této formy pomoci však existují přísná pravidla (sociální šetření, doložení faktury za nakoupené zboží, sepsání smlouvy, souhlas ředitele apod.).

Příspěvek z fondu přímé pomoci využili za rok 2004: **4** uživatelé

7. VEDLEJŠÍ AKTIVITY CHARITY ŠUMPERK

7.1 TŘÍKRÁLOVÁ SBÍRKA 2005 (LEDEN)

Tato celostátní sbírka je nejen akcí odhalující sílu solidarity, ale zároveň i ukázkou možnosti dobrovolnických aktivit. Celkově koledovalo v šumperském děkanátu 136 skupinek koledníků (tedy 136 dospělých vedoucích skupinek a k nim většinou připočítáme ještě tři krále z řad dětí).





Celkově bylo ve všech obcích našeho děkanátu vybráno rekordních 539 840,50 Kč, za což všem dárčům i koledníkům moc děkujeme.



Rok	Počet skupinek	Celkem vybráno
2000	8	58 660,90 Kč
2001	87	221 995,20 Kč
2002	107	301 754,00 Kč
2003	113	329 088,10 Kč
2004	139	383 821,00 Kč
2005	136	539 840,50 Kč

Využití podílu Charitou Šumperk – rok 2004 (k dispozici částka 222 616,- Kč)

- 1) 15 000,- Kč – Fond přímé pomoci. Cílové skupiny: rodiny s více dětmi, zdravotně postižení, osoby v náhlé krizi, osoby bez přístřeší aj.
- 2) 10 000,- Kč – Podpora poradny pro ženy a dívky v Šumperku (jedná se o neziskovou organizaci zcela nezávislou na Charitě – činnost této poradny se snažíme podporovat každoročně)
- 3) 46 000,- Kč – Projekt SOL – farnost Sobotín. Jedná se o sdružení zaměřené na práci s dětmi, včetně dětí handicapovaných.
- 4) 151 616,- Kč – Rozvoj pečovatelských služeb v odlehlých obcích našeho děkanátu. Celá částka byla použita na zakoupení vhodných jídlonosičů pro potřebné občany v oblasti Hanušovicka, Rudy nad Moravou a Hrabíšina. (Celkem bylo zakoupeno 200 jídlonosičů v termoobalech – cena za jeden kus cca 1000,- Kč.)

- 1) 50 000,- Kč – Pomoc postiženým tsunami. Vědomi si skutečnosti, že humanitární katastrofa v jihovýchodní Asii ovlivnila nadprůměrnost výnosu letošní sbírky, rozhodli jsme se věnovat uvedenou částku nad rámec procent určených původně na humanitární pomoc do zahraničí.
- 2) 15 000,- Kč – Podpora poradny pro ženy a dívky v Šumperku (jedná se o neziskovou organizaci zcela nezávislou na Charitě – činnost této poradny se snažíme podporovat každoročně).
- 3) 15 000,- Kč – Fond přímé pomoci. Cílové skupiny: rodiny s více dětmi, zdravotně postižení, osoby v náhlé krizi, osoby bez přístřeší aj.
- 4) 233 107,- Kč – Část pořizovacích nákladů na vůz Renault Kangoo, který slouží k rozvozu obědů potřebným ve svazku obcí Ruda nad Moravou.

7.2 DEN OTEVŘENÝCH DVEŘÍ (KVĚTEN)

Poprvé do nových prostor na Žerotínově ulici jsme v rámci Dne otevřených dveří pozvali veřejnost i kolegy z partnerských organizací zabývajících se sociálními službami.

7.3 CHARITNÍ POUŤ (KVĚTEN)

Brzy po Tříkrálové sbírce jsme přemýšleli o zorganizování akce, na kterou bychom mohli pozvat všechny naše koledníky a dobrovolníky. Uvědomovali jsme si, že dětští i dospělí koledníci nám věnují hodně svého času a úsilí a my bychom jim měli nějakým způsobem poděkovat a trochu je i motivovat pro další pomoc a spolupráci.

Dostali jsme nápad s Charitní poutí ke Kostelíčku Božího Těla u Bludova – místo doslova ideální, protože je pěšky dostupné pro většinu našich přátel (ze Šumperka, Bludova i Rudy n. Moravou). V 10 hodin se tak všichni poutníci mohli sejít ke společnému slavení mše svaté, kterou celebroidli P. M. Palkovič a P. V. Kološ. Nechybělo ani občerstvení a následoval program pro děti: ukázky skautských dovedností (střelba z luku, lakros, korálkování aj.) a volný vstup na rozhlednu Háj. Na pouti se k naší velké spokojenosti sešlo cca. 200 účastníků.



7.4 KONCERT PRO CHARITU (LISTOPAD)



městy, protože podobný koncert se za 14 dní opakovat i v Zábřehu, kde oba soubory vystoupily na podporu Charity Zábřeh.

Prvním pokusem o spojení kvalitní orchestrální muziky a Charity byl listopadový koncert v kostele Sv. Jana Křtitele v Šumperku. Jedno velké hudební těleso spoluvyvořili mladí hudebníci z dechového orchestru ZUŠ Zábřeh na Moravě (dirigent Lubomír Vepřek) a z dechového orchestru ZUŠ Šumperk, pod vedením dirigenta Ivana Zely. Celá akce měla i rozměr přátelské spolupráce mezi oběma

7.5 VÁNOČNÍ SETKÁNÍ S KLIENTY (PROSINEC)

Společné setkání klientů a zaměstnanců naší Charity patří už k zavedeným adventním tradicím. Hlavní ideou bylo vytvořit setkání, které by spojilo všechny, kteří se nějakým způsobem podílejí na charitní práci (nechyběli naši dobrovolníci a sympatizanti, rodinní příslušníci klientů i zaměstnanců nebo kněží).

K milé a přátelské atmosféře svým kulturním vystoupením přispěli hudebníci z dechového orchestru při ZUŠ v Šumperku a v závěrečné fázi nechyběla ani taneční muzika.



8. HOSPODAŘENÍ ORGANIZACE:

Tržby celkem:	6 361 475,-Kč
- tržby za služby:	3 974 401,00
a) od zdravotních poj.	3 381 457,00
b) za ostatní služby	593 082,00
- dotace celkem (MPSV, města a obce)	2 118 696,00
- dary celkem (včetně Tříkrál.sbírky)	268 378,00

Náklady celkem:	6 093 329,- Kč
- provozní náklady celkem	1 927 432,00
a) kancel. mat., OOP	601 098,00
b) zdravotnický materiál	78 687,00
c) energie	71 706,00
d) pohonné hmoty	291 031,00
e) nájemné	226 760,00
f) opravy a údržba	98 739,00
g) cestovné	4 862,00
h) ostatní služby	304 790,00
j) odpisy inv. majetku	216 384,00
k) ostatní provozní náklady	33 375,00
- osobní náklady	4 165 897,00
a) mzdové náklady	2 974 953,00
b) odvody	1 058 817,00
c) OON (dohody)	47 303,00
d) ostatní sociální náklady	84 824,00

Celkový výsledek hospodaření: 268 146,- Kč

(Výsledek hospodaření nezahrnuje investice na nákupy dvou automobilů ve výši 466 533,- Kč; rozdíl tržeb a nákladů by tedy činil za rok 2004 celkem **-198 387,- Kč**)

Vyúčtování podle jednotlivých středisek:

Středisko	tržby	náklady	výsledek
Ošetrovatelská služba	3 381 319,00	3 076 397,00	326 991,00
Pečovatelská služba	2 361 725,00	2 238 7816,00	77 944,00
Osobní asistence	596 362,00	733 151,00	-136 789,00

Komentář: Výsledek hospodaření jednotlivých středisek za rok 2004 hodnotíme velmi pozitivně. Oproti předchozím rokům se výrazně přibližujeme k ideálnímu stavu, kdy jednotlivá střediska (projekty) jsou ekonomicky soběstačná. Stabilní příjmy nám loni umožnily investovat do vozového parku (dopravní prostředky jsou nezbytnou součástí terénních služeb); částečně se nám podařilo navýšit i poddimenzované mzdové náklady.

9. FINANČNÍ ZDROJE – PODPOROVATELÉ

Zdravotní domácí péče (home care) je plně financována z příjmů od zdravotních pojišťoven. Ostatní sociální aktivity jsou však založeny na principu vícezdrojového financování.

Hlavním finančním zdrojem jsou dotace neziskovým organizacím, které poskytuje Olomoucký kraj a v roce 2004 ještě naposledy MPSV ČR. Významná a nepostradatelná je rovněž finanční podpora měst a obcí, na jejichž území naše sociální služby poskytujeme. Nezbytným zdrojem příjmů jsou pro nás ovšem i příjmy od samotných uživatelů našich služeb (úhrady vycházejí z našeho sazebníku, který zůstal nezměněn).

Doplňkovým zdrojem financí jsou pro nás příjmy od nadací, příp. firem. Velmi si vážíme i podpory ze strany individuálních dárců (finanční nebo hmotná podpora).

MPSV ČR: Dotace celkem: 1 067 100,- Kč

Olomoucký kraj: Dotace celkem: 468 000,- Kč

Města a obce (abecedně) - podpora v roce 2004

Bludov
Bohdíkov
Bratrušov
Dolní Studénky
Hanušovice
Hrabišín
Kopřivná
Libina
Malá Morava
Nový Malín
Olšany
Rapotín
Ruda nad Moravou
Šumperk
Vikýřovice

Nadace, firmy:

Fond pomoci Siemens: 37 170,- Kč

- částka byla použita na nákup rehabilitačních kompenzačních pomůcek

Nadace Preciosa: 20 000,- Kč

- částka byla použita na kofinancování nákupu termonosičů (celkově se jednalo o investici ve výši cca. 200 000,- Kč)

RPS Computers

Individuální dárci - Pro nedostatek prostoru uvádíme pouze finanční dary nad 1000 Kč

Zdeněk Černý

Amálie a Josef Hanákovi

Marie Křížová

Jaroslava Laštvičková

Ludvík Ondrušek

Otto Skládal

Jan Sokol

Magdaléna Šafaříková

Ferdinand Šoustal

10. VÝROK AUDITORA


Podle mého názoru byly poskytnuté dotace řádně vyúčtovány a dočerpány. U prověřovaných dotací nevznikla povinnost vrácení dotace ani její části do státního rozpočtu ČR z titulu nesplnění smluvních podmínek. Přehled o vyúčtování výše uvedených dotací u právnické osoby Charita Šumperk, IČ 48005894 se sídlem Žerotínova 12, Šumperk ve všech významných ohledech věrně zobrazuje stav vynaložených prostředků na výše uvedené projekty včetně použití dotace ze státního rozpočtu ČR v souladu se zákony a účetními předpisy v ČR.

K prověřované problematice čerpání státních dotací v roce 2004 uplatňuji výrok

bez výhrad



Ing. JAN GLATT


Ing. Jan Glatt
Příčná 1330, Ústí nad Orlicí
nezávislý auditor - osvědčení č. 1023

V Ústí nad Orlicí, dne 10. června 2005

Příloha: výkaz zisků a ztrát, rozvaha a příloha k účetní závěrce k 31.12.2004
vyúčtování jednotlivých neinvestičních dotací



Charita Šumperk
©2005
náklad 150 ks