



Výroční zpráva

Charita Šumperk

2016





Výroční zpráva

Charita Šumperk

2016

1. Obsah

| | |
|--|----|
| 2. Slovo na úvod | 3 |
| 3. Profil organizace | 5 |
| 4. Základní údaje | 6 |
| 5. Zaměstnanci Charity Šumperk | 7 |
| 6. Hlavní aktivity | 9 |
| 6.1 CHARITNÍ OŠETŘOVATELSKÁ SLUŽBA | 9 |
| 6.2. CHARITNÍ PEČOVATELSKÁ SLUŽBA | 12 |
| 6.3 OSOBNÍ ASISTENCE | 15 |
| 6.4 ODLEHČOVACÍ SLUŽBA – ukončená 28. 10. 2016..... | 16 |
| 6.5 PŮJČOVNA REHABILITAČNÍCH A KOMPENZAČNÍCH POMŮCEK | 18 |
| 6.6 CHRÁNĚNÁ PRACOVNÍ MÍSTA – VEŘEJNÉ TOALETY | 19 |
| 6.7 PORADENSKÉ SLUŽBY | 20 |
| 6.8 CENTRUM SOCIÁLNÍ A HUMANITÁRNÍ POMOCI | 22 |
| 7. Vedlejší aktivity | 24 |
| 7.1 TŘÍKRÁLOVÁ SBÍRKA 2016 | 24 |
| 7.2 CHARITNÍ POUŤ | 26 |
| 7.3 KONCERT PRO CHARITU | 26 |
| 7.4 DOBROVOLNÁ FARNÍ STŘEDISKA | 26 |
| 7.5 SVĚPOMOCNÁ SKUPINA | 26 |
| 8. Hospodaření organizace | 28 |
| 9. Finanční zdroje – podporovatelé | 33 |
| 10. Výrok auditora | 34 |

2. Slovo na úvod

Rok 2016 byl pro Charitu Šumperk rokem změn. Jak již řada z Vás zaznamenala, a to nejen v předchozí výroční zprávě, od 1. července 2016 došlo ke změně zřejmě největší – na místo statutárního zástupce Charity Šumperk byla olomouckým arcibiskupem Janem Graubnerem jmenována Mgr. Jana Bieliková.

Vážení a milí přátelé,

dostává se Vám do rukou výroční zpráva Charity Šumperk za rok 2016.

Je těžké pro mě hodnotit činnost Charity do této výroční zprávy po půl roce mého působení. V době, kdy píšete tyto řádky, je to téměř rok, co jsem na Charitu nastoupila a s odstupem času shledávám toto období za období hektické, neklidné, bolestivé.

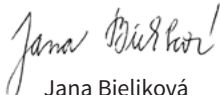
Bohužel musím konstatovat, že situace na Charitě nebyla v různých oblastech tak ideální, jak bylo prezentováno. Z finančních důvodů musela být například zrušena odlehčovací služba, která nebyla zařazena do sítě služeb Olomouckého kraje. Bylo a stále ještě je to období personálních změn...

Nicméně i v tomto náročném období jsme zajistili pro naše klienty všechny potřebné služby, pokračovali v akcích jako Pout' pro tříkrálové koledníky, Balíčky pro Ukrajinu, Benefiční koncert Charity Šumperk, Biblická hodina, Svěpomocná skupina pro pečující, modlitby za umírající. Nově jsme se zúčastnili projektu FEAD – projekt potravinové pomoci, zorganizovali Den otevřených dveří, byli úspěšní v projektu Nadace ŽIVOT 90, a tím pádem mohli v suterénu vybudovat Centrum humanitární a sociální pomoci. Díky našim dárcům jsme mohli zrealizovat i nové Školící centrum,

důstojné místo společného setkávání našich pracovníků, dobrovolníků. Máme velkou radost ze spolupráce s Dětským klíčem, kněžími z okolních farností a rozšíření počtu dobrovolníků... Díky ocenění a daru Prof. Dostala jsme též mohli zmodernizovat počítačové vybavení tak důležité pro naši práci. Je toho opravdu hodně, co se událo, ale už teď vidím, že šumperská charita se „uzdravuje“ a postupně stabilizuje.

Děkuji všem, kteří nás jakkoliv podpořili a neustále podporují v naší službě. A nemusí se vždy jednat jen o podporu finanční. Děkuji všem svým zaměstnancům, bez kterých by charita nebyla tím, čím je, a kteří to v těch nejtěžších chvílích nevzdali.

Věřím tomu, že teď už nás čekají jen lepší časy. Pamatujme na to, že charita je Boží dílo a Pán Bůh si své dílo chrání...



Jana Bieliková

ředitelka Charity Šumperk

Podpora zřizovatele

Zřizovatelem Charity Šumperk je olomoucký arcibiskup. Zřizovatel finančně podporuje Charitu Šumperk tím, že zaměstnává asistenta pro pastorační práci, který v organizaci pracuje. Církev poskytuje zaměstnancům pomoc v duchovní oblasti. Velmi úzce Charita Šumperk spolupracuje s jednotlivými farnostmi, a to při pořádání různých akcí a sbírek.

3. Profil organizace

Profil organizace:

Diakonický rozměr církve:

Církev si vždy uvědomovala, že křesťanství bez schopnosti pomáhat potřebným praktickým skutkem, by bylo poloviční, rozporné. Také Ježíš k milosrdenství nejen vybízel, ale konkrétními skutky ho i vykonával. Existence církve tedy nutně spočívá ve třech hlavních činnostech: vedle bohoslužby a hlásání Božího slova je to také služba bližnímu (diakonie, charita). Péče o strádající patří k tradici církve: vzpomeňme péči o vdovy a sirotky v prvotní církvi, nemocnice a chudobince provozované v minulosti výhradně církví, ženské i mužské řeholní řády, dnešní humanitární pomoc ve světě nebo jednotlivé sociální aktivity dnešní Charity.

Komu svou službou pomáháme:

Garantujeme rovný přístup ke všem uživatelům našich služeb, což znamená, že uživatel je vždy na prvním místě našeho zájmu.

Profesionalita:

Naše organizace usiluje o plně profesionální přístup a naplnění všech bodů aktuálních standardů kvality. Odborně a spolehlivě provedená péče je pro nás prvořadá, nezapomínáme však na pochopení různosti každého člověka, na jeho důstojnost a svobodné rozhodování. Charita usiluje o komplexnost péče: vedle fyzické, psychické a sociální stránky nepřehlídíme také duchovní rozměr člověka.

Neziskový charakter organizace:

Charita Šumperk patří mezi nestátní neziskové organizace, to ovšem neznamená, že poskytujeme služby bezplatné apod. Pokud máme nějaké příjmy nebo případně zisk, používáme ho výhradně ke krytí nákladů spojených se sociálními nebo zdravotními aktivitami. Stanovy nám neumožňují hromadit finanční ani hmotné statky.

Hospodaření a ekonomika organizace:

Transparentní hospodaření s veřejnými prostředky je pro nás samozřejmostí. Stejně tak ovšem hospodárnost vlastního provozu, sledování produktivity práce nebo zajištění trvalé udržitelnosti a rozvoje při současném zvyšování kvality služeb.

4. Základní údaje

| | |
|------------------|------------------------------------|
| Název organizace | Charita Šumperk |
| Sídlo organizace | Jeremenkova 7, 787 01 Šumperk |
| Telefon | 583 216 747 |
| E-mail | info@sumperk.charita.cz |
| Webová adresa | www.sumperk.charita.cz |
| Číslo účtu | 1904522359/0800 |
| IČ | 48005894 |
| DIČ | CZ48005894 |
| Provozní doba | pracovní dny od 7.00 – 15.30 hodin |
| Právní forma | evidovaná právnická osoba |

Vznik organizace a její začlenění:

Charita Šumperk je nestátní nezisková organizace s vlastní právní subjektivitou. Ustanovil ji olomoucký arcibiskup na základě zřizovacího dekretu ze dne 11. 11. 1992. Charita Šumperk tvoří základní složku Arcidiecézní charity Olomouc, která je coby součást Charity Česká republika, členem mezinárodní sítě Caritas Internationalis.

Statutární orgán:

Stanoveným zástupcem Charity Šumperk je ředitel organizace. Současná ředitelka Mgr. Jana Bielíková byla do funkce jmenována 1. 7. 2016

Duchovní správce:

P. Sławomir Sulowski

Rada Charity:

Mgr. František Klíč, Mgr. Tomáš Spurný, Ing. Petr Suchomel, Oldřich Tanert, Helena Večeřová (předsedkyně rady)

Revizní komise:

Ing. Karel Kuchtík (předseda revizní komise), Magdaléna Šafaříková, Ing. Pavel Špatný

Oblast působnosti:

Území děkanátu Šumperk (viz mapka na obalu výroční zprávy).

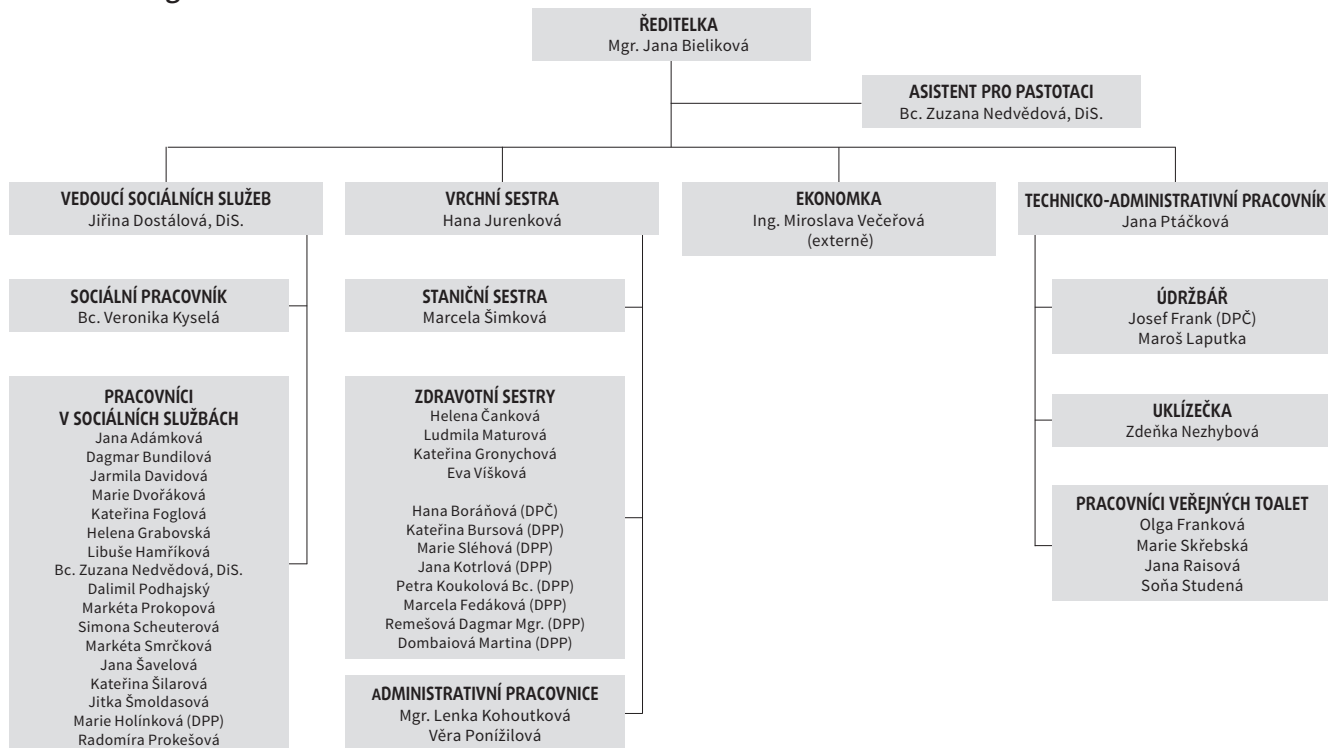
Města: Hanušovice, Staré Město, Šumperk; obce: Bludov, Bohdíkov, Bohutín, Branná, Bratrušov, Bušín, Dolní Studénky, Hraběšice, Jindřichov, Kopřivná, Loučná nad Desnou, Malá Morava, Nový Malín, Olšany, Ostružná, Rapotín, Rejchartice, Ruda nad Moravou, Sobotín, Šléglov, Velké Losiny, Vernířovice, Vikantice a Víkyně.



5. Zaměstnanci Charity Šumperk

Počet pracovníků za rok 2016: celkový průměrný fyzický stav činil 49 zaměstnanců (včetně dohod DPP a DPČ); po přepočtení na úvazky – 32 zaměstnanců.

Struktura organizace k 31. 12. 2016:





 **Zaměstnanci Charity Šumperk**

6. Hlavní aktivity

6.1 CHARITNÍ OŠETŘOVATELSKÁ SLUŽBA

| | |
|------------------------|---|
| Název služby | Charitní ošetřovatelská služba |
| Adresa | Jeremenkova 7, 787 01 Šumperk |
| Kontakt | 583 216 747, info@sumperk.charita.cz www.sumperk.charita.cz |
| Kontaktní osoba | Hana Jurenková, vrchní sestra vrchni.sestra@sumperk.charita.cz mobil: 777 674 703 |

Charakteristika služby:

Charitní ošetřovatelská služba (tzv. Home Care) je zdravotní péče poskytovaná registrovanými všeobecnými sestrami v domácnosti pacienta. Zdravotní péče je indikována ošetřujícím lékařem nebo nemocnicí a je hrazena z prostředků veřejného zdravotního pojištění.

Cíl služby:

Umožnit lidem v době nemoci a snížené soběstačnosti zůstat ve vlastním sociálním prostředí a oddálit jejich umístění do ústavního zařízení.

Uživatelé zdravotní péče:

Pacienti s dlouhodobým, chronickým nebo akutním onemocněním, včetně pooperačních a poúrazových stavů. Péči zajišťujeme u pacientů všech věkových kategorií. Největší skupinou jsou senioři, zdravotně postižení a onkologicky nemocní nebo pacienti v terminálním stádiu života (tzv. domácí hospicová péče).

Nabízené služby:

Ošetřovatelskou službu zajišťují registrované všeobecné sestry s požadovaným vzděláním a praxí. Zdravotní ošetřovatelská služba je poskytována 7 dnů v týdnu během 24 hodin, dle zdravotního stavu pacienta a na základě indikace lékaře, maximálně třikrát denně. V rámci domácí hospicové péče je zdravotní ošetřovatelská služba poskytována po schválení signálního kódu dle potřeb a stavu pacienta a indikace praktického lékaře či specialisty až šestkrát denně.

Prováděné výkony:

zácvik rodiny v komplexní ošetřovatelské péči o imobilního pacienta, aplikace injekcí, infuzí a opiátů, zácvik pacienta či rodinných příslušníků při aplikaci inzulínu, edukace diabetika, zácvik v péči o stomie, odběry krve a biologického materiálu, měření glykémie glukometrem, péče o drény a žaludeční sondy, péče o permanentní močový katetr, cévkování žen, aplikace očistného klyzma, ošetřování pooperačních ran, dekubitů, bércoých vředů, prevence poruch kožní integrity, pohybová edukace, ošetřovatelská rehabilitace, měření fyziologických funkcí (TK, P, TT), edukace pacienta a rodiny o životosprávě, udržování pitného a léčebného režimu, zajištění výživy sondou, zácvik rodiny v péči o sondy a krmení, kontrola medikace a léčebného režimu, paliativní péče o pacienty v terminálním stavu nemoci.

Statistika
za rok

2016

Počet ošetřených pacientů: **795**

Počet návštěv u pacientů: **18 767**

Počet ošetřovatelských výkonů: **36 648**

 Ošetřovatelská služba



| ROK | Počet ošetřených klientů | Počet ošetřovatelských úkonů |
|------|--------------------------|------------------------------|
| 2004 | 237 | 27 587 |
| 2005 | 262 | 26 742 |
| 2006 | 300 | 25 496 |
| 2007 | 301 | 28 606 |
| 2008 | 377 | 29 650 |
| 2009 | 476 | 30 840 |
| 2010 | 489 | 29 388 |
| 2011 | 484 | 29 423 |
| 2012 | 519 | 27 334 |
| 2013 | 652 | 32 129 |
| 2014 | 741 | 31 948 |
| 2015 | 838 | 35 972 |
| 2016 | 795 | 36 648 |



6.2. CHARITNÍ PEČOVATELSKÁ SLUŽBA

| | |
|-----------------|---|
| Název služby | Charitní pečovatelská služba |
| Adresa | Jeremenkova 7, 787 01 Šumperk |
| Kontakt | 583 216 747, www.sumperk.charita.cz |
| Kontaktní osoba | Jiřina Dostálová, DiS., vedoucí sociálních služeb vedouci.sluzeb@sumperk.charita.cz mobil: 734 362 541 |

Poslání služby:

Posláním terénní Pečovatelské služby Charity Šumperk je individuálně podporovat nezávislost a samostatnost uživatele se sníženou soběstačností z důvodu věku či zdravotního postižení tak, aby mohl vést důstojný život v domácím prostředí a zachoval si vlastní životní styl.

Charakteristika služby:

Jedná se o terénní službu, která je poskytována dle nasmlouvaného úkonu v domluveném čase a rozsahu přímo v domácnosti uživatele, na základě jeho dlouhodobé nepříznivé sociální situace, nebo dlouhodobého nepříznivého zdravotního stavu. Vykonané pečovatelské úkony, hradí uživatel služby dle aktuálního sazebníku (tento je např. ke stažení na www.sumperk.charita.cz).

Uživatelé služby:

Pečovatelskou službu poskytujeme osobám se sníženou schopností sebeobsluhy a péče o domácnost z důvodu věku či zdravotního postižení a rodinám s trojčaty či víceročaty, jejichž situace vyžaduje pomoc jiné fyzické osoby. Bližší specifikace cílové skupiny je uvedena na našich webových stránkách.

Nabízené služby:

Pečovatelská služba zahrnuje dle zákona č. 108/2006 Sb. tyto základní činnosti:

- pomoc při zvládnání běžných úkonů péče o vlastní osobu, pomoc při osobní hygieně nebo poskytnutí podmínek pro osobní hygienu,
- poskytnutí stravy nebo pomoc při zajištění stravy,
- pomoc při zajištění chodu domácnosti,
- zprostředkování kontaktu se společenským prostředím.

Fakultativní služby:

V rámci péče o uživatele nabízíme i fakultativní služby: doprava uživatele charitním autem a čas strávený řízením auta.

Statistika
za rok
2016

Počet uživatelů: **376**

Počet pečovatelských úkonů: **44 049**

Počet fakultativních úkonů: **176**

Od 1. 3. 2009 Charita Šumperk poskytuje pečovatelskou službu také v Domě s chráněnými byty ve Vikýřovicích. Jde o budovu s bezbariérovým bytem určeným osobám se sníženou schopností sebeobsluhy a péče o domácnost, které jsou zde v nájemním bydlení. Obyvatelé chráněného bydlení využívají nejčastěji pečovatelské služby jako je zajištění chodu domácnosti, dovoz stravy, úklid, doprovod k lékaři, nebo donáška receptu či léků od lékaře.



 Charita
Sumpert

 **Pečovateľská služba**

 Osobní asistence



6.3 OSOBNÍ ASISTENCE

| | |
|------------------------|--|
| Název služby | Osobní asistence |
| Adresa | Jeremenkova 7, 787 01 Šumperk |
| Kontakt | 583 216 747, www.sumperk.charita.cz |
| Kontaktní osoba | Jiřina Dostálová, DiS., vedoucí sociálních služeb vedouci.sluzeb@sumperk.charita.cz mobil: 734 362 541 |

Poslání služby:

Terénní služba Osobní asistence podporuje osoby se sníženou soběstačností potřebující ke svému životu dopomoc druhého člověka. Služba je časově neomezená a poskytována v přirozeném prostředí člověka.

Charakteristika služby:

Podstatou služby je dopomoc osobního asistenta se zvládnutím běžných každodenních dovedností a úkonů, které by dělal uživatel sám, kdyby mu v tom nebránilo zdravotní postižení nebo stáří. Na službě se uživatel finančně podílí dle aktuálního sazebníku (tento je k dispozici např. v prostorách organizace nebo ke stažení na www.sumperk.charita.cz).

Uživatelé služby:

Službu osobní asistence poskytujeme osobám se sníženou soběstačností z důvodu věku, zdravotního postižení, jejichž situace vyžaduje pomoc jiné fyzické osoby. Služba je určena dětem i dospělým. Bližší specifikace cílové skupiny je uvedena na našich webových stránkách.

Nabízené služby:

Osobní asistence obsahuje dle zákona č. 108/2006 Sb. tyto základní činnosti:

- pomoc při zvládání běžných úkonů péče o vlastní osobu,
- pomoc při osobní hygieně,
- pomoc při zajištění stravy,
- pomoc při zajištění chodu domácnosti;
- výchovné, vzdělávací a aktivizační činnosti, zprostředkování kontaktu se společenským prostředím, pomoc při uplatňování práv, oprávněných zájmů a při obstarávání osobních záležitostí.

Statistika
za rok

2016

Počet uživatelů: **49**

Počet hodin osobní asistence: **3 547**

Komplexní domácí péče

Prostřednictvím ošetrovatelské služby a služeb sociální péče (pečovatelská služba a osobní asistence) poskytuje Charita Šumperk tzv. komplexní domácí péči. Jde tedy o více druhů služeb, které se v případě potřeby vzájemně doplňují. Součástí služeb komplexní domácí péče je také půjčovna rehabilitačních a kompenzačních pomůcek, základní sociální poradenství a centrum sociální a humanitární pomoci.

6.4 ODLEHČOVACÍ SLUŽBA – ukončená 28. 10. 2016

| | |
|-----------------|---|
| Název služby | Odlehčovací služba |
| Adresa | Jeremenkova 7, 787 01 Šumperk |
| Kontakt | 583 216 747, www.sumperk.charita.cz |
| Kontaktní osoba | Jiřina Dostálová, DiS., vedoucí sociálních služeb vedouci.sluzeb@sumperk.charita.cz mobil: 734 362 541 |

Poslání služby:

Posláním Odlehčovací služby Charity Šumperk bylo zastoupit pečující osobu, která se stará o osobu se sníženou soběstačností.

Charakteristika služby:

Jednalo se o terénní službu, která byla poskytována v přirozeném sociálním prostředí uživatele, především v domácnosti a která umožňovala zastoupit pečující osobu a poskytnout jí tak nezbytný čas k odpočinku a regeneraci nebo si vyřídit potřebné osobní záležitosti, zkvalitnit život rodinám pečujících osob a umožnit seniorům a lidem se zdravotním postižením setrvat co nejdéle ve svém rodinném prostředí. Na službě se uživatel finančně podílel dle aktuálního sazebníku.

Uživatelé služby:

Odlehčovací službu jsme poskytovali osobám se sníženou soběstačností z důvodu věku, zdravotního postižení, jejichž situace vyžadovala pomoc jiné fyzické osoby. Služba byla určena dospělým od 19 let.

Nabízené služby:

Odlehčovací služba obsahovala dle zákona č. 108/2006 Sb. tyto základní činnosti:

- pomoc při zvládnání běžných úkonů péče o vlastní osobu, pomoc při osobní hygieně, nebo poskytnutí podmínek pro osobní hygienu,
- pomoc při zajištění stravy,
- sociálně terapeutické činnosti,
- výchovné, vzdělávací a aktivizační činnosti,
- zprostředkování kontaktu se společenským prostředím, pomoc při uplatňování práv, oprávněných zájmů,
- při obstarávání osobních záležitostí.

Statistika
za rok

2016

Počet uživatelů: **6**

Počet hodin odlehčovací služby: **837**



6.5 PŮJČOVNA REHABILITAČNÍCH A KOMPENZAČNÍCH POMŮCEK

| | |
|-----------------|--|
| Název služby | Půjčovna rehabilitačních a kompenzačních pomůcek |
| Adresa | Jeremenkova 7, 787 01 Šumperk |
| Kontakt | 583 216 747, www.sumperk.charita.cz |
| Kontaktní osoba | Marie Dvořáková, mobil: 583 216 747 |

Charakteristika služby:

Charita Šumperk zprostředkovává uživatelům svých služeb a také ostatním zájemcům pronájem kompenzačních a rehabilitačních pomůcek ze svého majetku. Pronájem slouží k okamžitému pokrytí poptávky po tomto vybavení do doby, než si uživatel zajistí pomůcku přes zdravotní pojišťovnu či jiným způsobem, anebo po dobu aktuální potřeby uživatele (např. po dobu léčby, rekonvalescence).

Nabízené služby:

Doporučení a předvedení pomůcky, v případě potřeby také její dovoz až do domu. Naše organizace se snaží půjčovnu pomůcek pravidelně doplňovat a rozšiřovat dle svých možností a zároveň na základě poptávky uživatelů služby. Nabízíme např. tyto pomůcky: kompletní polohovací lůžka (mechanická i elektrická), stolky k lůžku, antidekubitní podložky, invalidní vozíky, WC židle, sedačky na vanu, francouzské hole, chodítka apod.

Statistika
za rok
2016

Počet uživatelů: **234**

Počet zapůjčených pomůcek: **346**

Počet zápůjček (měsíčně): **19**



6.6 CHRÁNĚNÁ PRACOVNÍ MÍSTA – VEŘEJNÉ TOALETY

| | |
|-----------------|---|
| Název služby | Veřejné toalety |
| Adresa | Fialova 1, 787 01 Šumperk |
| Kontakt | 583 216 747, www.sumperk.charita.cz, |
| Kontaktní osoba | Jana Ptáčková, technicko-administrativní pracovnice technického úseku vedouci.technik@sumperk.charita.cz mobil: 739 002 792 |

Charakteristika služby:

Charita Šumperk provozuje veřejné toalety a zaměstnává zde pracovníky zdravotně znevýhodněné. Pracovníci, kteří by byli na trhu práce obtížně zaměstnatelní (z důvodu snížené pracovní schopnosti), se tu mohou zařadit do sociálního prostředí a také přispět ke zvýšení kvality sociálních zařízení ve městě Šumperk. Díky Úřadu práce ČR, krajské pobočce v Olomouci, kontaktní místo Šumperk, který podporuje zaměstnávání osob ze zdravotním handicapem, pokrýváme příspěvkem z ÚP část nákladů na provoz.

Nabízené služby:

Toalety se nacházejí v jihozápadním křídle Pavlína dvora (naproti Domu kultury). Na ploše bezmála 100 m² jsou umístěny kabinky pro ženy a muže, samostatná místnost pro vozíčkáře a pult pro přebalování malých dětí. V případě konání veřejných akcí v areálu Pavlína dvora je možnost toalety využít mimo provozní dobu. Slouží nejen obyvatelům města Šumperka, ale i návštěvníkům a turistům, kteří do města zavítají.



Provozní doba je stanovena v pracovní dny od 7:30 do 19:30 a o víkendech od 9:00 do 18:00 hodin.

Statistika
za rok
2016

Počet uživatelů: **31 074**

| Rok | Počet uživatelů |
|------|-----------------|
| 2008 | 8 626 |
| 2009 | 16 070 |
| 2010 | 22 308 |
| 2011 | 24 910 |
| 2012 | 27 652 |
| 2013 | 29 565 |
| 2014 | 32 325 |
| 2015 | 31 390 |
| 2016 | 31 074 |



6.7 PORADENSKÉ SLUŽBY

| | |
|------------------------|---|
| Název služby | Základní sociální poradenství |
| Adresa | Jeremenkova 7, 787 01 Šumperk |
| Kontakt | 583 216 747, www.sumperk.charita.cz |
| Kontaktní osoba | Bc. Veronika Kyselá, sociální pracovnice socialni.pracovnice@sumperk.charita.cz |

Charakteristika služby:

Charita Šumperk zajišťuje zejména základní sociální poradenství, čímž naplňuje povinnost danou zákonem. V rámci sociálního poradenství se snažíme poskytnout informace potřebné pro řešení nepříznivé situace dané osoby. Pokud nejsme schopni zajistit adekvátní pomoc, zprostředkujeme odbornou pomoc jinou formou (např. kontaktem na specializovanou poradnu, příslušné pracoviště úřadu, jiného poskytovatele sociálních služeb apod.).

Nabízené služby:

Poradenské služby naší organizace jsou určeny především pro seniory nebo osoby se zdravotním či jiným postižením, popř. pro jejich pečující rodinné příslušníky. Takovéto poradenství většinou doplňuje naše ostatní služby a nejčastěji se jedná o pomoc s vyřizováním sociálních dávek (např. příspěvku na péči), pomoc s vyřízením žádostí o umístění do pobytového zařízení, informace o možnostech využívání a pořízení zdravotních pomůcek apod.

Statistika
za rok
2016

Počet kontaktů: **295**

| | |
|------------------------|---|
| Název služby | Krizová intervence |
| Adresa | Jeremenkova 7, 787 01 Šumperk |
| Kontakt | 583 216 747, www.sumperk.charita.cz |
| Kontaktní osoba | Bc. Veronika Kyselá, sociální pracovnice socialni.pracovnice@sumperk.charita.cz |

Charakteristika služby:

Tzv. krizová intervence představuje zvláštní formu poradenství. Jedná se o základní sociální pomoc člověku, jenž se ocitl v krizové situaci, kterou nedokáže vyřešit sám bez cizí pomoci. Je zaměřena na okamžitou podporu při zvládnání náročných životních situací a cílem je stabilizovat psychický stav.

Nabízené služby:

Prostřednictvím krizové intervence nabízíme pomoc lidem v nouzi a snažíme se jim vedle útěchy a porozumění poskytnout základní poradenství nebo zprostředkovat následnou pomoc. V naší organizaci jsme schopni nabídnout také konkrétní materiální pomoc, a to buď formou základních potravin (instantní polévka, káva, čaj, nejčastěji však stravenka na jídlo nebo potravinový balíček).

Statistika
za rok
2016

Počet krizových intervencí: **33**



 **Sociální a humanitární pomoc**

6.8 CENTRUM SOCIÁLNÍ A HUMANITÁRNÍ POMOCI

| | |
|-----------------|--|
| Název služby | Humanitární pomoc – fond přímé pomoci |
| Adresa | Jeremenkova 7, 787 01 Šumperk |
| Kontakt | 583 216 747, www.sumperk.charita.cz |
| Kontaktní osoba | Bc. Zuzana Nedvědová, asistent pro pastorační zuzana.nedvedova@sumperk.charita.cz |

se poskytuje na základě doporučení příslušných sociálních úřadů (např. MěÚ - odbor sociálních věcí, ÚP – Hmotná nouze apod.)

Statistika
za rok
2016

Počet uživatelů: **210**

Charakteristika služby:

Tzv. fond přímé pomoci máme vytvořen pro případy osob v obtížných životních situacích, přestože se orientujeme spíše na jiný druh pomoci než na finanční. Fond bývá každoročně zřizován z části výtěžku Tříkrálové sbírky a Postní almužny. Slouží hlavně v případech nenadálé nouze nebo jako výpomoc při dlouhodobé nouzi. Od července 2016 jsme se také zapojili do operačního programu potravinové a hygienické pomoci pro nejchudší osoby financované EU, kterou realizuje Ministerstvo práce a sociálních věcí. V rámci tohoto projektu jsme přerozdělovali potravinové a hygienické balíčky lidem v nouzi.

Nabízené služby:

Charita Šumperk nabízí prostřednictvím tohoto fondu a touto pomocí finanční, potravinovou a materiální pomoc rodinám nebo jednotlivcům nacházejícím se ve vážných existenčních krizích. Jde zejména o případy, kdy není možné řešit finanční požadavek standardní formou (např. příspěvkem státu, města, pojišťovny atd.) nebo se lidé ocitnou v okamžité nouzi. Poskytnutí finančních prostředků je vázáno na provedení sociálního šetření a schválení ředitelkou, potravinová a hygienická pomoc



Tříkrálová sbírka

7. Vedlejší aktivity

7.1 TŘÍKRÁLOVÁ SBÍRKA 2016

Tříkrálová sbírka 2016 v děkanátu Šumperk probíhala na území děkanátu Šumperk ve dnech 2. – 10. 1. 2016. Celkem 195 tříkrálových skupinek vykoledovalo 725 347 Kč.

Děkujeme všem koledníkům za jejich obětavé koledování a za šíření pokoje a radosti a štědrým dárcům za vřelá přijetí koledníků a za poskytnuté dary. Poděkování patří také všem místním asistentům, kteří pomáhali při nelehké organizaci sbírky v jednotlivých farnostech a obcích, a těm, kteří sbírku doprovodili svou modlitbou.

Výtěžek sbírky podporují projekty Charity Šumperk, včetně rozšíření sortimentu rehabilitačních a kompenzačních pomůcek a zvýšení dostupnosti pracovníků Charity Šumperk zakoupením auta, Centrum pro rodinu v Šumperku, Poradnu pro ženy a dívky, dále občany v hmotné nouzi a humanitární projekty.

Rozdělení výnosu Tříkrálové sbírky v Olomoucké arcidiecézi: 65% samostatné a společné projekty farních a oblastních charit (58% přímo k dispozici na záměry F/OCH, 5% záměry F/OCH na společnou pomoc charitám v existenční krizi – Krizový fond, 2% záměry F/OCH na společnou pomoc potřebným – Nouzový fond), 15% projekty diecézních charit, 10% humanitární pomoc, 5% projekty pomoci organizované sekretariátem CHČR, 5% režijní náklady na pořádání sbírky.

Výsledná tabulka za jednotlivé roky konání Tříkrálové sbírky

| Rok | Počet skupinek | Celkem vykoledováno |
|------|----------------|---------------------|
| 2000 | 8 | 58 660,90 Kč |
| 2001 | 87 | 221 995,20 Kč |
| 2002 | 107 | 301 754,00 Kč |
| 2003 | 113 | 329 088,10 Kč |
| 2004 | 139 | 383 821,00 Kč |
| 2005 | 136 | 539 840,50 Kč |
| 2006 | 159 | 468 727,50 Kč |
| 2007 | 181 | 490 694,00 Kč |
| 2008 | 165 | 493 928,00 Kč |
| 2009 | 185 | 583 308,50 Kč |
| 2010 | 166 | 556 120,00 Kč |
| 2011 | 175 | 582 596,00 Kč |
| 2012 | 179 | 602 767,00 Kč |
| 2013 | 190 | 599 840,00 Kč |
| 2014 | 197 | 663 764,00 Kč |
| 2015 | 195 | 690 260,00 Kč |
| 2016 | 195 | 725 347,00 Kč |



 **Koncert pro Charitu**



Využití podílu Charitou Šumperk – 2016 (částka 431 223,18 Kč)

| | |
|--|---------------|
| Podpora aktivit Centra pro rodinu v Šumperku | 30 000,00 Kč |
| Nákup rehabilitačních a kompenzačních pomůcek | 54 000,00 Kč |
| ONŽ – pomoc a poradenství pro ženy a dívky, z. s. | 15 000,00 Kč |
| Zajištění zdravotních pomůcek pro domácí hospicovou péči | 15 000,00 Kč |
| Zvýšení dostupnosti pečovatelské služby a osobní asistence | 267 223,18 Kč |
| Přímá pomoc | 50 000,00 Kč |

7.2 CHARITNÍ POUŤ

Dne 4. června 2016 se uskutečnila tradiční pouť Charity Šumperk u kostela Božího Těla nad Bludovem ve spolupráci s Centrem pro rodinu. Jako každý rok, byla i letos doplněna pohádkovými stánovými. Akce začala ve 12:30 hodin „Pohádkovým lesem“ pro děti umístěným tentokrát přímo „u Kostelíčka“. Účastníci se mohli zapojit do soutěží a také si dopřát něco dobrého na zub, opéct si klobásu a osvěžit se místní studánkou. Pro děti byly připraveny hry s didaktickým pádákem. Tříkráloví koledníci dostali malou odměnu. Pouť jsme ukončili v 15 hodin mší svatou slouženou P. Vilémem Pavlíčkem za tříkrálové koledníky, zaměstnance Charity Šumperk, dobrovolníky a všechny, kteří Charitu Šumperk jakkoli podporují.

7.3 KONCERT PRO CHARITU

Tradiční KONCERT PRO CHARITU se uskutečnil na slavnost Ježíše Krísta Krále dne 20. listopadu 2016 v 18 hodin v klášterním kostele Zvěstování Panny Marie v Šumperku v jiném podání než jsme doposud znali.

Tento benefiční koncert v podobě opery „Torzo“ autorů Tomáše Hanzlíka a Víta Zouhara byl určen všem lidem dobré vůle, těm, kteří chtějí Charitu Šumperk podpořit. Výtěžek koncertu v částce 17 900 Kč byl použit na zlepšení dostupnosti služeb především pro seniory v šumperském děkanátu. Všem děkujeme za příjemnou atmosféru, podporu a zpěvákům za excelentní výstup.

7.4 DOBROVOLNÁ FARNÍ STŘEDISKA

V roce 2016 pokračovali dobrovolná farní střediska v Hanušovicích a ve Velkých Losinách. V Hanušovicích středisko v listopadu zaniklo. Činnost dobrovolníků spočívá především v navštěvování nemocných, trpících a osamělých lidí, poskytováním pomoci a podpory fyzické, psychické či duchovní.

7.5 SVĚPOMOCNÁ SKUPINA

Od září 2015 funguje na Charitě Šumperk svěpomocná skupina pro pečující pod vedením psychoterapeutky Michaely Matouškové, která tuto skupinu vede jako dobrovolnice Charity Šumperk. Skupina se i v roce 2016 scházela jedenkrát měsíčně, většinou 1. úterý v měsíci. Svou činností se zaměřuje na vzájemnou podporu pečujících o nemocné.

8. Hospodaření organizace

ROZVAHA (v tis. Kč)

| AKTIVA | Stav k 1.1.2016 | Stav k 31.12.2016 |
|---------------------------|------------------------|--------------------------|
| Dlouhodobý nehm. majetek | 18 | 18 |
| Dlouhodobý hmotný majetek | 6861 | 8639 |
| Zásoby | 0 | 0 |
| Oprávky | -3130 | -3384 |
| Pohledávky celkem | 1061 | 1074 |
| Krátkodobý fin.majetek | 6027 | 4209 |
| Jiná aktiva celkem | 464 | 288 |
| Aktiva celkem | 11301 | 10844 |
| PASIVA | Stav k 1.1.2016 | Stav k 31.12.2016 |
| Jmění celkem | 8557 | 8241 |
| Krátkodobé závazky | 1273 | 1265 |
| Dlouhodobé závazky | 1470 | 1242 |
| Jiná pasiva celkem | 1 | 96 |
| Pasiva celkem | 11301 | 10844 |

STAV A POHYB MAJETKU ORGANIZACE

| Název účtu | stav k 1.1. | pohyb během roku | stav k 31.12. |
|--------------------------------------|-------------|------------------|---------------|
| Účet 018 - drobný nehmotný majetek | 18 tis. | nezměněn | 18 tis. |
| Účet 021 - stavby | 2 632 tis. | 1 443 tis. | 4 075 tis. |
| Účet 022 - samostatné movité věci | 3 410 tis. | 374 tis. | 3 784 tis. |
| Účet 028 - drobný dlouhodobý majetek | 250 tis. | nezměněn | 250 tis. |
| Účet 031 - pozemky | 531 tis. | nezměněn | 531 tis. |
| Účet 971 100 - drobný majetek | 2 795 tis. | 177 tis. | 2 972 tis. |

KONEČNÝ STAV A VÝVOJ FONDŮ

| Název fondu | stav k 1.1. | pohyb během roku | stav k 31.12. |
|---|-------------|------------------|---------------|
| Účet 901 - vlastní jmění | 6 000 tis. | -6 000 tis. | 0 |
| Účet 901 001 - příspěvky na investice | 1 263 tis. | -444 tis. | 819 tis. |
| Účet 901 002 - příspěvky na investice (nevyčerpané) | 0 | 18 tis. | 18 tis. |
| Účet 911 103 - fondy - ostatní | 200 tis. | -97 tis. | 103 tis. |
| Účet 911 200 - přímá pomoc TKS | 127 tis. | -127 tis. | 0 |
| Účet 911 201 - postní almužna | 2 tis. | 15 tis. | 17 tis. |

ÚPLNÝ OBJEM NÁKLADŮ ORGANIZACE V ČLENĚNÍ PODLE SLUŽEB V KČ

| | |
|-----------------------------|-------------------|
| Výnosy celkem | 4 493 768,00 |
| Náklady celkem | 4 321 161,00 |
| - z toho náklady na správu | 521 816,00 |
| Výsledek hospodaření | 172 607,00 |

PROJEKT PEČOVATELSKÁ SLUŽBA

| | |
|-----------------------------|--------------------|
| Výnosy celkem | 4 312 124,00 |
| Náklady celkem | 4 509 121,00 |
| - z toho náklady na správu | 1 430 127,00 |
| Výsledek hospodaření | -196 997,00 |

PROJEKT OSOBNÍ ASISTENCE

| | |
|-----------------------------|--------------------|
| Výnosy celkem | 2 038 053,00 |
| Náklady celkem | 2 537 139,00 |
| - z toho náklady na správu | 393 237,00 |
| Výsledek hospodaření | -499 086,00 |

ODLEHČOVACÍ SLUŽBY

| | |
|-----------------------------|-------------------|
| Výnosy celkem | 192 585,00 |
| Náklady celkem | 287 231,00 |
| - z toho náklady na správu | 63 191,00 |
| Výsledek hospodaření | -94 646,00 |

FAKULTATIVNÍ SLUŽBY

| | |
|-----------------------------|------------------|
| Výnosy celkem | 4 564,00 |
| Náklady celkem | 6 913,00 |
| - z toho náklady na správu | 3 898,00 |
| Výsledek hospodaření | -2 349,00 |

VEŘEJNÉ TOALETY

| | |
|-----------------------------|-------------------|
| Výnosy celkem | 676 041,00 |
| Náklady celkem | 723 555,00 |
| - z toho náklady na správu | 108 286,00 |
| Výsledek hospodaření | -47 514,00 |

OSTATNÍ SLUŽBY

| | |
|-----------------------------|-------------------|
| Výnosy celkem | 686 320,00 |
| Náklady celkem | 396 300,00 |
| - z toho náklady na správu | 84 678,00 |
| Výsledek hospodaření | 290 020,00 |

ZHODNOCENÍ ZÁKLADNÍCH ÚDAJŮ OBSAŽENÝCH V ÚČETNÍ ZÁVĚRCE

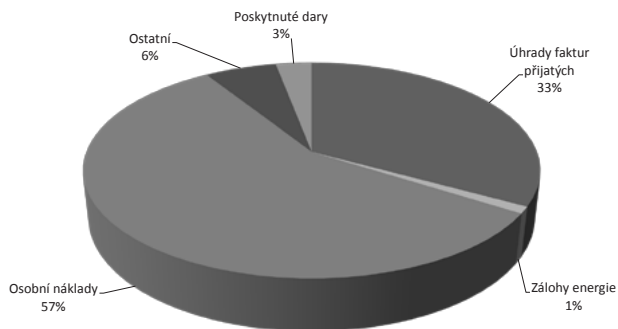
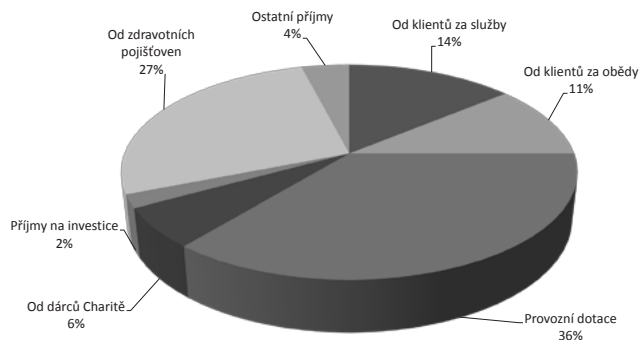
Hospodářský výsledek roku 2016 dosáhl hodnoty -378 tis. Kč. V rozvaze došlo ke zvýšení hodnoty majetku vlivem nákupu dlouhodobého hmotného majetku, konkrétně rekonstrukce budovy a dále nákupem dvou automobilů a serveru. V oblasti vlastního jmění došlo k přeúčtování, přičemž došlo k jednorázovému přeúčtování části z účtu 901 – Vlastní jmění na účet 932 – Nerozdělený zisk, nerozdělená ztráta minulých let celkem ve výši 6.698 tis. Kč. Přeúčtování bylo provedeno z důvodu narovnání jednotlivých syntetických účtů v rámci vlastních zdrojů. Výše uvedená částka 6.698 tis. Kč jsou jednak nerozdělené výsledky z hospodaření minulých let ve výši 6.000 tis. Kč a dále rozpuštění investičních darů ve výši 698 tis. Kč, jde o částku, která by měla být zaúčtována do výnosů běžných období v jednotlivých obdobích v poměru s odpisy darovaného majetku, pokud by to v té době ukládaly účetní předpisy. Vzhledem k novele účetních předpisů 2016 byl takto narovnán i počáteční zůstatek. Na účtech 901 – Vlastní jmění nyní tedy zůstávají pouze investiční dotace a dary ve výši poměrné části zůstatkových cen.

PŘEHLED VÝNOSŮ V ČLENĚNÍ PODLE ZDROJŮ

| | |
|------------------------------|----------------------|
| CELKEM VÝNOSY | 12 403 456,00 |
| - Úřad práce | 343 478,00 |
| - MPSV | 3 541 200,00 |
| - KÚ OK | 253 900,00 |
| - Magistrát, obec | 1 167 000,00 |
| - Příjmy do klientů vč. darů | 2 349 685,00 |
| - Tržby od zdrav. pojišťoven | 4 252 580,00 |
| - Ostatní | 495 613,00 |

| | | |
|-----------------------------|--------------------------------------|--------------|
| VÝNOSY | Výnosy z prodeje služeb | 6 454 232,00 |
| | - z toho od ZP | 4 252 580,00 |
| | - z toho od klientů | 2 201 652,00 |
| | Dary od jednotlivců | 148 033,00 |
| | Provozní dotace | 5 305 578,00 |
| | - z toho Úřad práce | 343 478,00 |
| | - z toho MPSV | 3 541 200,00 |
| | - z toho města a obce | 1 167 000,00 |
| | - z toho od KÚ OK | 253 900,00 |
| | Ostatní výnosy | 495 613,00 |
| Tržby z prodeje dl.majetku | 0,00 | |
| Celkem výnosy | 12 403 456,00 | |
| NÁKLADY | Spotřeba materiálu, energie | 1 275 575,00 |
| | - z toho zdr.materiál, kancel.potr. | 653 546,00 |
| | - z toho energie, pohonné hmoty | 622 029,00 |
| | Služby | 1 049 605,00 |
| | - z toho opravy a údržba | 420 302,00 |
| | - z toho poplatky, nájemné, telefony | 629 303,00 |
| | Osobní náklady | 9 970 278,00 |
| | - z toho hrubé mzdy | 7 425 602,00 |
| | - z toho soc.poj., zdravotní poj. | 2 386 534,00 |
| | - z toho ostatní osobní náklady | 158 142,00 |
| Ostatní | 485 962,00 | |
| Celkem náklady | 12 781 420,00 | |
| HOSPODÁŘSKÝ VÝSLEDEK | -377 964,00 | |

**GRAF – PŘÍJMY
CHARITY ŠUMPERK
V ROCE 2016**



**GRAF – VÝDAJE
CHARITY ŠUMPERK
V ROCE 2016**

Po rozvahovém dni nenastaly žádné skutečnosti, které by byly významné pro naplnění účelu výroční zprávy. Účetní jednotka nepředpokládá žádné významné změny ve vývoji činnosti v následujícím období. Účetní jednotka nevyvíjí žádné aktivity v oblasti výzkumu a vývoje. Účetní jednotka nevyvíjí žádné aktivity v oblasti ochrany životního prostředí a pracovněprávních vztazích. Účetní jednotka nemá organizační složku podniku v zahraničí.

9. Finanční zdroje – podporovatelé

Města a obce (abecedně) - podpora v roce 2016 celkově ve výši 1 197 049 Kč.

Bludov

Bohdíkov

Bohutín

Bratrušov

Dolní Studénky

Hanušovice

Hraběšice

Jindřichov

Kopřivná

Nový Malín

Olšany

Petrov nad Desnou

Rapotín

Ruda nad Moravou

Sobotín

Staré Město

Šumperk

Velké Losiny

Vikýřovice

Další dárci

PLATIT a.s.

SHM, s.r.o.

JOMBOX – ŠmolDas, v.o.s.

KDU-ČSL

Innogy RWE Česká republika a.s.

Univ. Prof. Dr. Viktor Dostal



10. Výrok auditora



ZPRÁVA NEZÁVISLÉHO AUDITORA

o ověření účetní závěrky a výroční zprávy
účetní jednotky

**Charita Šumperk, Jeremenkova 705/7, 787 01
Šumperk**

za účetní období od 01.01.2016 - 31.12.2016

Přílohy:

Rozvaha k 31.12.2016

Výkaz zisku a ztrát za rok 2016

Příloha v účetní závěrce za rok 2016 v plném rozsahu

Výroční zpráva

Všechny přílohy této zprávy jsou opatřeny razítkem a podpisem auditora.

Rychnov nad Kněžnou, dne 30.6.2017

s.r.o. IČO: 48594028
816 01 Rychnov nad Kněžnou, Komenského 41
tel.: 494 533 413, 494 538 030, 494 538 482, fax: 494 533 448
e-mail: info@ckdanovskanostar.cz, www.ckdanovskanostar.cz

IČO: 48594028
DIČ: CZ4584028
Obchodní register v Krajském soudu
v Praze, Kralupy, sp. zn. C19827

s.r.o. IČO: 48594028
549 01 Nová Město nad Metují, Komenského 103
tel.: 491 474 810
e-mail: info@ckdanovskanostar.cz, www.ckdanovskanostar.cz

c.k. audit, s.r.o., Komenského 41, 516 01 Rychnov nad Kněžnou, zapsána do obchodního rejstříku, vedeného Krajským soudem v Hradci Králové, oddíl C, vložka 1927

Účetní jednotka, u níž bylo provedeno ověření účetní závěrky k 31.12.2016

Název: Charita Šumperk
Sídlo: Jeremenkova 705/7, 787 01 Šumperk
IČO: 48005894
DIČ: CZ48005894
Předmět činnosti: vize příloha u účetní závěrky
Ověřovací období: 01.01.2016 - 31.12.2016

Příjme: *zřizovatelé účetní závěrky a výroční zprávy účetní jednotky Charita Šumperk, se sídlem Jeremenkova 705/7, 787 01 Šumperk*

Výrok auditora

Provedli jsme audit příložené účetní závěrky účetní jednotky Charita Šumperk („účetní jednotka“) sestavené na základě českých účetních předpisů, která se skládá z rozvahy, výkazu zisku a ztráty a přílohy v účetní závěrce za období od 01.01.2016 do 31.12.2016, která obsahuje popis použitých podstatných účetních metod a další vysvětlující informace za rok končící 31.12.2016 a audit výroční zprávy. Údaje o účetní jednotce jsou uvedeny na straně I přílohy v této účetní závěrce.

Podle našeho názoru účetní závěrka podává věrný a poctivý obraz aktiv a pasiv účetní jednotky k 31.12.2016 a nákladů a výnosů a výsledku jejího hospodaření za rok končící 31.12.2016 v souladu s českými účetními předpisy.

Základ pro výrok

Audit jsme provedli v souladu se zákonem o auditech a standardy Komory auditorů České republiky (KA ČR) pro audit, kterými jsou mezinárodní standardy pro audit (ISA) případně doplněné a upravené souvisejícími aplikačními doplňkami. Naše odpovědnost stanovená těmito předpisy je podrobněji popsána v oddílu Odpovědnost auditora za audit účetní závěrky.

V souladu se zákonem o auditech a Etickými kodexem příjatejím Komorou auditorů České republiky jsme na účetní jednotce nezávislí a splníme i další etické povinnosti vyplývající z uvedených předpisů. Domníváme se, že důkazní informace, které jsme shromáždili, poskytují dostatečný a vhodný základ pro vyjádření našeho výroku.

Ostatní informace uvedené ve výroční zprávě

Ostatní informací jsou v souladu s § 2 písm. b) zákona o auditech informace uvedené ve výroční zprávě mimo účetní závěrka a naši zprávu auditora. Za ostatní informace odpovídá vedení účetní jednotky.

Naš výrok k účetní závěrce se k ostatním informacím nevztahuje. Přesto je však součástí našich povinností souvisejících s ověřením účetní závěrky seznámení se s ostatními informacemi a posouzení, zda ostatní informace nejsou ve významném (materiálním) nesouladu s účetní závěrkou či s našimi znalostmi o účetní jednotce získanými během ověřování účetní závěrky nebo zda se jinak tyto informace nejeví jako významné (materiální) nesprávné. Také posuzujeme, zda ostatní informace byly ve všech významných (materiálních) ohledech zpracovány v souladu s příslušnými právními předpisy. Tímto posouzením se rozumí, zda ostatní informace splňují požadavky právních předpisů na formální náležitosti a postup zpracování ostatních informací v kontextu významnosti (materiální), tj. zda případně nedocházelo uvedených požadavků by bylo způsobilo ovlivnit úsudek čtenářů na základě ostatních informací.

Na základě provedených postupů, do mý, jeví dokážeme posoudit, uvádíme, že

- ostatní informace, které popisují skutečnosti, jež jsou též předmětem zobrazení v účetní závěrce, jsou ve všech významných (materiálních) ohledech v souladu s účetní závěrkou a
- ostatní informace byly zpracovány v souladu s právními předpisy.

Dále jsme povinni uvést, zda na základě poznatků a provádění o účetní jednotce, k nimž jsme dospěli při provádění auditu, ostatní informace neobsahují významné (materiální) věcné nesprávnosti. V rámci uvedených poznatků jsme v obdržení ostatních informacích žádné významné (materiální) věcné nesprávnosti nezjistili.

Odpovědnost statutárního orgánu účetní jednotky za účetní závěrku

Statutární orgán odpovídá za sestavení účetní závěrky podávající věrný a poctivý obraz v souladu s českými účetními předpisy a za takový vnitřní kontrolní systém, který považuje za nezbytný pro sestavení účetní závěrky tak, aby neobsahovala významné (materiální) nesprávnosti způsobené podvodem nebo chybou.

Při sestavování účetní závěrky je statutární orgán účetní jednotky povinen posoudit, zda je účetní jednotka schopna nepřetržitě trvat, a pokud je to relevantní, popsat v příloze účetní závěrky záležitosti týkající se jejího nepřetržitého trvání a použití předpokladu nepřetržitého trvání při sestavení účetní závěrky, s výjimkou případů, kdy statutární orgán plnící zrušení účetní jednotky nebo ukončení její činnosti, resp. kdy nemá jinou reálnou možnost, než tak učinit.

Odpovědnost auditora za audit účetní závěrky

Naším cílem je získat přiměřenou jistotu, že účetní závěrka jako celek neobsahuje významnou (materiální) nesprávnost způsobenou podvodem nebo chybou a vydat zprávu auditora obsahující náš výrok. Přiměřená míra jistoty je velká míra jistoty, nicméně není zárukou, že audit provedený v souladu s výše uvedenými předpisy ve všech případech v účetní závěrce odhalí případnou existující významnou (materiální) nesprávnost. Nesprávnosti mohou vzniknout v důsledku podvodu nebo chyb a považují se za významné (materiální), pokud lze reálně předpokládat, že by jednotlivé nebo v souhrnu mohly ovlivnit ekonomická rozhodnutí, která uživatelé účetní závěrky na jejím základě přijmou.

Při provádění auditu v souladu s výše uvedenými předpisy je naší povinností uplatňovat během celého auditu úsudek a zachovávat projev skepticismus. Dále je naší povinností:

- Identifikovat a vyhodnotit rizika významné (materiální) nesprávnosti účetní závěrky způsobené podvodem nebo chybou, navrhovat a provést auditorské postupy reagující na tato rizika a získat dostatečné a vhodné důkazní informace, abychom na jejich základě mohli vyjádřit výrok. Riziko, že neodhalíme významnou (materiální) nesprávnost, k níž došlo v důsledku podvodu, je větší než riziko neodhalení významné (materiální) nesprávnosti způsobené chybou, protože součástí podvodu mohou být tajné dohody, falšování, úmyslná opomenutí, nepravdivá prohlášení nebo obcházení vnitřních kontrol firek.
- Seznámit se s vnitřním kontrolním systémem účetní jednotky relevantním pro audit v takovém rozsahu, abychom mohli navrhnout auditorské postupy vhodné s ohledem na dané okolnosti, nikoli abychom mohli vyjádřit názor na účinnost vnitřního kontrolního systému.
- Posoudit vhodnost použitých účetních pravidel, přiměřenost provedených účetních odhadů a informací, které v této souvislosti ředitelka účetní jednotky uvedla v příloze účetní závěrky.
- Posoudit vhodnost použití předpokladu nepřetržitého trvání při sestavení účetní závěrky ředitelkou a to, zda s ohledem na shromážděné důkazní informace existuje významná (materiální) nejistota vyplývající z události nebo podmínek, které mohou významně zpochybnit schopnost účetní jednotky trvat nepřetržitě. Jestliže dojdeme k závěru, že taková významná (materiální) nejistota existuje, je naší povinností upozornit v naší zprávě na informace uvedené v této souvislosti v příloze v účetní závěrce, a pokud tyto informace nejsou dostatečné, vyjádřit modifikovaný výrok. Naše závěry týkající se schopnosti účetní jednotky trvat nepřetržitě vycházejí z důkazních informací, které jsme získali do data naší zprávy. Nicméně budoucí události nebo podmínky mohou vést k tomu, že účetní jednotka ztratí schopnost nepřetržitě trvat.
- Vyhodnotit celkovou prezentaci, členění a obsah účetní závěrky, včetně přílohy, a dále to, zda účetní závěrka zobrazuje podkladové transakce a události způsobem, který vede k věrnému zobrazení.

Naši povinnosti je informovat ředitelku mimo jiné o plánovaném rozsahu a načasování auditu a o významných zjištěních, která jsme v jeho průběhu učinili. Pokud bychom zjistili významná pochybení ve vnitřním kontrolním systému, je naší povinností informovat o těchto skutečnostech ředitelku účetní jednotky.

Ověření provedla auditorská společnost:

c.k. audit, s.r.o.
Komenského 41, 516 01 Rychnov nad Kněžnou
zapsaná v seznamu auditorských společností vedeném Komorou auditorů ČR pod ev. č. 392

Mgr. Ing. Dagmar Christophová
auditor ev. č. 1668

Rychnov nad Kněžnou, dne 30.6.2017





© 2017 Charita Šumperk
Jeremenkova 7, 787 01 Šumperk • e-mail: info@sumperk.charita.cz • www.sumperk.charita.cz
náklad 100 ks • grafika/sazba P. Remeš • tisk: Reprotisk s.r.o.



Výroční zpráva Charita Šumperk 2016

