



# Výroční zpráva



Charita Šumperk

2014



# Výroční zpráva

# 2014

Charita Šumperk



# 1. Obsah

2. Slovo na úvod.....	3
Podpora zřizovatele.....	3
3. Profil organizace.....	4
4. Základní údaje.....	5
5. Zaměstnanci Charity Šumperk.....	6
6. Hlavní aktivity.....	8
6.1 CHARITNÍ OŠETŘOVATELSKÁ SLUŽBA.....	8
6.2 CHARITNÍ PEČOVATELSKÁ SLUŽBA.....	11
6.3 OSOBNÍ ASISTENCE.....	14
6.4 PŮJČOVNA REHABILITAČNÍCH A KOMPENZAČNÍCH POMŮCEK.....	16
6.5 CHRÁNĚNÁ PRACOVNÍ MÍSTA – VEŘEJNÉ TOALETY.....	17
6.6 PORADENSKÉ SLUŽBY.....	19
6.7 CENTRUM SOCIÁLNÍ A HUMANITÁRNÍ POMOCI.....	21
7. Vedlejší aktivity.....	22
7.1 TŘÍKRÁLOVÁ SBÍRKA 2014.....	22
7.2 CHARITNÍ POUŤ.....	24
7.3 KONCERT PRO CHARITU.....	26
8. Hospodaření organizace.....	28
9. Finanční zdroje – podporovatelé.....	33
10. Výrok auditora.....	34

## 2. Slovo na úvod

### Vážení a milí přátelé,

dostává se Vám do rukou výroční zpráva Charity Šumperk, ve které můžete nahlédnout do její činnosti v roce 2014.

Rok 2014 byl rokem s velkým „R“. Důvodem bylo přestěhování organizace do vlastní budovy na Jeremenkově ulici, kam se Charita Šumperk přestěhovala po nezbytné rekonstrukci v polovině května. Oficiální zahájení a požehnání otcem arcibiskupem pak proběhlo za účasti veřejnosti v září.

Navázali jsme na loňskou zdařilou akci, a to zahájení tříkrálové sbírky společně s panem senátorem Zdeňkem Brožem a tříkrálovou polévkou. A poprvé jsme při pořádání naší tradiční pouti spolupracovali s Centrem pro rodinu v Šumperku a doplnili program o pohádkový les. Ze spoluprací, které nás obzvlášť těší, je to kooperace s Dětským klíčem Šumperk.

Naše činnost by se neobešla bez finančních dotací, zejména Ministerstva práce a sociálních věcí ČR, příspěvků kraje, měst a obcí a podpory drobných či větších dárců.

Oceňuji jakoukoliv podporu charitního díla, která je pro mě nejen důkazem důvěry v naši práci a úsilí, ale také výrazem hlubokého lidství.



Marie Vychopeňová  
ředitelka Charity Šumperk

### Podpora zřizovatele

Zřizovatelem Charity Šumperk je olomoucký arcibiskup. Zřizovatel finančně podporuje Charitu Šumperk tím, že zaměstnává asistenta pro pastorační práci, který v organizaci pracuje. Církev poskytuje zaměstnancům pomoc v duchovní oblasti. Velmi úzce Charita Šumperk spolupracuje s jednotlivými farnostmi, a to při pořádání různých akcí a sbírek.

# 3. Profil organizace

## Profil organizace

### Diakonický rozměr církve:

Církev si vždy uvědomovala, že křesťanství bez schopnosti pomáhat potřebným praktickým skutkem, by bylo poloviční, rozporné. Také Ježíš k milosrdenství nejen vybízel, ale konkrétními skutky ho i vykonával. Existence církve tedy nutně spočívá ve třech hlavních činnostech: vedle bohoslužby a hlásání Božího slova je to také služba bližnímu (diakonie, charita). Péče o strádající patří k tradici církve: vzpomeňme péči o vdovy a sirotky v prvotní církvi, nemocnice a chudobince provozované v minulosti výhradně církví, ženské i mužské řeholní řády, dnešní humanitární pomoc ve světě nebo jednotlivé sociální aktivity dnešní Charity.

### Komu svou službou pomáháme:

Garantujeme rovný přístup ke všem uživatelům našich služeb, což znamená, že uživatel je vždy na prvním místě našeho zájmu.

### Profesionalita:

Naše organizace usiluje o plně profesionální přístup a naplnění všech bodů aktuálních standardů kvality. Odborně a spo-

lehlivě provedená péče je pro nás prvořadá, nezapomínáme však na pochopení různosti každého člověka, na jeho důstojnost a svobodné rozhodování. Charita usiluje o komplexnost péče: vedle fyzické, psychické a sociální stránky nepřehlídíme také duchovní rozměr člověka.

### Neziskový charakter organizace:

Charita Šumperk patří mezi nestátní neziskové organizace, to ovšem neznamená, že poskytujeme služby bezplatně apod. Pokud máme nějaké příjmy nebo případně zisk, používáme ho výhradně ke krytí nákladů spojených se sociálními nebo zdravotními aktivitami. Stanovy nám neumožňují hromadit finanční ani hmotné statky.

### Hospodaření a ekonomika organizace:

Transparentní hospodaření s veřejnými prostředky je pro nás samozřejmostí. Stejně tak ovšem hospodárnost vlastního provozu, sledování produktivity práce nebo zajištění trvalé udržitelnosti a rozvoje při současném zvyšování kvality služeb.

## 4. Základní údaje

### Vznik organizace a její začlenění:

Charita Šumperk je nestátní nezisková organizace s vlastní právní subjektivitou. Ustanovil ji olomoucký arcibiskup na základě zřizovacího dekretu ze dne 11. 11. 1992. Charita Šumperk tvoří základní složku Arcidiecézní charity Olomouc, která je coby součást Charity Česká republika, členem mezinárodní sítě Caritas Internationalis.

### Statutární orgán:

Stanoveným zástupcem Charity Šumperk je ředitel organizace. Současná ředitelka Ing. Marie Vychopeňová byla do funkce jmenována 1.9.2009.

### Duchovní správce:

P. Sławomir Sulowski.

### Rada Charity:

Mgr. František Klíč, Ing. Petr Suhomel, Oldřich Tanert, Mgr. Pavla Valentová, Helena Večeřová (předsedkyně rady).

### Revizní komise:

Ing. Karel Kuchtík (předseda revizní komise), Magdaléna Šafaříková, Ing. Pavel Špatný.

Název organizace	Charita Šumperk
Sídlo organizace	Jeremenkova 7, 787 01 Šumperk
Telefon	583 216 747
E-mail	info@sumperk.charita.cz
Webová adresa	www.sumperk.charita.cz
Číslo účtu	1904522359/0800
IČ	48005894
DIČ	CZ48005894
Provozní doba	pracovní dny od 7.00 – 15.30 hodin
Právní forma	evidovaná právnická osoba

### Oblast působnosti:

Území děkanátu Šumperk (viz mapka na obalu výroční zprávy);

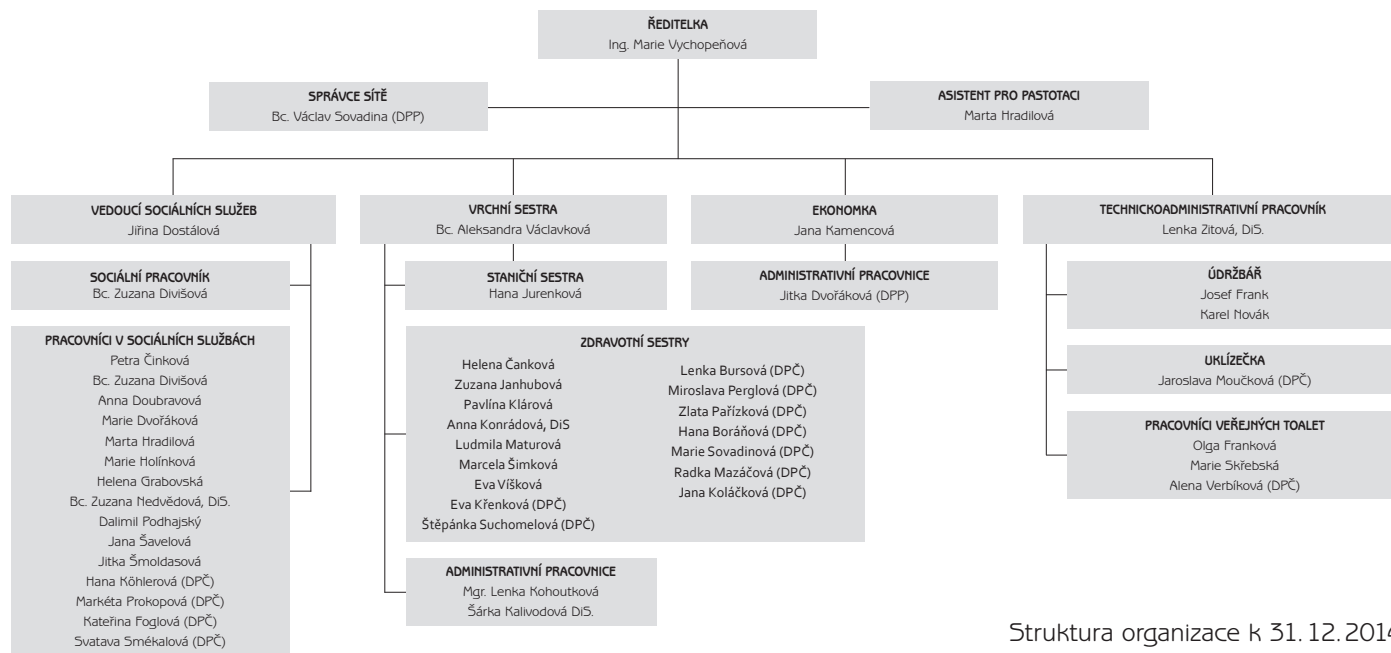
města: Hanušovice, Staré Město, Šumperk;

obce: Bludov, Bohdíkov, Bohutín, Branná, Bratrušov, Bušín, Dolní Studénky, Hraběšice, Jindřichov, Kopřivná, Loučná nad Desnou, Malá Morava, Nový Malín, Olšany, Ostružná, Rapotín, Rejchartice, Ruda nad Moravou, Sobotín, Šléglov, Velké Losiny, Vernířovice, Vikantice a Vikýřovice.

# 5. Zaměstnanci Charity Šumperk

## Počet pracovníků za rok 2014:

Celkový průměrný fyzický stav činil 49 zaměstnanců (včetně dohod DPP a DPČ); po přepočtení na úvazky – 38,4 zaměstnanců.



Struktura organizace k 31. 12. 2014





5. Zaměstnanci Charity Šumperk



## 6. Hlavní aktivity

### 6.1 CHARITNÍ OŠETŘOVATELSKÁ SLUŽBA

Název služby	<b>Charitní ošetřovatelská služba</b>
Adresa	Jeremenkova 7, 787 01 Šumperk
Kontakt	telefon: 583 216 747 info@sumperk.charita.cz www.sumperk.charita.cz
Kontaktní osoba	Bc. Aleksandra Václavková vrchní sestra e-mail: vrchni.sestra@sumperk.charita.cz mobil: +420 777 674 703

#### Charakteristika služby:

Charitní ošetřovatelská služba (tzv. home care) je zdravotní péče poskytovaná registrovanými všeobecnými sestrami v domácnosti pacienta. Zdravotní péče je indikována ošetřujícím lékařem nebo nemocnicí a je hrazena z prostředků veřejného zdravotního pojištění.

#### Cíl služby:

Umožnit lidem v době nemoci a snížené soběstačnosti zůstat ve vlastním sociálním prostředí a oddálit jejich umístění do ústavního zařízení.

#### Uživatelé zdravotní péče:

Pacienti s dlouhodobým, chronickým nebo akutním onemocněním, včetně pooperačních a poúrazových stavů. Péči zajišťujeme u pacientů všech věkových kategorií. Největší skupinou jsou senioři, zdravotně postižení a onkologicky nemocní nebo pacienti v terminálním stádiu života (tzv. domácí hospicová péče).

#### Nabízené služby:

Ošetřovatelskou službu zajišťují registrované všeobecné sestry s požadovaným vzděláním a praxí. Zdravotní ošetřovatelská služba je poskytována 7 dnů v týdnu během 24 hodin, dle zdravotního stavu pacienta a na základě indikace lékaře, maximálně třikrát denně. V rámci domácí hospicové péče je zdravotní ošetřovatelská služba poskytována po schválení signálního kódu dle potřeb a stavu pacienta a indikace praktického lékaře či specialisty až šestkrát denně.

#### Prováděné výkony:

Zácvik rodiny v komplexní ošetřovatelské péči o imobilního pacienta, aplikace injekcí, infuzí a opiátů, zácvik pacienta či



6.1 Charitní ošetrovateľská služba

rodinných příslušníků při aplikaci inzulínu, edukace diabetika, zácvik v péči o stomie, odběry krve a biologického materiálu, měření glykémie glukometrem, péče o drény a žaludeční sondy, péče o permanentní močový katetr, cévkování žen, aplikace očistného klyzma, ošetřování pooperačních ran, dekubitů, bérkových vředů, prevence poruch kožní integrity, pohybová edukace, ošetřovatelská rehabilitace, měření fyziologických funkcí (TK, P, TT), edukace pacienta a rodiny o životosprávu, dodržování pitného a léčebného režimu, zajištění výživy sondou, zácvik rodiny v péči o sondy a krmení, kontrola medikace a léčebného režimu, paliativní péče o pacienty v terminálním stavu nemoci.

#### Statistika za rok 2014:

Počet ošetřených pacientů: ..... 741

Počet návštěv u pacientů: ..... 18 034

Počet ošetřovatelských výkonů: ..... 31 948

Rok	Počet ošetřených klientů	Počet ošetřovatelských výkonů
2004	237	27 587
2005	262	26 742
2006	300	25 496
2007	301	28 606
2008	377	29 650
2009	476	30 840
2010	489	29 388
2011	484	29 423
2012	519	27 334
2013	652	32 129
2014	741	31 948



## 6.2. CHARITNÍ PEČOVATELSKÁ SLUŽBA

### Poslání služby:

Posláním terénní Pečovatelské služby Charity Šumperk je individuálně podporovat nezávislost a samostatnost uživatele se sníženou soběstačností z důvodu věku či zdravotního postižení tak, aby mohl vést důstojný život v domácím prostředí a zachoval si vlastní životní styl.

### Charakteristika služby:

Jedná se o terénní službu, která je poskytována dle nasmlouvaného úkonu v domluveném čase a rozsahu přímo v domácnosti uživatele, na základě jeho dlouhodobé či naopak aktuální potřeby. Vykonané pečovatelské úkony hradí uživatel služby dle aktuálního sazebníku (tento je např. ke stažení na [www.sumperk.charita.cz](http://www.sumperk.charita.cz)).

### Uživatelé služby:

Pečovatelskou službu poskytujeme osobám se sníženou schopností sebeobsluhy a péče o domácnost z důvodu věku či zdravotního postižení a rodinám s dětmi, jejichž situace vyžaduje pomoc jiné fyzické osoby. Bližší specifikace cílové skupiny je uvedena na našich webových stránkách.

<b>Název služby</b>	<b>Charitní pečovatelská služba</b>
<b>Adresa</b>	Jeremenkova 7, 787 01 Šumperk
<b>Kontakt</b>	telefon: 583 216 747 info@sumperk.charita.cz www.sumperk.charita.cz
<b>Kontaktní osoba</b>	Jiřina Dostálová vedoucí sociálních služeb e-mail: vedouci.sluzeb@sumperk.charita.cz mobil: +420 603 358 033

### Nabízené služby:

Pečovatelská služba zahrnuje dle zákona č. 108/2006 Sb. tyto základní činnosti: pomoc při zvládnání běžných úkonů péče o vlastní osobu, pomoc při osobní hygieně nebo poskytnutí podmínek pro osobní hygienu, poskytnutí stravy nebo pomoc při zajištění stravy, pomoc při zajištění chodu domácnosti, zprostředkování kontaktu se společenským prostředím.

### **Fakultativní služby:**

V rámci péče o uživatele nabízíme i fakultativní služby: doprava uživatele charitním autem v rámci doprovodu, použití pračky a doprava zdravotních pomůcek.

### **Statistika za rok 2014:**

Počet uživatelů: ..... 291

Počet pečovatelských úkonů: ..... 46 743

Počet fakultativních úkonů: ..... 3 460

Od 1.3.2009 Charita Šumperk poskytuje pečovatelskou službu také v Domě s chráněnými byty ve Vikýřovicích. Jde o budovu s bezbarierovými byty určenými osobám se sníženou schopností sebeobsluhy a péče o domácnost, které jsou zde v nájemním bydlení. Obyvatelé chráněného bydlení využívají nejčastěji pečovatelské služby, jako je zajištění chodu domácnosti, dovoz stravy, také doprovod k lékaři, nebo donáška receptu či léků od lékaře a praní prádla.





6.2. Charitní pečovatelská služba

## 6.3 OSOBNÍ ASISTENCE

Název služby	<b>Osobní asistence</b>
Adresa	Jeremenkova 7, 787 01 Šumperk
Kontakt	telefon: 583 216 747 info@sumperk.charita.cz www.sumperk.charita.cz
Kontaktní osoba	Jiřina Dostálová vedoucí sociálních služeb e-mail: vedouci.sluzeb@sumperk.charita.cz mobil: +420 603 358 033

### Poslání služby:

Terénní služba Osobní asistence podporuje osoby se sníženou soběstačností potřebující ke svému životu dopomoc druhého člověka. Služba je časově neomezená a poskytována v přirozeném prostředí člověka.

### Charakteristika služby:

Podstatou služby je pomoc osobního asistenta se zvládnutím běžných každodenních dovedností a úkonů, které by dělal uživatel sám, kdyby mu v tom nebránilo zdravotní postižení nebo stáří. Na službě se uživatel finančně podílí dle aktuálního sazebníku (tento je k dispozici např. v prostorách organizace nebo ke stažení na [www.sumperk.charita.cz](http://www.sumperk.charita.cz)).

### Uživatelé služby:

Službu osobní asistence poskytujeme osobám se sníženou soběstačností z důvodu věku, zdravotního postižení, jejichž situace vyžaduje pomoc jiné fyzické osoby. Služba je určena dětem i dospělým. Bližší specifikace cílové skupiny je uvedena na našich webových stránkách.

### Nabízené služby:

Osobní asistence obsahuje dle zákona č. 108/2006 Sb. tyto základní činnosti: pomoc při zvládnání běžných úkonů péče o vlastní osobu, pomoc při osobní hygieně, pomoc při zajištění stravy, pomoc při zajištění chodu domácnosti; výchovné, vzdělávací a aktivizační činnosti, zprostředkování kontaktu se společenským prostředím; pomoc při uplatňování práv, oprávněných zájmů a při obstarávání osobních záležitostí.

### Statistika za rok 2014:

Počet uživatelů: ..... 40

Počet hodin osobní asistence: ..... 3 575

Prostřednictvím ošetrovatelské služby a služeb sociální péče (pečovatelská služba a osobní asistence) poskytuje Charita Šumperk tzv. **komplexní domácí péči**. Jde tedy o více druhů služeb, které se v případě potřeby vzájemně doplňují. Součástí služeb komplexní domácí péče je také půjčovna rehabilitačních a kompenzačních pomůcek, sociální poradenství a centrum sociální a humanitární pomoci.





6.3 Osobni asistence

## 6.4 PŮJČOVNA REHABILITAČNÍCH A KOMPENZAČNÍCH POMŮCEK

### Charakteristika služby:

Charita Šumperk zprostředkovává uživatelům svých služeb a také ostatním zájemcům pronájem kompenzačních a rehabilitačních pomůcek ze svého majetku. Pronájem slouží k okamžitému pokrytí poptávky po tomto vybavení do doby, než si uživatel zajistí pomůcku přes zdravotní pojišťovnu či jiným způsobem, anebo po dobu aktuální potřeby uživatele (např. po dobu léčby, rekonvalescence).

### Nabízené služby:

Doporučení a předvedení pomůcky, v případě potřeby také její dovoz až do domu. Naše organizace se snaží půjčovnu pomůcek pravidelně doplňovat a rozšiřovat dle svých možností a zároveň na základě poptávky uživatelů služby. Nabízíme např. tyto pomůcky: kompletní polohovací lůžka (mechanická i elektrická), stolky k lůžku, antidekubitní podložky, invalidní vozíky, WC židle, sedačky na vanu, francouzské hole, chodítka apod.

### Statistika za rok 2014:

Počet uživatelů: ..... 216  
Počet zapůjčených pomůcek: ..... 340  
Počet zápůjček (měsíčně): ..... 28



## 6.5 CHRÁNĚNÁ PRACOVNÍ MÍSTA – VEŘEJNÉ TOALETY

### Charakteristika služby:

Charita Šumperk provozuje veřejné toalety a zaměstnává zde pracovníky zdravotně znevýhodněné. Pracovníci, kteří by byli na trhu práce obtížně zaměstnatelní (z důvodu snížené pracovní schopnosti), se tu mohou zařadit do sociálního prostředí a také přispět ke zvýšení kvality sociálních zařízení ve městě Šumperk. Díky Úřadu práce ČR, krajské pobočce v Olomouci, kontaktní místo Šumperk, který podporuje zaměstnávání osob ze zdravotním handicapem, pokrýváme příspěvkem z ÚP část nákladů na provoz.

### Nabízené služby:

Toalety se nacházejí v jihozápadním křídle Pavlínina dvora (naproti Domu kultury). Na ploše bezmála 100 m<sup>2</sup> jsou umístěny kabinky pro ženy a muže, samostatná místnost pro vozíčkáře a pult pro přebalování malých dětí. V případě konání veřejných akcí v areálu Pavlínina dvora je možnost toalety využít mimo provozní dobu. Slouží nejen obyvatelům města Šumperka, ale i návštěvníkům a turistům, kteří do města zavítají.

Provozní doba je stanovena v pracovní dny od 7:30 do 19:30 a o víkendech od 9:00 do 18:00 hodin.

### Statistika za rok 2014:

Počet uživatelů: ..... 32 325

Rok	Počet uživatelů
2008	8 626
2009	16 070
2010	22 308
2011	24 910
2012	27 652
2013	29 565
2014	32 325







## 6.6 PORADENSKÉ SLUŽBY

### Charakteristika služby:

Charita Šumperk zajišťuje zejména základní sociální poradenství, čímž naplňuje povinnost danou zákonem. V rámci sociálního poradenství se snažíme poskytnout informace potřebné pro řešení nepříznivé situace dané osoby. Pokud nejsme schopni zajistit adekvátní pomoc, zprostředkujeme odbornou pomoc jinou formou (např. kontaktem na specializovanou poradnu, příslušné pracoviště úřadu, jiného poskytovatele sociálních služeb apod.).

### Nabízené služby:

Poradenské služby naší organizace jsou určeny především pro seniory nebo osoby se zdravotním či jiným handicapem, popř. pro jejich pečující rodinné příslušníky. Takovéto poradenství většinou doplňuje naše ostatní služby a nejčastěji se jedná o: pomoc s vyřizováním sociálních dávek (např. příspěvku na péči), pomoc s vyřízením žádostí o umístění do pobytového zařízení, informace o možnostech využívání a pořízení zdravotních pomůcek apod.

### Statistika za rok 2014:

Počet kontaktů: ..... 45

Název služby	<b>Sociální poradenství</b>
Adresa	Jeremenkova 7, 787 01 Šumperk telefon: 583 216 747
Kontakt	info@sumperk.charita.cz www.sumperk.charita.cz
Kontaktní osoba	Bc. Zuzana Divišová sociální pracovnice mobil: +420 773 087 162 e-mail: socialni.pracovnice@sumperk.charita.cz

### KRIZOVÁ INTERVENCE

#### Charakteristika služby:

Tzv. krizová intervence představuje zvláštní formu poradenství. Jedná se o základní sociální pomoc člověku, jenž se ocitl v krizové situaci, kterou nedokáže vyřešit sám bez cizí pomoci.

#### Nabízené služby:

Prostřednictvím krizové intervence nabízíme pomoc lidem v nouzi a snažíme se jim vedle útěchy a porozumění poskytnout základní poradenství nebo zprostředkovat následnou pomoc. V naší organizaci jsme schopni nabídnout také konkrétní materiální pomoc, a to buď formou občerstvení (instantní polévka, káva, čaj, nejčastěji však stravenka na jídlo, či potravinový balíček).

### Statistika za rok 2014:

Počet krizových intervencí: ..... 15



## 6.7 CENTRUM SOCIÁLNÍ A HUMANITÁRNÍ POMOCI

### Charakteristika služby:

Tzv. fond přímé pomoci máme vytvořen pro případy osob v obtížných životních situacích, přestože se orientujeme spíš na jiný druh pomoci než na finanční. Fond bývá každoročně zřizován z části výtěžku Tříkrálové sbírky a Postní almužny. Slouží hlavně v případech nenadálé nebo naopak dlouhodobé nouze. V roce 2014 jsme, u příležitosti Dne Charity, uspořádali v děkanátu Šumperk potravinovou sbírku.

### Nabízené služby:

Charita Šumperk nabízí prostřednictvím tohoto fondu finanční pomoc rodinám nebo jednotlivcům nacházejících se ve vážných existenčních krizích. Jde zejména o případy, kdy není možné řešit finanční požadavek standardní formou (např. příspěvkem státu, města, pojišťovny atd.). Poskytnutí finančních prostředků je vázáno na provedení sociálního šetření a schválení ředitelkou.

### Statistika za rok 2014:

Počet uživatelů:..... 76

Název služby	Humanitární pomoc – fond přímé pomoci
Adresa	Jeremenkova 7, 787 01 Šumperk
Kontakt	telefon: 583 216 747 info@sumperk.charita.cz www.sumperk.charita.cz
Kontaktní osoba	Bc. Zuzana Divišová sociální pracovnice mobil: +420 773 087 162 e-mail: socialni.pracovnice@sumperk.charita.cz





## 7. Vedlejší aktivity

### 7.1 TŘÍKRÁLOVÁ SBÍRKA 2014

Tříkrálová sbírka 2014 v děkanátu Šumperk se tradičně konala začátkem ledna. Celkem 193 tříkrálových skupinek vykoledovalo 663 764 Kč.

Výtěžek sbírky podpoří především projekty Charity Šumperk, včetně rozšíření sortimentu rehabilitačních a kompenzačních pomůcek a obnovu vozového parku Charity Šumperk, Centrum pro rodinu v Šumperku, Poradnu pro ženy a dívky, dále občany v hmotné nouzi a humanitární projekty.

**Děkujeme všem koledníkům a štědrým dárcům. Poděkování patří také všem místním asistentům, kteří pomáhají organizovat sbírku v jednotlivých farnostech a obcích. A také těm, kteří sbírku doprovodili svou modlitbou.**

Rozdělení výnosu Tříkrálové sbírky v Olomoucké arcidiecézi: 65% samostatné a společné projekty farních a oblastních charit (58% přímo k dispozici na záměry F/OCH, 5% záměry F/OCH na společnou pomoc charitám v existenční krizi - Krizový fond, 2% záměry F/OCH na společnou pomoc potřebným - Nouzový fond), 15% projekty diecézních charit, 10% humanitární pomoc, 5% projekty pomoci organizované sekretariátem CHČR, 5% režijní náklady na pořádání sbírky.

Výsledná tabulka za jednotlivé roky konání Tříkrálové sbírky

Rok	Počet skupinek	Celkem vykoledováno
2000	8	58 660,90 Kč
2001	87	221 995,20 Kč
2002	107	301 754,00 Kč
2003	113	329 088,10 Kč
2004	139	383 821,00 Kč
2005	136	539 840,50 Kč
2006	159	468 727,50 Kč
2007	181	490 694,00 Kč
2008	165	493 928,00 Kč
2009	185	583 308,50 Kč
2010	166	556 120,00 Kč
2011	175	582 596,00 Kč
2012	179	602 767,00 Kč
2013	190	599 840,00 Kč
2014	193	663 764,00 Kč

## Využití podílu Charitou Šumperk – rok 2014 (částka 392 683,00 Kč)

Podpora aktivit Centra pro rodinu v Šumperku	20 000 Kč
Nákup rehabilitačních a kompenzačních pomůcek	38 683 Kč
Poradna pro ženy v Šumperku - Sdružení ochrana nenarozeného dítěte	10 000 Kč
Vybudování vstupu a recepce Charity Šumperk	220 000 Kč
Nákup auta	80 000 Kč
Přímá pomoc	14 000 Kč
Pomoc Ukrajině	10 000 Kč





## 7.2 CHARITNÍ POUŤ

Začátkem června se uskutečnila tradiční pout' Charity Šumperk s pohádkovým odpolednem u kostela Božího Těla nad Bludovem. Oficiální začátek akce byl ve 13 hodin u hraběnovské myslivny. Odtud mohly děti projít „pohádkovým lesem“, který vedl ke Kostelíčku. Účastníci se mohli zapojit do soutěží a také si dopřát něco dobrého na zub po vyčerpávající cestě.





## 7.3 KONCERT PRO CHARITU

Tradiční KONCERT PRO CHARITU se uskutečnil 23. 11. 2014 v kostele sv. Jana Křtitele v Šumperku.

Koncert byl určen všem, kterým je blízká CARITAS – milosrdná láska, dobrodiní, dobročinnost.

V průběhu podvečera vystoupil Smyčcový orchestr ZUŠ Šumperk pod taktovkou pana Radka Sekyry. Program byl doplněn vystoupením Flétnového souboru pod vedením pana Antonína Mináře. Nezapomenutelným průvodním slovem podvečer doprovodila paní Lenka Nezbedová.

Výtěžek koncertu ve výši 6 396 Kč je určen na podporu sociálních projektů Charity Šumperk.







7:3 Koncert pro charitu 2014

## 8. Hospodaření organizace

### ROZVAHA (v tis. Kč)

<b>AKTIVA</b>		
	Stav k 1. 1. 2014	Stav k 31. 12. 2014
Dlouhodobý nehmotný majetek	18	18
Dlouhodobý hmotný majetek	5 788	6 379
Zásoby	1	1
Oprávký	-2 781	-2 931
Pohledávky celkem	888	1 042
Krátkodobý finanční majetek	6 098	5 265
Jiná aktiva celkem	91	64
Aktiva celkem	10 103	9 838
<b>PASIVA</b>		
	Stav k 1. 1. 2014	Stav k 31. 12. 2014
Jmění celkem	7 263	7 121
Krátkodobé závazky	1 015	1 055
Dlouhodobé závazky	1 820	1 662
Jiná pasiva celkem	5	0
Pasiva celkem	10 103	9 838



## STAV A POHYB MAJETKU ORGANIZACE

Počáteční stav majetku k 1. 1. 2014 dosahoval hodnoty 8 575 tis. Kč.

Konečný stav majetku k 31. 12. 2014 je 8 871 tis. Kč.

Název účtu	Stav v Kč k 1. 1. 2014	Pohyb během roku	Stav v Kč k 31. 12. 2014
Účet 018 - drobný nehmotný majetek	18 tis.	nezměněn	18 tis.
Účet 021 - stavby	1 989 tis.	81 tis.	2 070 tis.
Účet 022 - samostatné movité věci	3 011 tis.	162 tis.	3 173 tis.
Účet 028 - drobný dlouhodobý majetek	250 tis.	nezměněn	250 tis.
Účet 031 - pozemky	538 tis.	-8 tis.	530 tis.
Účet 501 028 - drobný majetek od r. 2003	2 769 tis.	61 tis.	2 830 tis.

## KONEČNÝ STAV A VÝVOJ FONDŮ

Název fondu	Stav v Kč k 1. 1. 2014	Pohyb během roku	Stav v Kč k 31. 12. 2014
Účet 901 - vlastní jmění	4 901 tis.	1 148 tis.	6 049 tis.
Účet 901 100 - příspěvky na investice	1 193 tis.	114 tis.	1 307 tis.
Účet 911 102 - potravinová pomoc	2 tis.	-2 tis.	0
Účet 911 200 - přímá pomoc TK5	6 tis.	-6 tis.	0
Účet 911 201 - postní almužna	11 tis.	-11 tis.	0
Účet 911 601 - aktivizační a motivační pomůcky	3 tis.	-3 tis.	0

## ÚPLNÝ OBJEM NÁKLADŮ ORGANIZACE V ČLENĚNÍ PODLE SLUŽEB V KČ

### PROJEKT OŠETŘOVATELSKÁ SLUŽBA

Výnosy celkem	4 761 502 Kč
Náklady celkem	5 728 815 Kč
- z toho náklady na správu	435 390 Kč
Výsledek hospodaření	-967 313 Kč

### PROJEKT PEČOVATELSKÁ SLUŽBA

Výnosy celkem	4 399 555 Kč
Náklady celkem	3 840 461 Kč
- z toho náklady na správu	414 770 Kč
Výsledek hospodaření	559 094 Kč

### PROJEKT OSOBNÍ ASISTENCE

Výnosy celkem	2 133 600 Kč
Náklady celkem	2 182 635 Kč
- z toho náklady na správu	510 737 Kč
Výsledek hospodaření	-49 035 Kč

### FAKULTATIVNÍ SLUŽBY

Výnosy celkem	29 416 Kč
Náklady celkem	79 758 Kč
- z toho náklady na správu	22 316 Kč
Výsledek hospodaření	-50 342 Kč

### VEŘEJNÉ TOALETY

Výnosy celkem	642 497 Kč
Náklady celkem	593 068 Kč
- z toho náklady na správu	46 852 Kč
Výsledek hospodaření	49 429 Kč

### OSTATNÍ SLUŽBY

Výnosy celkem	381 943 Kč
Náklady celkem	157 840 Kč
- z toho náklady na správu	72 606 Kč
Výsledek hospodaření	224 103 Kč

Veškeré náklady byly vynaloženy na hlavní činnost, doplňkové činnosti Charita Šumperk neprovozuje.

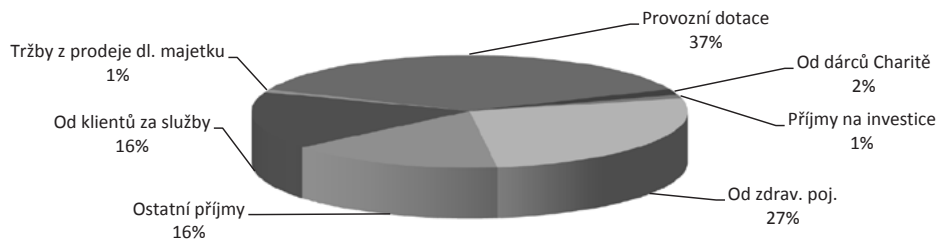
## ZHODNOCENÍ ZÁKLADNÍCH ÚDAJŮ OBSAŽENÝCH V ÚČETNÍ ZÁVĚRCE

Hospodářský výsledek roku 2014 dosáhl hodnoty -234 tis. Kč. V rozvaze došlo ke zvýšení hodnoty majetku vlivem nákupu dlouhodobého hmotného majetku a částečně rekonstrukce budovy a současně vlivem zaplacené zálohy na rekonstrukci oken provedenou v roce 2015. V oblasti vlastního jmění došlo k navýšení vlivem kladného výsledku hospodaření dosaženého v roce 2013. V roce 2014 došlo oproti roku 2013 k nárůstu nákladů na údržbu a opravu budovy, kde Charita Šumperk sídlí. Tržby plynoucí z prodeje dlouhodobého majetku byly ve výši 120 tis. Kč.

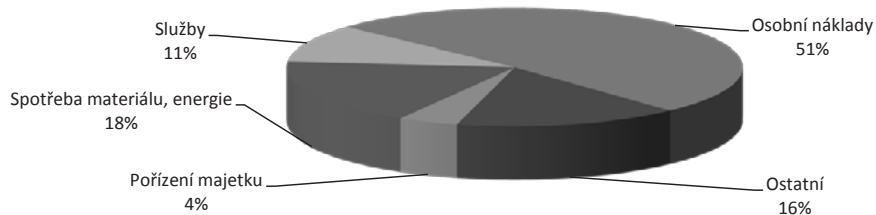


VÝNOSY	Výnosy z prodeje služeb	6 130 896,00
	- z toho od ZP	3 966 012,00
	- z toho od klientů	2 164 884,00
	Dary od jednotlivců	253 469,00
	Provozní dotace	5 433 532,00
	- z toho Úřad práce	784 016,00
	- z toho MPSV	3 251 100,00
	- z toho města a obce	1 236 716,00
	- z toho od KÚ OK	161 700,00
	Ostatní výnosy	410 615,00
	Tržby z prodeje dlouhodobého majetku	120 000,00
Celkem výnosy	12 348 513,00	
NÁKLADY	Spotřeba materiálu, energie, prodané zboží	1 003 256,00
	- z toho zdravotnický materiál, kancel. potřeby	411 929,00
	- z toho energie, pohonné hmoty	591 327,00
	Služby	2 863 968,00
	- z toho opravy a údržba	2 203 774,00
	- z toho poplatky, nájemné, telefony	660 194,00
	Osobní náklady	8 331 996,00
	- z toho hrubé mzdy	6 149 555,00
	- z toho soc. poj., zdravotní poj.	2 051 957,00
	- z toho ostatní osobní náklady	130 484,00
	Ostatní	383 356,00
Celkem náklady	12 582 576,00	
<b>Hospodářský výsledek</b>	<b>-234 063,00</b>	

## PŘÍJMY CHARITY ŠUMPERK V ROCE 2014



## VÝDAJE CHARITY ŠUMPERK V ROCE 2014



## PŘEHLED VÝNOSŮ V ČLENĚNÍ PODLE ZDROJŮ

<b>CELKEM VÝNOSY (v Kč)</b>	<b>12 348 513,00</b>
- Úřad práce	784 016,00
- MPSV	3 251 100,00
- KÚ OK	161 700,00
- Magistrát, obec	1 236 716,00
- Příjmy od klientů vč. darů	2 164 884,00
- Tržby od zdrav. pojišťoven	3 966 012,00
- Ostatní	784 085,00

## 9. Finanční zdroje – podporovatelé

Města a obce (abecedně) - podpora v roce 2014, celkově ve výši 1 236 716,- Kč

Bludov
Bohdíkov
Bohutín
Dolní Studénky
Hanušovice
Jindřichov
Kopřivná
Loučná nad Desnou
Nový Malín
Olšany
Petrov nad Desnou
Rapotín
Ruda nad Moravou
Sobotín
Staré Město pod Sněžníkem
Šumperk
Velké Losiny
Vikýřovice



## 10. Výrok auditora

Účetní jednotka, u níž bylo provedeno ověření účetní závěrky k 31. 12. 2014

Název: Charita Šumperk

Sídlo: Šumperk, 787 01, Jeremenkova, čp. 705/7

IČO: 48005894, DIČ: CZ48005894

Předmět podnikání: viz příloha k účetní závěrce

Ověřované období: 1. 1. 2014 až 31. 12. 2014

### **Zpráva auditora je určena zřizovateli a poskytovatelům dotací účetní jednotky Charita Šumperk**

#### Zpráva o účetní závěrce

Provedli jsme audit přiložené účetní závěrky účetní jednotky Charita Šumperk, která se skládá z rozvahy k 31. 12. 2014, výkazu zisku a ztráty za rok končící 31. 12. 2014 a přílohy této účetní závěrky, která obsahuje popis použitých podstatných účetních metod a další vysvětlující informace. Údaje o účetní jednotce Charita Šumperk jsou uvedeny v bodě I přílohy této účetní závěrky.

### **Odpovědnost statutárního orgánu účetní jednotky za účetní závěrku**

Statutární orgán účetní jednotky Charita Šumperk je od-

povědný za sestavení účetní závěrky, která podává věrný a poctivý obraz v souladu s českými účetními předpisy, a za takový vnitřní kontrolní systém, který považuje za nezbytný pro sestavení účetní závěrky tak, aby neobsahovala významné (materiální) nesprávnosti způsobené podvodem nebo chybou.

### **Odpovědnost auditora**

Naší odpovědností je vyjádřit na základě našeho auditu výrok k této účetní závěrce. Audit jsme provedli v souladu se zákonem o auditorech, mezinárodními auditorskými standardy a souvisejícími aplikačními doložkami Komory auditorů České republiky. V souladu s těmito předpisy jsme povinni dodržovat etické požadavky a naplánovat a provést audit tak, abychom získali přiměřenou jistotu, že účetní závěrka neobsahuje významné (materiální) nesprávnosti.

Audit zahrnuje provedení auditorských postupů k získání důkazních informací o částkách a údajích zveřejněných v účetní závěrce. Výběr postupů závisí na úsudku auditora, který zahrnuje i vyhodnocení rizik významné (materiální) nesprávnosti údajů uvedených v účetní závěrce způsobené podvodem nebo chybou. Při vyhodnocování těchto rizik auditor posoudí vnitřní kontrolní systém relevantní pro sestavení účetní závěrky podávající věrný a poctivý obraz.

Cílem tohoto posouzení je navrhnout vhodné auditorské postupy, nikoli vyjádřit se k účinnosti vnitřního kontrolního systému účetní jednotky. Audit též zahrnuje posouzení vhodnosti použitých účetních metod, přiměřenosti účetních odhadů provedených vedením i posouzení celkové prezentace účetní závěrky.

Jsme přesvědčeni, že důkazní informace, které jsme získali, poskytují dostatečný a vhodný základ pro vyjádření našeho výroku.

### **Výrok auditora**

Podle našeho názoru účetní závěrka podává věrný a poctivý obraz aktiv a pasiv účetní jednotky Charita Šumperk k 31. 12. 2014, nákladů a výnosů a výsledku jejího hospodaření za rok končící 31. 12. 2014 v souladu s českými účetními předpisy.

### **Upozornění na jiné skutečnosti**

Při auditu bylo ověřeno, že dotace uvedené v příloze k účetní závěrce poskytnuté od Ministerstva práce a sociálních věcí České republiky byly použity v souladu s podmínkami uzavřenými ve smlouvách a byly zaúčtovány v souladu s platnými předpisy.

### **Zprávy o jiných požadavcích stanovených právními předpisy**

#### Zpráva o výroční zprávě

Ověřili jsme též soulad výroční zprávy účetní jednotky Charita Šumperk k 31. 12. 2014 s účetní uzávěrkou, která je obsažena v této výroční zprávě. Za správnost výroční zprávy je zodpovědný statutární orgán účetní jednotky Charita Šumperk. Naším úkolem je vydat na základě provedeného ověření výrok o souladu výroční zprávy s účetní závěrkou.

Ověření jsme provedli v souladu s mezinárodními auditorskými standardy a souvisejícími aplikačními doložkami Komory auditorů České republiky. Tyto standardy vyžadují, aby auditor naplánoval a provedl ověření tak, aby získal přiměřenou jistotu, že informace obsažené ve výroční zprávě, které popisují skutečnosti, jež jsou též předmětem zobrazení v účetní závěrce, jsou ve všech významných (materiálních) ohledech v souladu s příslušnou účetní závěrkou. Jsme přesvědčeni, že provedené ověření poskytuje přiměřený podklad pro vyjádření výroku auditora.

Podle našeho názoru jsou informace uvedené ve výroční zprávě účetní jednotky Charita Šumperk k 31. 12. 2014 ve všech významných (materiálních) ohledech v souladu s výše uvedenou účetní závěrkou.



## Přílohy zprávy auditora

Rozvaha k 31. 12. 2014

Výkaz zisku a ztráty za rok 2014

Příloha k účetní závěrce za rok 2014

Výroční zpráva k 31. 12. 2014

Všechny přílohy této zprávy jsou opatřeny razítkem a podpisem auditora.

## Počet stran zprávy

Tato zpráva má 3 strany bez příloh.

## Auditor

c.k. audit, s.r.o.

Komenského 41

516 01 Rychnov nad Kněžnou

osvědčení o zápisu číslo: 392

Auditor

Mgr. Ing. Dagmar Christophová

osvědčení o zápisu číslo: 1668

Datum vyhotovení zprávy: 2. 6. 2015



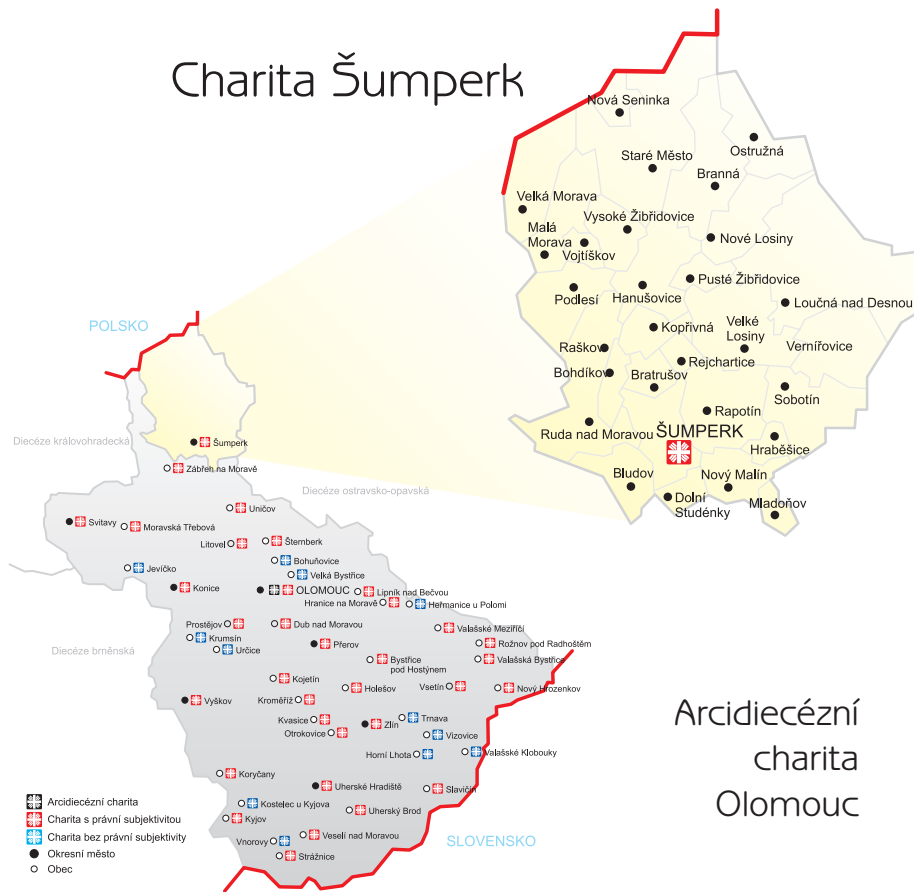
Mgr. Ing. Dagmar Christophová  
auditor - osvědčení o zápisu č. 1668





**Charita Šumperk**  
**Jeremenkova 7, 787 01 Šumperk**  
telefon: 583 216 747  
e-mail: [info@sumperk.charita.cz](mailto:info@sumperk.charita.cz)  
[www.sumperk.charita.cz](http://www.sumperk.charita.cz)  
č. účtu: 1904522359/0800  
IČ: 48005894  
DIČ: CZ48005894

# Charita Šumperk



Arcidiecézní  
charita  
Olomouc

© 2015 Charita Šumperk  
náklad 250 ks  
grafika/sazba P. Remeš  
tisk: Reprint s.r.o.

