



# Výroční zpráva

Charita Šumperk

2013

# 1 Obsah

2	Slovo na úvod, podpora zřizovatele.....	2
3	Profil organizace .....	3
4	Základní údaje.....	4
5	Zaměstnanci Charity Šumperk.....	5
6	Hlavní aktivity .....	7
	6.1 Charitní ošetrovatelská služba .....	7
	6.2 Charitní pečovatelská služba .....	10
	6.3 Osobní asistence .....	12
	6.4 Půjčovna rehabilitačních a kompenzačních pomůcek.....	14
	6.5 Chráněná pracovní místa – veřejné toalety.....	15
	6.6 Poradenské služby.....	17
	6.7 Centrum sociální a humanitární pomoci .....	19
7	Vedlejší aktivity.....	20
	7.1 Tříkrálová sbírka 2013 .....	20
	7.2 Charitní pouť.....	23
	7.3 Koncert pro charitu .....	25
8	Hospodaření organizace.....	26
9	Finanční zdroje – podporovatelé .....	33
10	Výrok auditora.....	34

## 2 Slovo na úvod

Vážení a milí přátelé,

dostává se Vám do rukou výroční zpráva Charity Šumperk, ve které můžete nahlédnout do její činnosti v roce 2013.

Rok 2013 probíhal v duchu usilovné práce všech zaměstnanců ve službách, v oblasti poradenství i v oblasti dobrovolnictví. Velké poděkování patří všem zaměstnancům a dobrovolníkům Charity Šumperk za jejich práci.

Nemalé úsilí bylo věnováno koupi nové budovy, do které se v příštím roce organizace přestěhuje.

Na začátku roku jsme také založili novou tradici, a to zahájení tříkrálové sbírky společně s panem senátorem Brožem a tříkrálovou polévkou.

Tato činnost by se neobešla bez finančních dotací, zejména Ministerstva práce a sociálních věcí ČR, příspěvků měst a obcí a podpory drobných či větších dárců.

Oceňuji jakoukoliv podporu charitního díla, která je pro mě nejen důkazem důvěry v naši práci a úsilí, ale také výrazem hlubokého lidství.



Marie Vychopeňová  
ředitelka Charity Šumperk

### Podpora zřizovatele

Zřizovatelem Charity Šumperk je Arcibiskupství olomoucké. Zřizovatel finančně podporuje Charitu Šumperk tím, že zaměstnává asistenta pro pastorační práci, který v organizaci pracuje. Církev poskytuje zaměstnancům pomoc v duchovní oblasti. Velmi úzce Charita Šumperk spolupracuje s jednotlivými farnostmi, a to při pořádání různých akcí a sbírek.

## 3 Profil organizace

### **Profil organizace:**

#### Diakonický rozměr církve:

Církev si vždy uvědomovala, že křesťanství bez schopnosti pomáhat potřebným praktickým skutkem, by bylo poloviční, rozporné. Také Ježíš k milosrdenství nejen vybízel, ale konkrétními skutky ho i vykonával. Existence církve tedy nutně spočívá ve třech hlavních činnostech: vedle bohoslužby a hlásání Božího slova je to také služba bližnímu (diakonie, charita). Péče o strádající patří k tradici církve: vzpomeňme péči o vdovy a sirotky v prvotní církvi, nemocnice a chudobince provozované v minulosti výhradně církví, ženské i mužské řeholní řády, dnešní humanitární pomoc ve světě nebo jednotlivé sociální aktivity dnešní Charity.

#### Komu svou službou pomáháme:

Garantujeme rovný přístup ke všem uživatelům našich služeb, což znamená, že uživatel je vždy na prvním místě našeho zájmu.

#### Profesionalita:

Naše organizace usiluje o plně profesionální přístup a naplnění všech bodů aktuálních standardů kvality. Odborně a spolehlivě provedená péče je pro nás prvořadá, nezapomínáme však

na pochopení různosti každého člověka, na jeho důstojnost a svobodné rozhodování. Charita usiluje o komplexnost péče: vedle fyzické, psychické a sociální stránky nepřehlídíme také duchovní rozměr člověka.

#### Neziskový charakter organizace:

Charita Šumperk patří mezi nestátní neziskové organizace, to ovšem neznamená, že poskytujeme služby bezplatně apod. Pokud máme nějaké příjmy nebo případně zisk, používáme ho výhradně ke krytí nákladů spojených se sociálními nebo zdravotními aktivitami. Stanovy nám neumožňují hromadit finanční ani hmotné statky.

#### Hospodaření a ekonomika organizace:

Transparentní hospodaření s veřejnými prostředky je pro nás samozřejmostí. Stejně tak ovšem hospodárnost vlastního provozu, sledování produktivity práce nebo zajištění trvalé udržitelnosti a rozvoje při současném zvyšování kvality služeb.

## 4 Základní údaje

Název organizace	Charita Šumperk
Sídlo organizace	Žerotínova 12, 787 01 Šumperk
Telefon	583 216 747
E-mail	info@sumperk.charita.cz
Webová adresa	www.sumperk.charita.cz
Číslo účtu	1904522359/0800
IČ	48005894
DIČ	CZ48005894
Provozní doba	pracovní dny od 7.00 – 15.30 hodin
Právní forma	evidovaná právnická osoba



### Vznik organizace a její začlenění:

Charita Šumperk je nestátní nezisková organizace s vlastní právní subjektivitou. Ustanovil ji olomoucký arcibiskup na základě zřizovacího dekretu ze dne 11. 11. 1992. Charita Šumperk tvoří základní složku Arcidiecézní charity Olomouc, která je coby součást Charity Česká republika, členem mezinárodní sítě Caritas Internationalis.

### Statutární orgán:

Stanoveným zástupcem Charity Šumperk je ředitel organizace. Současná ředitelka Ing. Marie Vychopeňová byla do funkce jmenována 1. 9. 2009.

### Duchovní správce:

P. Slawomir Sulowski.

### Rada Charity:

Mgr. František Klíč, Ing. Petr Suchomel, Oldřich

Tanert, Mgr. Pavla Valentová, Helena Večeřová (předsedkyně rady).

### Revizní komise:

Ing. Karel Kuchtík (předseda revizní komise), Magdaléna Šafaříková, Ing. Pavel Špatný.

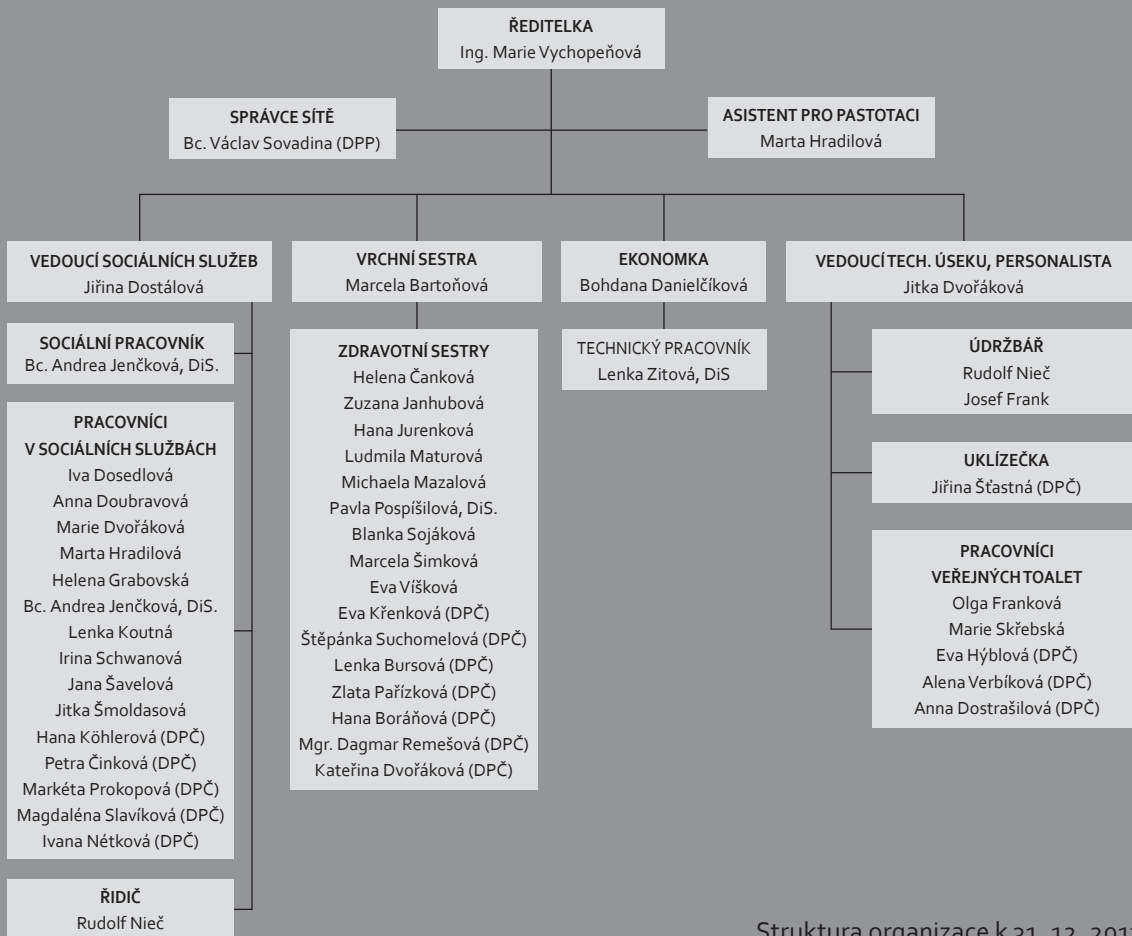
### Oblast působnosti:

území děkanátu Šumperk (viz mapka na obalu výroční zprávy);

města: Hanušovice, Staré Město, Šumperk; obce: Bludov, Bohdík, Bohutín, Branná, Bratrušov, Bušín, Dolní Studénky, Hraběšice, Hrabíšín, Jindřichov, Kopřivná, Loučná nad Desnou, Malá Morava, Nový Malín, Olšany, Ostružná, Rapotín, Rejchartice, Ruda nad Moravou, Sobotín, Šléglov, Velké Losiny, Vernířovice, Vikantice a Vikýřovice.

## 5 Zaměstnanci Charity Šumperk

Počet pracovníků za rok 2013: celkový průměrný fyzický stav činil 45 zaměstnanců (včetně dohod DPP a DPČ); po přepočtení na úvazky – 26 zaměstnanců.



Struktura organizace k 31. 12. 2013



Zaměstnanci Charity Šumperk



## 6 Hlavní aktivity



### 6.1 Charitní ošetrovatelská služba

<b>Název služby</b>	Charitní ošetrovatelská služba
<b>Adresa</b>	Žerotínova 12, 787 01 Šumperk
<b>Kontakt</b>	583 216 747, info@sumperk.charita.cz, www.sumperk.charita.cz
<b>Kontaktní osoba</b>	Marcela Bartoňová, vrchní sestra vrchni.sestra@sumperk.charita.cz, mobil: 777 674 703

#### Charakteristika služby:

Charitní ošetrovatelská služba (tzv. home care) je zdravotní péče poskytovaná registrovanými zdravotními sestrami v domácnosti pacienta. Zdravotní péče je indikována ošetřujícím lékařem nebo nemocnicí a je hrazena z prostředků veřejného zdravotního pojištění.

#### Cíl služby:

Umožnit lidem v době nemoci a snížené soběstačnosti zůstat ve vlastním sociálním prostředí a oddálit jejich umístění do ústavního zařízení.

#### Uživatelé zdravotní péče:

Pacienti s dlouhodobým, chronickým nebo akutním onemocněním, včetně pooperačních a poúrazových stavů. Péči zajišťujeme u pacientů všech věkových kategorií. Největší skupinou jsou senioři,

zdravotně postižení a onkologicky nemocní nebo pacienti v terminálním stádiu života (tzv. domácí hospicová péče).

#### Nabízené služby:

Ošetrovatelskou službu zajišťují registrované zdravotní sestry s požadovaným vzděláním a praxí. Zdravotní ošetrovatelská služba je poskytována 7 dnů v týdnu během 24 hodin, dle zdravotního stavu pacienta a na základě indikace lékaře, maximálně třikrát denně. V rámci domácí hospicové péče je zdravotní ošetrovatelská služba poskytována po schválení signálního kódu dle potřeb a stavu pacienta a indikace praktického lékaře či specialisty až šestkrát denně.



## 6.1 Charitní ošetrovatelská služba

### Prováděné úkony:

komplexní ošetrovatelská péče o imobilního pacienta, aplikace injekcí, infuzí a opiátů, zácvik pacienta či rodinných příslušníků při aplikaci inzulínu, edukace diabetika, odběry krve a biologického materiálu, měření glykémie glukometrem, péče o drény a žaludeční sondy, péče o permanentní močový katetr, cévkování žen, aplikace očistného klyzma, ošetřování pooperačních ran, dekubitů, bércových vředů, prevence poruch kožní integrity, pohybová edukace, kondiční a dechová cvičení, nácvik soběstačnosti a sebezpěče, měření fyziologických funkcí (TK, P, TT), edukace pacienta a rodiny o životosprávě, dodržování pitného a léčebného režimu, zajištění výživy sondou, zácvik rodiny v péči o sondy a krmení, kontrola medikace a léčebného režimu, paliativní péče o pacienty v terminálním stavu nemoci.

Rok	Počet ošetřených pacientů	Počet ošetrovatelských úkonů
2004	237	27 587
2005	262	26 742
2006	300	25 496
2007	301	28 606
2008	377	29 650
2009	476	30 840
2010	489	29 388
2011	484	29 423
2013	519	27 334
2013	652	32 129





### **Statistika za rok 2013:**

Počet ošetřených pacientů: **652**

Počet návštěv u pacientů: **18 170**

Počet ošetřovatelských úkonů: **32 129**

## 6.2 Charitní pečovatelská služba



<b>Název služby</b>	Charitní pečovatelská služba
<b>Adresa</b>	Žerotínova 12, 787 01 Šumperk
<b>Kontakt</b>	583 216 747, <a href="http://www.sumperk.charita.cz">www.sumperk.charita.cz</a>
<b>Kontaktní osoba</b>	Jiřina Dostálová, vedoucí sociálních služeb vedouci.sluzeb@sumperk.charita.cz, mobil: 603 358 033

### Poslání služby:

Posláním pečovatelské služby Charity Šumperk je umožnit lidem se sníženou soběstačností vést důstojný život v jejich přirozeném sociálním prostředí a zachovat si vlastní životní styl.

### Charakteristika služby:

Jedná se o terénní službu, která je poskytována dle nasmlouvaného úkonu v domluveném čase a rozsahu přímo v domácnosti uživatele, na základě jeho dlouhodobé či naopak aktuální potřeby. Vykonané pečovatelské úkony hradí uživatel služby dle aktuálního sazebníku (tento je např. ke stažení na [www.sumperk.charita.cz](http://www.sumperk.charita.cz)).

### Uživatelé služby:

Pečovatelskou službu poskytujeme osobám se sníženou schopností sebeobsluhy a péče o domácnost z důvodu věku, chronického onemocnění nebo zdravotního postižení a rodinám s dětmi,

jejichž situace vyžaduje pomoc jiné fyzické osoby. Bližší specifikace cílové skupiny je uvedena na našich webových stránkách.

### Nabízené služby:

Pečovatelská služba zahrnuje dle zákona č. 108/2006 Sb. tyto základní činnosti: pomoc při zvládnutí běžných úkonů péče o vlastní osobu, pomoc při osobní hygieně nebo poskytnutí podmínek pro osobní hygienu, poskytnutí stravy nebo pomoc při zajištění stravy, pomoc při zajištění chodu domácnosti, zprostředkování kontaktu se společenským prostředím.

### Fakultativní služby:

V rámci péče o uživatele nabízíme i fakultativní služby: dopravu uživatele charitním autem v rámci doprovodu, použití pračky dle domluvy, pedikúru v domácnosti uživatele, pronájem jídelnosičů, dopravu zdravotních pomůcek.

Od 1. 3. 2009 Charita Šumperk poskytuje pečovatelskou službu také v Domě s chráněnými byty ve Vikýřovicích a od 1. 7. 2013 V Domě s chráněnými byty ve Velkých Losinách. Jde o budovy s bezbariérovými byty určenými osobám se sníženou schopností sebeobsluhy a péče o domácnost, které jsou zde v nájemním bydlení. Obyvatelé chráněného bydlení využívají nejčastěji pečovatelské služby jako je zajištění chodu domácnosti, dovoz stravy a také doprovod k lékaři nebo donáška receptu či léků od lékaře .



#### **Statistika za rok 2013:**

Počet uživatelů: **316**

Počet pečovatelských úkonů: **40 328**

Počet fakultativních úkonů: **2 817**

## 6.3 Osobní asistence



<b>Název služby</b>	Osobní asistence
<b>Adresa</b>	Žerotínova 12, 787 01 Šumperk
<b>Kontakt</b>	583 216 747, <a href="http://www.sumperk.charita.cz">www.sumperk.charita.cz</a>
<b>Kontaktní osoba</b>	Jiřina Dostálová, vedoucí sociálních služeb <a href="mailto:vedouci.sluzeb@sumperk.charita.cz">vedouci.sluzeb@sumperk.charita.cz</a> , mobil: 603 358 033

### Poslání služby:

Posláním osobní asistence Charity Šumperk je podpora osob se sníženou soběstačností, které ke svému životu potřebují pomoc druhého člověka.

### Charakteristika služby:

Podstatou služby je pomoc osobního asistenta se zvládnutím běžných každodenních dovedností a úkonů, které by dělal uživatel sám, kdyby mu v tom nebránilo zdravotní postižení nebo stáří. Na službě se uživatel finančně podílí dle aktuálního sazebníku (tento je k dispozici např. v prostorách organizace nebo ke stažení na [www.sumperk.charita.cz](http://www.sumperk.charita.cz)).

### Uživatelé služby:

Službu osobní asistence poskytujeme osobám se sníženou soběstačností z důvodu věku, chronického onemocnění nebo zdravotního postižení, jejichž situace vyžaduje pomoc jiné fyzické osoby.

Služba je určena dětem i dospělým. Bližší specifikace cílové skupiny je uvedena na našich webových stránkách.

### Nabízené služby:

Osobní asistence obsahuje dle zákona č. 108/2006 Sb. tyto základní činnosti: pomoc při zvládnutí běžných úkonů péče o vlastní osobu, pomoc při osobní hygieně, pomoc při zajištění stravy, pomoc při zajištění chodu domácnosti; výchovné, vzdělávací a aktivizační činnosti, zprostředkování kontaktu se společenským prostředím; pomoc při uplatňování práv, oprávněných zájmů a při obstarávání osobních záležitostí.

## Statistika za rok 2013:

Počet uživatelů: 36

Počet hodin osobní asistence: 3 947



Prostřednictvím ošetrovatelské služby a služeb sociální péče (pečovatelská služba a osobní asistence) poskytuje Charita Šumperk tzv. komplexní domácí péči. Jde tedy o více druhů služeb, které se v případě potřeby vzájemně doplňují. Součástí

služeb komplexní domácí péče je také půjčovna rehabilitačních a kompenzačních pomůcek, sociální poradenství a centrum sociální a humanitární pomoci.

## 6.4 Půjčovna rehabilitačních a kompenzačních pomůcek

<b>Název služby</b>	Půjčovna rehabilitačních a kompenzačních pomůcek
<b>Adresa</b>	Žerotínova 12, 787 01 Šumperk
<b>Kontakt</b>	583 216 747, <a href="http://www.sumperk.charita.cz">www.sumperk.charita.cz</a>
<b>Kontaktní osoba</b>	Marie Dvořáková, administrativní pracovnice <a href="mailto:marie.dvorakova@sumperk.charita.cz">marie.dvorakova@sumperk.charita.cz</a> , mobil: 732 647 824



### Charakteristika služby:

Charita Šumperk zprostředkovává uživatelům svých služeb a také ostatním zájemcům pronájem kompenzačních a rehabilitačních pomůcek ze svého majetku. Pronájem slouží k okamžitému pokrytí poptávky po tomto vybavení do doby, než si uživatel zajistí pomůcku přes zdravotní pojišťovnu či jiným způsobem, anebo po dobu aktuální potřeby uživatele (např. po dobu léčby, rekonvalescence).

### Nabízené služby:

Doporučení a předvedení pomůcky, v případě potřeby také její dovoz až do domu. Naše organizace se snaží půjčovnu pomůcek pravidelně doplňovat a rozšiřovat dle svých možností a zároveň na základě poptávky uživatelů služby. Nabízíme např. tyto pomůcky: kompletní polohovací lůžka (mechanická i elektrická), stolky k lůžku, antidekubitní podložky, invalidní vozíky, WC židle, sedačky na vanu, francouzské hole, chodítka apod.



### **Statistika za rok 2013:**

Počet uživatelů: **218**  
Počet pronajatých pomůcek: **319**  
Počet pronájmů (měsíčně): **27**

## 6.5 Chráněná pracovní místa – veřejné toalety

<b>Název služby</b>	Veřejné toalety
<b>Adresa</b>	Fialova 1, 787 01 Šumperk
<b>Kontakt</b>	583 216 747, <a href="http://www.sumperk.charita.cz">www.sumperk.charita.cz</a>
<b>Kontaktní osoba</b>	Jitka Dvořáková, vedoucí technického úseku <a href="mailto:vedouci.technik@sumperk.charita.cz">vedouci.technik@sumperk.charita.cz</a> , mobil: 739 002 792



### Charakteristika služby:

Charita Šumperk provozuje veřejné toalety a zaměstnává zde pracovníky zdravotně znevýhodněné. Pracovníci, kteří by byli na trhu práce obtížně zaměstnatelní (z důvodu snížené pracovní schopnosti), se tu mohou zařadit do sociálního prostředí a také přispět ke zvýšení kvality sociálních zařízení ve městě Šumperku. Díky Úřadu práce ČR, krajské pobočce v Olomouci, kontaktní místo Šumperk, který podporuje zaměstnávání osob ze zdravotním handicapem, pokrýváme příspěvkem z ÚP část nákladů na provoz.

### Nabízené služby:

Toalety se nacházejí v jihozápadním křídle Pavlínina dvora (naproti Domu kultury). Na ploše bezmála 100 m<sup>2</sup> jsou umístěny kabinky pro ženy a muže, samostatná místnost pro vozíčkáře a pult pro přebalování malých dětí. V případě konání veřejných akcí v areálu Pavlínina dvora je možnost

toalety využít mimo provozní dobu. Slouží nejen obyvatelům města Šumperka, ale i návštěvníkům a turistům, kteří do města zavítají.

Provozní doba je stanovena v pracovní dny od 7:30 do 19:30 a o víkendech od 9:00 do 18:00 hodin.





**Statistika za rok 2013:**

Počet uživatelů: 29 565

Rok	počet uživatelů
2008	8 626
2009	16 070
2010	22 308
2011	24 910
2013	27 652
2013	29 565



## 6.6 Poradenské služby



<b>Název služby</b>	Sociální poradenství
<b>Adresa</b>	Žerotínova 12, 787 01 Šumperk
<b>Kontakt</b>	583 216 747, <a href="http://www.sumperk.charita.cz">www.sumperk.charita.cz</a>
<b>Kontaktní osoba</b>	Bc. Andrea Jenčková, DiS., sociální pracovnice <a href="mailto:socialni.pracovnice@sumperk.charita.cz">socialni.pracovnice@sumperk.charita.cz</a> , mobil: 773 087 162

### Charakteristika služby:

Charita Šumperk zajišťuje zejména základní sociální poradenství, čímž naplňuje povinnost danou zákonem. V rámci sociálního poradenství se snažíme poskytnout informace potřebné pro řešení nepříznivé situace dané osoby. Pokud nejsme schopni zajistit adekvátní pomoc, zprostředkujeme odbornou pomoc jinou formou (např. kontaktem na specializovanou poradnu, příslušné pracoviště úřadu, jiného poskytovatele sociálních služeb apod.).

### Nabízené služby:

Poradenské služby naší organizace jsou určeny především pro seniory nebo osoby se zdravotním či jiným handicapem, popř. pro jejich pečující rodinné příslušníky. Takovéto poradenství většinou doplňuje naše ostatní služby a nejčastěji se jedná o: pomoc s vyřizováním sociálních dávek (např. příspěvku na péči), pomoc s vyřízením

žádostí o umístění do pobytového zařízení, informace o možnostech využívání a pořízení zdravotních pomůcek apod.

### **Statistika za rok 2013:**

Počet kontaktů: 43



**Statistika za rok 2013:**

Počet krizových intervencí: 8

## Krizová intervence

### Charakteristika služby:

Tzv. krizová intervence představuje zvláštní formu poradenství. Jedná se o základní sociální pomoc člověku, jenž se ocitl v krizové situaci, kterou nedokáže vyřešit sám bez cizí pomoci.

### Nabízené služby:

Prostřednictvím krizové intervence nabízíme pomoc lidem v nouzi a snažíme se jim vedle útěchy a porozumění poskytnout základní poradenství nebo zprostředkovat následnou pomoc. V naší organizaci jsme schopni nabídnout také konkrétní materiální pomoc, a to buď formou občerstvení (instantní polévka, káva, čaj, nejčastěji však stravenka na jídlo, či potravinový balíček).

## 6.7 Centrum sociální a humanitární pomoci



<b>Název služby</b>	Humanitární pomoc – fond přímé pomoci
<b>Adresa</b>	Žerotínova 12, 787 01 Šumperk
<b>Kontakt</b>	583 216 747, <a href="http://www.sumperk.charita.cz">www.sumperk.charita.cz</a>
<b>Kontaktní osoba</b>	Bc. Andrea Jenčková, DiS., sociální pracovnice <a href="mailto:socialni.pracovnice@sumperk.charita.cz">socialni.pracovnice@sumperk.charita.cz</a> , mobil: 773 087 162

### Charakteristika služby:

Tzv. fond přímé pomoci máme vytvořen pro případy osob v obtížných životních situacích, přestože se orientujeme spíše na jiný druh pomoci než na finanční. Fond bývá každoročně zřizován z části výtěžku Tříkrálové sbírky a Postní almužny. Slouží hlavně v případech nenadálé nebo naopak dlouhodobé nouze. V roce 2013 jsme u příležitosti Dne Charity uspořádali potravinovou sbírku v děkánátu Šumperk.

### Nabízené služby:

Charita Šumperk nabízí prostřednictvím tohoto fondu finanční pomoc rodinám nebo jednotlivcům nacházejícím se ve vážných existenčních krizích. Jde zejména o případy, kdy není možné řešit finanční požadavek standardní formou (např. příspěvkem státu, města, pojišťovny atd.). Poskytnutí finančních prostředků je vázáno na provedení sociálního šetření a schválení ředitelkou.

### **Statistika za rok 2013:**

Počet uživatelů: 66

## 7 Vedlejší aktivity

### 7.1 Tříkrálová sbírka 2013



Tříkrálová sbírka 2013 v děkanátu Šumperk skončila 14. 1. 2013. Celkem 190 tříkrálových skupinek vykoledovalo **599 840 Kč**.

Výtěžek sbírky podpoří především projekty Charity Šumperk, včetně rozšíření sortimentu rehabilitačních a kompenzačních pomůcek a obnovu vozového parku Charity Šumperk, Centrum pro rodinu v Šumperku, Poradnu pro ženy a dívky, dále občany v hmotné nouzi a humanitární projekty.

Děkujeme všem koledníkům a štědrým dárcům. Poděkování patří také všem místním asistentům, kteří pomáhají organizovat sbírku v jednotlivých farnostech a obcích. A také těm, kteří sbírku doprovodili svou modlitbou.

Rozdělení výnosu Tříkrálové sbírky v Olomoucké arcidiecézi: 65% samostatné a společné projekty

farních a oblastních charit (58% přímo k dispozici na záměry F/OCH, 5% záměry F/OCH na společnou pomoc charitám v existenční krizi - Krizový fond, 2% záměry F/OCH na společnou pomoc potřebným - Nouzový fond), 15% projekty diecézních charit, 10% humanitární pomoc, 5% projekty pomoci organizované sekretariátem CHČR, 5% režijní náklady na pořádání sbírky.

Částka z DMS činila pro Šumperk **2 412 Kč**.



## VÝSLEDNÁ TABULKA ZA JEDNOTLIVÉ ROKY KONÁNÍ TŘÍKRÁLOVÉ SBÍRKY

<b>Rok</b>	<b>Počet skupinek</b>	<b>Celkem vykoledováno</b>
2000	8	58 660,90 Kč
2001	87	221 995,20 Kč
2002	107	301 754,00 Kč
2003	113	329 088,10 Kč
2004	139	383 821,00 Kč
2005	136	539 840,50 Kč
2006	159	468 727,50 Kč
2007	181	490 694,00 Kč
2008	165	493 928,00 Kč
2009	185	583 308,50 Kč
2010	166	556 120,00 Kč
2011	175	582 596,00 Kč
2012	179	602 767,00 Kč
2013	190	599 840,00 Kč

## VYUŽITÍ PODÍLU CHARITOU ŠUMPERK – ROK 2013 (ČÁSTKA 350 319 Kč)

<b>200 000 Kč</b>	Zachování dostupnosti služeb Charity Šumperk
<b>15 000 Kč</b>	Podpora aktivit Centra pro rodinu v Šumperku
<b>97 500 Kč</b>	Přestavba charitních aut na LPG
<b>7 412 Kč</b>	Nákup rehabilitačních a kompenzačních pomůcek
<b>10 000 Kč</b>	Poradna pro ženy a dívky v Šumperku – sdružení Ochrana nenarozeného dítěte
<b>20 407 Kč</b>	Přímá pomoc



## 7.2 Charitní pouť

Druhou sobotu v květnu se uskutečnila tradiční pouť Charity Šumperk u kostela Božího Těla nad Bludovem. Oficiální začátek se uskutečnil v 8 hodin odchodem od děkanátního kostela sv. Jana Křtitele v Šumperku. Díky od rána trvajícím nepříznivému počasí však řada poutníků volila alternativní způsob dopravy vlastními dopravními prostředky až téměř na místo konání pouti.

Samotný program začal v 10 hodin poutní bohoslužbou, kterou sloužil šumperský kaplan P. Petr Káňa. Do slavení liturgie se zapojili i zaměstnanci Charity Šumperk, ať již šlo při bohoslužbě slova o čtení z Písma svatého, přednes přímluvčí hudební doprovod. Otec kaplan při homilii zmínil, že texty z Písma, které se ten den četly, mají jistou spojitost s poutí, putováním a Charitou, což dokazuje hned první čtení ze Skutků apoštolů (konkrétně Sk 18,23-28); čtený úryvek vypráví o apoštolu Pavlovi, který po krátkém pobytu v Antiochii procházel galatským krajem a Frygií. V této pasáži Skutků začíná jeho třetí (poslední) misijní cesta a nalezneme zde zmínku o jistém Židovi jménem Apollos, který pocházel z Alexandrie a přišel do Efezu. I on putoval a na svých cestách poznal hnutí Jana Křtitele a přidal se k němu. Dále byla při homilii zmíněna Charita jako Caritas – láska k bližním jako k bratrům a sestrám v Kristu, s čímž

souvisí vnášení této lásky k těm, o které se charitní pracovníci starají, a její další nemalé úkoly; otec kaplan vyjádřil poděkování zaměstnancům, dobrovolníkům Charity Šumperk a všem, kteří se jakýmkoliv způsobem zapojují do šíření charitního díla. K tomu poutníci dostali na konci bohoslužby požehnání.





## 7.2 Charitní pouť



## 7.3 Koncert pro charitu

Tradiční KONCERT PRO CHARITU se uskutečnil 24. 11. 2013 v kostele sv. Jana Křtitele v Šumperku. Koncert byl určen všem, kterým je blízká CARITAS – milosrdná láska, dobrodiní, dobročinnost.

V průběhu podvečera vystoupil Smyčcový orchestr ZUŠ Šumperk pod taktovkou pana Radka Sekyry. Program byl doplněn vystoupením Flétnového souboru pod vedením pana Antonína Mináře. Nezapomenutelným průvodním slovem podvečer doprovodila paní Lenka Nezbedová.

Výtěžek koncertu ve výši **5 257 Kč** je určen na podporu sociálních projektů Charity Šumperk.



## 8 Hospodaření organizace

### ROZVAHA (v tis. Kč)

<b>AKTIVA</b>	Stav k 1. 1. 2013	Stav k 31. 12. 2013
Dlouhodobý nehm. majetek	18	18
Dlouhodobý hmotný majetek	3 082	5 788
Oprávky	-2 681	-2 781
Pohledávky celkem	672	888
Krátkodobý fin. majetek	5 477	6 098
Jiná aktiva celkem	69	91
<b>Aktiva celkem</b>	<b>6 637</b>	<b>10 103</b>

<b>PASIVA</b>	Stav k 1. 1. 2013	Stav k 31. 12. 2013
Jmění celkem	5 905	7 263
Krátkodobé závazky	734	2 840
Dlouhodobé závazky	0	0
Jiná pasiva celkem	0	0
<b>Pasiva celkem</b>	<b>6 639</b>	<b>10 103</b>

# Hospodaření organizace

## STAV A POHYB MAJETKU ORGANIZACE

Počáteční stav majetku k 1. 1. 2013 dosahoval hodnoty **5 332** tis. Kč.

Konečný stav majetku k 31. 12. 2013 je **8 573** tis. Kč.

Název účtu	Stav v Kč k 1. 1. 2013	Pohyb během roku	Stav v Kč k 1. 1. 2013
Účet 018 - drobný nehmotný majetek	18 tis.	nezměněn	18 tis.
Účet 021 - stavby	82 tis.	1 905 tis.	1 987 tis.
Účet 022 - samostatné movité věci	2 742 tis.	269 tis.	3 011 tis.
Účet 028 - drobný dlouhodobý majetek	250 tis.	nezměněn	250 tis.
Účet 031 - pozemky	8 tis.	530 tis.	538 tis.
Účet 501 028 - drobný majetek od r. 2003	2 232 tis.	667 tis.	2 769 tis.

## KONEČNÝ STAV A VÝVOJ FONDŮ

Název fondu	Stav v Kč k 1. 1. 2013	Pohyb během roku	Stav v Kč k 1. 1. 2013
Účet 901 - vlastní jmění	3 941 tis.	960 tis.	4 901 tis.
Účet 901 100 - příspěvky na investice	993 tis.	200 tis.	1 193 tis.

# Hospodaření organizace

## ÚPLNÝ OBJEM NÁKLADŮ ORGANIZACE V ČLENĚNÍ PODLE SLUŽEB V KČ

### PROJEKT OŠETŘOVATELSKÁ SLUŽBA

Výnosy celkem	4 421 360,00
Náklady celkem	4 260 604,00
- z toho náklady na správu	584 129,00
<b>Výsledek hospodaření</b>	<b>160 756,00</b>

### FAKULTATIVNÍ SLUŽBY

Výnosy celkem	376 834,00
Náklady celkem	179 965,00
- z toho náklady na správu	77 128,00
<b>Výsledek hospodaření</b>	<b>196 869,00</b>

### PROJEKT PEČOVATELSKÁ SLUŽBA

Výnosy celkem	3 782 861,00
Náklady celkem	3 109 006,00
- z toho náklady na správu	505 213,00
<b>Výsledek hospodaření</b>	<b>673 855,00</b>

### VEŘEJNÉ TOALETY

Výnosy celkem	624 098,00
Náklady celkem	576 336,00
- z toho náklady na správu	45 500,00
<b>Výsledek hospodaření</b>	<b>47 762,00</b>

### PROJEKT OSOBNÍ ASISTENCE

Výnosy celkem	1 868 655,00
Náklady celkem	1 799 986,00
- z toho náklady na správu	410 042,00
<b>Výsledek hospodaření</b>	<b>68 669,00</b>

Veškeré náklady byly vynaloženy na hlavní činnost, doplňkové činnosti charita neprovozuje.

## ZHODNOCENÍ ZÁKLADNÍCH ÚDAJŮ OBSAŽENÝCH V ÚČETNÍ ZÁVĚRCE

Hospodářský výsledek roku 2013 dosáhl hodnoty 1 148 tis. Kč. V rozvaze došlo ke zvýšení hodnoty majetku vlivem nákupu hmotného majetku a DHM, v oblasti vlastního jmění došlo k navýšení vlivem kladného výsledku hospodaření.



## Výsledovka v Kč

VÝNOSY	Kč
Výnosy z prodeje služeb	6 261 599,00
- z toho od ZP	4 106 713,00
- z toho od klientů	2 154 887,00
Dary od jednotlivců	216 291,00
Provozní dotace	4 484 116,00
- z toho Úřad práce	187 000,00
- z toho MPSV	2 905 000,00
- z toho města a obce	1 351 816,00
- z toho KÚ OK	40 300,00
Ostatní výnosy	111 802,00
<b>Celkem výnosy</b>	<b>11 073 808,00</b>
NÁKLADY	Kč
Spotřeba materiálu, energie	1 208 410,00
- z toho zdravotnický materiál, kancelářské potřeby	621 990,00
- z toho energie, pohonné hmoty	586 420,00
Služby	940 946,00
- z toho opravy a údržba	226 566,00
- z toho poplatky, nájemné, telefony	714 380,00
Osobní náklady	7 524 063,00
- z toho hrubé mzdy	5 555 190,00
- z toho sociální pojištění, zdravotní pojištění	1 835 923,00
Ostatní	252 479,00
<b>Celkem náklady</b>	<b>9 925 898,00</b>
<b>HOSPODÁŘSKÝ VÝSLEDEK</b>	<b>1 147 910,00</b>

# Hospodaření organizace

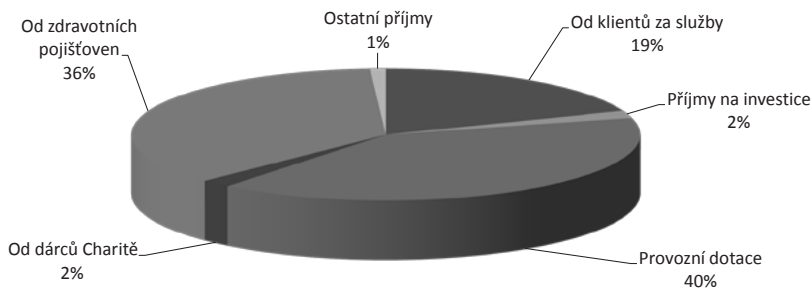
## PŘEHLED VÝNOSŮ V ČLENĚNÍ PODLE ZDROJŮ

<b>CELKEM VÝNOSY (v Kč)</b>	<b>11 073 808,00</b>
Úřad práce	187 000,00
MPSV	2 905 000,00
KÚ OK	40 300,00
Magistrát, obec	1 351 816,00
Příjmy od klientů vč. darů	2 371 177,00
Tržby od zdrav. pojišťoven	4 106 713,00
Ostatní	111 802,00

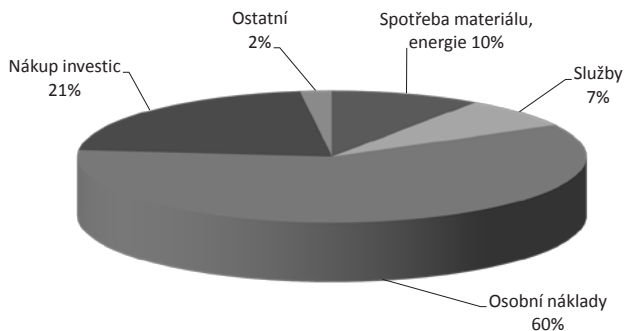




## GRAF – PŘÍJMY CHARITY ŠUMPERK V ROCE 2013



## GRAF – VÝDAJE CHARITY ŠUMPERK V ROCE 2013



## 9 Finanční zdroje – podporovatelé

Města a obce (abecedně) - podpora v roce 2013,  
celkově ve výši **1 351 816 Kč**

Bludov

Bohdíkov

Bratrušov

Dolní Studénky

Hanušovice

Hrabišín

Jindřichov

Kopřivná

Loučná nad Desnou

Nový Malín

Olšany

Petrov nad Desnou

Rapotín

Ruda nad Moravou

Sobotín

Staré Město pod Sněžníkem

Šumperk

Velké Losiny

Vikýřovice



# 10 Výrok auditora

Účetní jednotka, u níž bylo provedeno ověření účetní závěrky k 31. 12. 2013

**Název:** Charita Šumperk

**Sídlo:** Šumperk, 787 01, Žerotínova 12

**IČO:** 48005894

**DIČ:** CZ48005894

Ověřované období: 1. 1. 2013 až 31. 12. 2013

## **Zpráva auditora je určena zřizovateli a poskytovatelům dotací účetní jednotky Charita Šumperk.**

Provedli jsme audit přiložené účetní závěrky účetní jednotky Charita Šumperk, která se skládá z rozvahy k 31. 12. 2013, výkazu zisku a ztráty za rok končící 31. 12. 2013, a přílohy této účetní závěrky, která obsahuje popis použitých podstatných účetních metod a další vysvětlující informace. Údaje o účetní jednotce Charita Šumperk jsou uvedeny v bodě 1 přílohy této účetní závěrky.

## **Odpovědnost statutárního orgánu účetní jednotky za účetní závěrku**

Statutární orgán účetní jednotky Charita Šumperk je odpovědný za sestavení účetní závěrky, která podává věrný a poctivý obraz v souladu s českými účetními předpisy, a za takový vnitřní kontrolní systém, který považuje za nezbytný pro sestavení účetní závěrky tak, aby neobsahovala významné (materiální) nesprávnosti způsobené podvodem nebo chybou.

## **Odpovědnost auditora**

Naší odpovědností je vyjádřit na základě našeho auditu výrok k této účetní závěrce. Audit jsme provedli v souladu se zákonem o auditorech, mezinárodními auditorskými standardy a souvisejícími aplikačními doložkami Komory auditorů České republiky. V souladu s těmito předpisy jsme povinni dodržovat etické požadavky a naplánovat a provést audit tak, abychom získali přiměřenou jistotu, že účetní závěrka neobsahuje významné (materiální) nesprávnosti.

Audit zahrnuje provedení auditorských postupů k získání důkazních informací o částkách a údajích

# Výrok auditora

zveřejněných v účetní závěrce. Výběr postupů závisí na úsudku auditora, zahrnujícím i vyhodnocení rizik významné (materiální) nesprávnosti údajů uvedených v účetní závěrce způsobené podvodem nebo chybou. Při vyhodnocování těchto rizik auditor posoudí vnitřní kontrolní systém relevantní pro sestavení účetní závěrky podávající věrný a poctivý obraz. Cílem tohoto posouzení je navrhnout vhodné auditorské postupy, nikoli vyjádřit se k účinnosti vnitřního kontrolního systému účetní jednotky. Audit též zahrnuje posouzení vhodnosti použitých účetních metod, přiměřenosti účetních odhadů provedených vedením i posouzení celkové prezentace účetní závěrky.

Jsme přesvědčeni, že důkazní informace, které jsme získali, poskytují dostatečný a vhodný základ pro vyjádření našeho výroku.

## Výrok auditora

Podle našeho názoru účetní závěrka podává věrný a poctivý obraz aktiv a pasiv účetní jednotky Charita Šumperk k 31. 12. 2013 a nákladů a výnosů a výsledku jejího hospodaření za rok končící 31. 12. 2013 v souladu s českými účetními předpisy.

## Zpráva o výroční zprávě

Ověřili jsme též soulad výroční zprávy účetní jednotky Charita Šumperk k 31. 12. 2013 s účetní závěrkou, která je obsažena v této výroční zprávě. Za správnost výroční zprávy je zodpovědný statutární orgán účetní jednotky Charita Šumperk. Naším úkolem je vydat na základě provedeného ověření výrok o souladu výroční zprávy s účetní závěrkou.

Ověření jsme provedli v souladu s mezinárodními auditorskými standardy a souvisejícími aplikačními doložkami Komory auditorů České republiky. Tyto standardy vyžadují, aby auditor naplánoval a provedl ověření tak, aby získal přiměřenou jistotu, že informace obsažené ve výroční zprávě, které popisují skutečnosti, jež jsou též předmětem zobrazení v účetní závěrce, jsou ve všech významných (materiálních) ohledech v souladu s příslušnou účetní závěrkou. Jsme přesvědčeni, že provedené ověření poskytuje přiměřený základ pro vyjádření výroku auditora.

Podle našeho názoru jsou informace uvedené ve výroční zprávě účetní jednotky Charita Šumperk k 31. 12. 2013 ve všech významných (materiálních) ohledech v souladu s výše uvedenou účetní závěrkou.

# Výrok auditora

## Přílohy zprávy

Rozvaha k 31. 12. 2013  
Výkaz zisku a ztráty za rok 2013  
Příloha k účetní závěrce za rok 2013

Všechny přílohy této zprávy jsou opatřeny razítkem a podpisem auditora.

## Počet stran zprávy

Tato zpráva má 3 strany bez příloh.

## Auditor

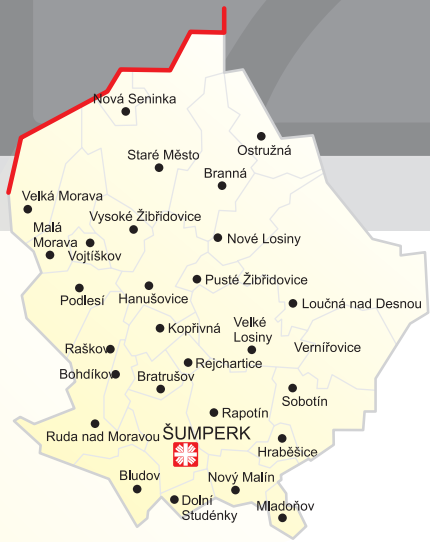
c.k. audit, s.r.o.  
Komenského 41  
516 01 Rychnov nad Kněžnou  
osvědčení o zápisu číslo: 392

Auditor  
Mgr. Ing. Dagmar Christophová  
osvědčení o zápisu číslo: 1668  
Datum vyhotovení zprávy: 9. 4. 2014








Mgr. Ing. Dagmar Christophová  
auditor - osvědčení o zápisu č. 1668

# Charita Šumperk



## Arcidiecézní charita Olomouc

-  Arcidiecézní charita
-  Charita s právní subjektivitou
-  Charita bez právní subjektivit
-  Okresní město
-  Obec



Charita Šumperk  
 Žerotínova 12, 787 01 Šumperk  
 tel.: 583 216 747  
 e-mail: [info@sumperk.charita.cz](mailto:info@sumperk.charita.cz)  
[www.sumperk.charita.cz](http://www.sumperk.charita.cz)  
 č. úč.: 1904522359/0800  
 IČ: 48005894  
 DIČ: CZ48005894