



VÝROČNÍ ZPRÁVA
CHARITA ŠUMPERK

2008

1. OBSAH

2. SLOVO NA ÚVOD.....	3
3. PROFIL ORGANIZACE.....	4
4. ZÁKLADNÍ ÚDAJE	5
5. ZAMĚSTNANCI CHARITY ŠUMPERK.....	5
6. HLAVNÍ AKTIVITY.....	7
6.1 Charitní ošetrovatelská služba	7
6.2 Charitní pečovatelská služba	8
6.3 Osobní asistence	9
6.4 Půjčovna rehabilitačních a kompenzačních pomůcek	10
6.5 Chráněná dílna – veřejné toalety	11
6.6 Poradenské služby.....	12
6.7 Centrum sociální a humanitární pomoci.....	13
7. VEDLEJŠÍ AKTIVITY.....	14
7.1 Tříkrálová sbírka 2009 (leden)	14
7.2 Charitní pout' (květen)	16
7.3 Koncert pro charitu (listopad)	16
7.4 Dobrovolnictví	17
8. HOSPODAŘENÍ ORGANIZACE.....	18
9. FINANČNÍ ZDROJE – PODPOROVATELÉ.....	22
10. VÝROK AUDITORA.....	23



V dobré víře, že Vás informace o naší činnosti zajímají, jsme pro Vás zpracovali přehled o činnosti Charity Šumperk za rok 2008.

Možná ovlivněn zprávami z jiných organizací poskytujících sociální služby, kdy se nejednou hovoří o krizových situacích, nedostatku financí a personálních kolapsech, považuji uplynulý rok v naší Charitě za celkem poklidný. Hospodařili jsme s mírně přebytkových rozpočtem, který nám dovolil opět mírný růst organizace a další zkvalitňování služeb. Např. před několika málo měsíci jsme realizovali rozsáhlé dotazníkové šetření ohledně spokojenosti klientů s našimi službami a výsledky ukazují, že naše úsilí nese ovoce.

Nyní krátce trochu osobněji. Po necelých 7 letech ve vedení organizace jsem se rozhodl využít nabídky ze strany Krajského úřadu Olomouc, kam od 1. 7. 2009 nastupuji na pozici vedoucího oddělení sociálních služeb. Neznamená to však, že se Vás teď pokusím zahrát oslavnou bilancí, co všechno se nám dosud povedlo. Začátky nebyly určitě jednoduché a management změny, se kterým jsem do organizace přicházel, rozhodně nebyl populární. Výsledky se však naštěstí dostavily, takže si teď můžu dopřát elegantní odchod v době, kdy se nám poměrně daří. (Zmínit bych zde chtěl např. hezkou spolupráci s obcí Víkýřovice, kde jsme od 1. března 2009 začali provozovat nový Dům s chráněnými byty.) Charitu Šumperk opravdu považuji za perspektivní organizaci s velkým potenciálem, a tak přeji svému nástupci, který jistě přinese nové vize a oživení, aby organizace rostla po všech stránkách a sloužila ku prospěchu bližním v nouzi i veřejnosti.

A poselství na závěr. Sociální práce i zdravotnictví jsou jedny z mála oblastí, kde se člověk může plně realizovat, to znamená může docházet k uspokojení jeho mnohých niterných lidských potřeb – obecně pak říkáme, že ta práce nás naplňuje a dává smysl, že jo? Jenže často si to ne zcela uvědomujeme, a místo toho naříkáme, jak je to vyčerpávající, únavné a společensky nedoceneně povolání. A tak bych rád popřál kolegům a kolegyním pracujícím v pomáhajících profesích (a zvláště pak pracovníkům Charity) dostatek zdravého sebevědomí a hrdosti, profesní nadhled a v neposlední řadě smysl pro humor. V sociálně zdravotnické branži bohužel nedostatkové zboží, domnívám se.

S poděkováním



Mgr. Vlastimil Štrpka
ředitel Charity Šumperk

3. PROFIL ORGANIZACE



■ Profil organizace:

Diakonický rozměr církve:

Církev si vždy uvědomovala, že křesťanství bez schopnosti pomáhat potřebným praktickým skutkem by bylo poloviční, rozporné. Také Ježíš k milosrdenství nejen vybízel, ale konkrétními skutky ho i vykonával. Existence církve tedy nutně spočívá ve třech hlavních činnostech: vedle bohoslužby a hlásání Božího slova je to také služba bližnímu (diakonie, charita). Péče o strádající patří k tradici církve: vzpomeňme péči o vdovy a sirotky v prvotní církvi, nemocnice a chudobince provozované v minulosti výhradně církví, ženské i mužské řeholní řády, dnešní humanitární pomoc ve světě nebo jednotlivé sociální aktivity dnešní Charity.

Komu svou službou pomáháme:

Garantujeme rovný přístup ke všem uživatelům našich služeb, což znamená, že uživatel je vždy na prvním místě našeho zájmu.

Profesionalita:

Naše organizace usiluje o plně profesionální přístup a naplnění všech bodů aktuálních standardů kvality. Odborné a spolehlivě provedená péče je pro nás prvořadá, nezapomínáme však na pochopení různosti každého člověka, na jeho důstojnost a svobodné rozhodování. Charita usiluje o komplexnost péče: vedle fyzické, psychické a sociální stránky nepřehlídíme také duchovní rozměr člověka.

Neziskový charakter organizace:

Charita Šumperk patří mezi nestátní neziskové organizace, to ovšem neznamená, že poskytujeme služby bezplatné apod. Pokud máme nějaké příjmy nebo případně zisk, používáme ho výhradně ke krytí nákladů spojených se sociálními nebo zdravotními aktivitami. Stanovy nám neumožňují hromadit finanční ani hmotné statky.

Hospodaření a ekonomika organizace:

Transparentní hospodaření s veřejnými prostředky je pro nás samozřejmostí. Stejně tak ovšem hospodárnost vlastního provozu, sledování produktivity práce nebo zajištění trvalé udržitelnosti a rozvoje při současném zvyšování kvality služeb.

4. ZÁKLADNÍ ÚDAJE

Název organizace	Charita Šumperk
Sídlo organizace	Žerotínova 12, 787 01 Šumperk
Telefon	583 216 747
E-mail	charita.spk@rps.cz
Webová adresa	www.sumperk.caritas.cz
Číslo účtu	1904522359/0800
IČ	48005894
DIČ	CZ48005894
Provozní doba	pracovní dny od 7.00 – 15.30 hodin
Právní forma	evidovaná právnická osoba

■ Vznik organizace a její začlenění:

Charita Šumperk je nestátní nezisková organizace s vlastní právní subjektivitou. Ustanovil ji olomoucký arcibiskup na základě zřizovacího dekretu ze dne 11. 11. 1992. Charita Šumperk tvoří základní složku Arcidiecézní charity Olomouc, která je coby součást Charity Česká republika členem mezinárodní sítě Caritas Internationalis.

■ Statutární orgán:

Stanoveným zástupcem Charity Šumperk je ředitel organizace. Současný ředitel, Mgr. Vlastimil Štrpka, byl do funkce jmenován 1. 1. 2003.

■ Rada Charity:

P. Vojtěch Kološ (duchovní správce), Mgr. František Klíč, Ing. Petr Suchomel, Oldřich Tanert, Mgr. Pavla Valentová, Helena Večeřová (předsedkyně rady)

■ Revizní komise:

Ing. Karel Kuchtík (předseda revizní komise), Magdaléna Šafaříková

■ Oblast působnosti:

území děkanátu Šumperk (viz mapka na obalu výroční zprávy);

města: Hanušovice, Staré Město, Šumperk; obce: Bludov, Bohdíkov, Bohutín, Branná, Bratrušov, Bušín, Dolní Studénky, Hraběšice, Hrabíšín, Jindřichov, Kopřivná, Loučná nad Desnou, Malá Morava, Nový Malín, Olšany, Ostružná, Rapotín, Rejchartice, Ruda nad Moravou, Sobotín, Šléglov, Velké Losiny, Vernířovice, Vikantice a Víkřovice.

5. ZAMĚSTNANCI CHARITY ŠUMPERK

Počet pracovníků za rok 2008: celkový průměrný fyzický stav činil 29 zaměstnanců (včetně dohod DPP a DPČ); po přepočtení na úvazky – 25,10 zaměstnanců.

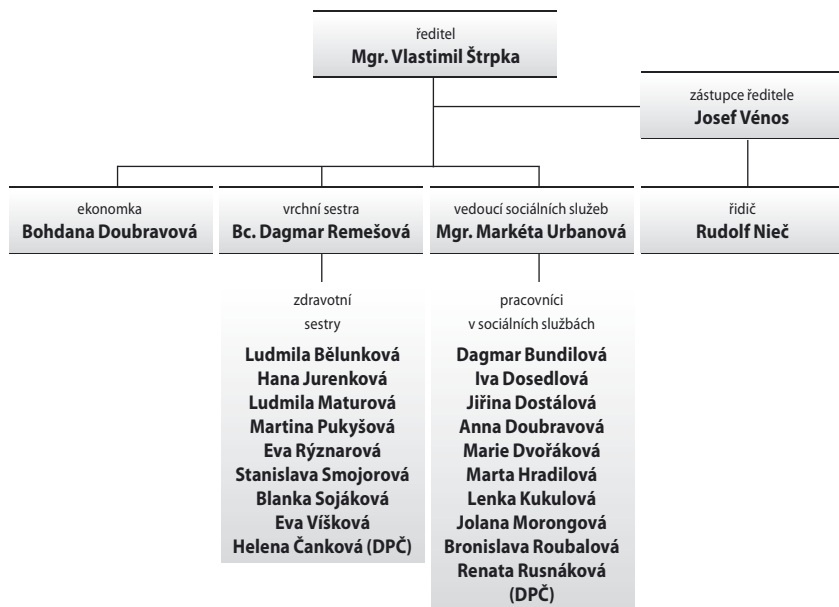


Foto zaměstnanců Charity Šumperk:
zleva dole: Dagmar Bundilová, Iva Dosedlová, Stanislava Smojorová, Blanka Sojčková, Martina Dvořáková;
zleva 1. řada: Bronislava Roubalová, Anna Doubravová, Bohdana Doubravová, Dagmar Remešová, Markéta Urbanová, Marie Skřebská, Alžběta Šínová; zleva 2. řada: Jolana Morongová, Helena Čanková, Eva Víšková, Eva Rýznarová, Hana Jurenková, Martina Pukyšová, Marie Dvořáková, Jiřina Dostálová; zleva 3. řada: Vlastimil Štrpka, Lenka Kukulová, Rudolf Nieč, Ludmila Maturová, Josef Vénos.

6.1 CHARITNÍ OŠETŘOVATELSKÁ SLUŽBA

Název služby	Charitní ošetrovatelská služba
Adresa	Žerotínova 12, 787 01 Šumperk
Kontakt	583 216 747, charita.spk@rps.cz , www.sumperk.caritas.cz
Kontaktní osoba	Bc. Dagmar Remešová, vrchní sestra remesova.charita.spk@rps.cz , mobil: 777 674 703

■ Charakteristika služby:

Charitní ošetrovatelská služba (tzv. home care) je zdravotní péče poskytovaná zdravotními sestrami v domácnosti pacienta. Zdravotní péče je indikována ošetřujícími lékaři nebo nemocnicí. Je hrazena z prostředků veřejného zdravotního pojištění.

■ Cíl služby:

Umožnit lidem v době nemoci a snížené soběstačnosti zůstat ve vlastním sociálním prostředí a oddálit jejich umístění do ústavního zařízení.

■ Uživatelé zdravotní péče:

Pacienti s dlouhodobým, chronickým nebo akutním onemocněním, včetně pooperačních a poúrazových stavů. Péči zajišťujeme u pacientů všech věkových kategorií. Největší skupinou jsou senioři, zdravotně postižení a onkologicky nemocní nebo pacienti v terminálním stádiu života (tzv. domácí hospicová péče).

■ Nabízené služby:

Ošetrovatelskou službu zajišťují zdravotní sestry s požadovaným vzděláním, registrací a praxí. Zdravotní ošetrovatelská služba je poskytována 7 dnů v týdnu během 24 hodin dle zdravotního stavu pacienta a na základě indikace lékaře, maximálně třikrát denně.

Prováděné úkony: komplexní ošetrovatelská péče o imobilního pacienta, aplikace injekcí (i.m., i.v., s.c.), infuzí a opiátů, zácvek pacienta či rodinných příslušníků při aplikaci inzulínu, edukace diabetika, odběry krve a biologického materiálu, měření glykémie glukometrem, péče o drény a žaludeční sondy, péče o permanentní močový katetr, cévkování žen, aplikace očištného klyzma, ošetrování pooperačních ran, dekubitů, bércových vředů, prevence



Statistika za rok 2008:

Počet ošetřených pacientů: 377

Počet ošetrovatelských úkonů: 29 650

6.2 CHARITNÍ PEČOVATELSKÁ SLUŽBA

Název služby	Charitní pečovatelská služba
Adresa	Žerotínova 12, 787 01 Šumperk
Kontakt	583 216 747, charita.spk@rps.cz , www.sumperk.caritas.cz
Kontaktní osoba	Mgr. Markéta Urbanová, vedoucí sociálních služeb urbanova.charita.spk@rps.cz , mobil: 775 086 803

■ Poslání služby:

Posláním pečovatelské služby Charity Šumperk je umožnit lidem se sníženou soběstačností vést důstojný život v jejich přirozeném sociálním prostředí a zachovat si vlastní životní styl.

■ Charakteristika služby:

Jedná se o terénní službu, která je poskytována ve stanoveném čase přímo v domácnostech uživatelů, na základě potřeby uživatele. Odvedené pečovatelské úkony částečně hradí uživatel služby dle aktuálního sazebníku (tento je např. ke stažení na www.sumperk.caritas.cz).

■ Uživatelé služby:

Pečovatelskou službu poskytujeme osobám se sníženou schopností sebeobsluhy a péče o domácnost z důvodu věku, chronického onemocnění nebo zdravotního postižení, a rodinám s dětmi, jejichž situace vyžaduje pomoc jiné fyzické osoby.

■ Nabízené služby:

Pečovatelská služba zahrnuje tyto základní činnosti: pomoc při zvládnání běžných úkonů péče o vlastní osobu, pomoc při osobní hygieně nebo poskytnutí podmínek pro osobní hygienu, poskytnutí stravy nebo pomoc při zajištění stravy, pomoc při zajištění chodu domácnosti, zprostředkování kontaktu se společenským prostředím.



Od 1. března 2009 provozujeme pečovatelskou službu také v **Domě s chráněnými byty ve Víkřovicích**. Jedná se o nově postavený dům s bezbariérovými byty pro osoby se sníženou schopností sebezpečí a péče o domácnost, které jsou zde v nájemním bydlení. Pro obyvatele tohoto domu je v pracovní dny k dispozici pracovnice Charity Šumperk, která zajišťuje poskytování péče v rámci sociálních služeb.

Statistika za rok 2008:

Počet uživatelů: 267

Počet pečovatelských úkonů: 36 467



6.3 OSOBNÍ ASISTENCE

Název služby	Osobní asistence
Adresa	Žerotínova 12, 787 01 Šumperk
Kontakt	583 216 747, charita.spk@rps.cz , www.sumperk.caritas.cz
Kontaktní osoba	Mgr. Markéta Urbanová, vedoucí sociálních služeb urbanova.charita.spk@rps.cz , mobil: 775 086 803

■ Poslání služby:

Posláním osobní asistence Charity Šumperk je podpora osob se sníženou soběstačností, které ke svému životu potřebují pomoc druhého člověka.

■ Charakteristika služby:

Podstatou služby je pomoc osobního asistenta se zvládnutím běžných každodenních dovedností a úkonů, které by dělal uživatel sám, kdyby mu v tom nebránilo zdravotní postižení nebo stáří. Na službě se uživatel finančně spolupodílí, a to sazbou dle aktuálního sazebníku (sazebník je např. ke stažení na www.sumperk.caritas.cz).

■ Uživatelé služby:

Službu osobní asistence poskytujeme osobám se sníženou soběstačností z důvodu věku, chronického onemocnění nebo zdravotního postižení, jejichž situace vyžaduje pomoc jiné fyzické osoby. Služba je určena dětem i dospělým.

■ Nabízené služby:

Osobní asistence obsahuje tyto základní činnosti: pomoc při zvládnání běžných úkonů péče o vlastní osobu, pomoc při osobní hygieně, pomoc při zajištění stravy, pomoc při zajištění chodu domácnosti; výchovné, vzdělávací a aktivizační činnosti, zprostředkování kontaktu se společenským prostředím; pomoc při uplatňování práv, oprávněných zájmů a při obstarávání osobních záležitostí.

Statistika za rok 2008:

Počet uživatelů: 18

Počet hodin osobní asistence: 3 400



Prostřednictvím ošetrovatelské služby a služeb sociální péče (pečovatelská služba a osobní asistence) poskytuje Charita Šumperk tzv. **komplexní domácí péči**. Jde tedy o více druhů služeb, které se v případě potřeby vzájemně doplňují. Součástí služeb komplexní domácí péče je také půjčovna rehabilitačních a kompenzačních pomůcek, sociální poradenství a centrum sociální a humanitární pomoci.

6.4 PŮJČOVNA REHABILITAČNÍCH A KOMPENZAČNÍCH POMŮCEK

Název služby	Půjčovna rehabilitačních a kompenzačních pomůcek
Adresa	Žerotínova 12, 787 01 Šumperk
Kontakt	583 216 747, charita.spk@rps.cz , www.sumperk.caritas.cz
Kontaktní osoba	Marie Dvořáková, administrativní pracovnice dvorakova.charita.spk@rps.cz , mobil: 732 647 824

■ Charakteristika služby:

Charita Šumperk zprostředkovává uživatelům svých služeb a také ostatním zájemcům zapůjčení kompenzačních a rehabilitačních pomůcek ze svého majetku. Zápůjčka slouží k okamžitému pokrytí poptávky po tomto vybavení do doby, než si uživatel zajistí pomůcku přes zdravotní pojišťovnu či jiným způsobem, anebo po dobu aktuální potřeby uživatele (např. po dobu léčby, rekonvalescence).

■ Nabízené služby:

Doporučení pomůcky, její předvedení a v případě potřeby dovoz až do domu. Naše organizace se snaží půjčovnu pomůcek pravidelně doplňovat a rozšiřovat dle poptávky uživatelů služby. Nabízíme např. tyto pomůcky: kompletní polohovací lůžka, stolky k lůžku, antidekubitní podložky, invalidní vozíky, WC židle, francouzské hole, chodítka apod.

Statistika za rok 2008

Počet uživatelů: 151
Počet zapůjčených pomůcek: 264
Počet zápůjček (měsíčně): 1 167



6.5 CHRÁNĚNÁ DÍLNA – VEŘEJNÉ TOALETY

Název služby	Veřejné toalety
Adresa	Fialova 1, 787 01 Šumperk
Kontakt	583 216 747, charita.spk@rps.cz , www.sumperk.caritas.cz
Kontaktní osoba	Josef Vénos, zástupce ředitele venos.charita.spk@rps.cz , mobil: 739 002 792

■ Charakteristika služby:

Charita Šumperk provozuje veřejné toalety jako chráněnou dílnu od 1. února 2008. Zaměstnává zde pracovníky se zdravotním znevýhodněním, kteří byli vedeni na úřadu práce. Pracovníci, kteří by byli na trhu práce obtížně zaměstnatelní (z důvodu snížené pracovní schopnosti) se zde mohou zařadit do sociálního prostředí a svou prací přispět ke zvýšení úrovně sociálních zařízení ve městě. Díky podpoře Úřadu práce Šumperk pak mohl být zakoupen nový nábytek a kvalitní úklidový stroj.

■ Nabízené služby:

Toalety se nacházejí v jihozápadním křídle Pavlínina dvora (naproti kulturnímu domu). V jejich prostorách jsou umístěny kabinky pro ženy a muže, samostatná místnost pro vozíčkáře a pult na přebalování malých dětí. V případě konání veřejných akcí v areálu Pavlínina dvora je možné toalety provozovat mimo provozní dobu. Slouží nejen obyvatelům města, ale i turistům a návštěvníkům, neboť se toalety nachází v blízkosti parkoviště zájezdových autobusů.

Provozní doba je stanovena v pracovní dny od 7.30 do 19.30 hodin a o víkendech od 9.00 do 18.00 hodin.

Statistika za rok 2008

Počet uživatelů: 8 626 (únor - prosinec 2008)



6.6 PORADENSKÉ SLUŽBY

Název služby	Sociální poradenství
Adresa	Žerotínova 12, 787 01 Šumperk
Kontakt	583 216 747, charita.spk@rps.cz , www.sumperk.caritas.cz
Kontaktní osoba	Mgr. Markéta Urbanová, sociální pracovnice urbanova.charita.spk@rps.cz , mobil: 775 086 803

■ Charakteristika služby:

Naše organizace poskytuje hlavně základní sociální poradenství, čímž naplňuje povinnost danou zákonem. V rámci sociálního poradenství se snažíme poskytnout informace potřebné pro řešení nepříznivé situace dané osoby. Pokud nejsme schopni zajistit adekvátní pomoc, zprostředkujeme jinou formu odborné pomoci (např. kontaktem na specializovanou poradnu, příslušné pracoviště úřadu, jiného poskytovatele sociálních služeb apod.).

■ Nabízené služby:

Poradenské služby naší organizace jsou určeny především pro seniory nebo osoby se zdravotním a jiným handicapem, popř. pro jejich pečující rodinné příslušníky. Takovéto poradenství většinou doplňuje naše ostatní služby a nejčastěji se jedná: o pomoc s vyřizováním sociálních dávek (např. příspěvku na péči), pomoc s žádostmi o umístění do ústavních zařízení, informace o možnostech využívání a pořízení zdravotních pomůcek apod.

Statistika za rok 2008:

Počet kontaktů: 72

Název služby	Krizová intervence
--------------	--------------------

■ Charakteristika služby:

Tzv. krizová intervence představuje zvláštní formu poradenství. Jedná se o základní sociální pomoc člověku, jenž se ocitl v krizové situaci, kterou nedokáže zvládnout vlastními silami.

■ Nabízené služby:

Prostřednictvím krizové intervence nabízíme pomoc lidem v nouzi, snažíme se jim vedle útěchy a porozumění poskytnout základní poradenství nebo zprostředkování následné pomoci. V naší organizaci nabízíme také konkrétní materiální pomoc, a to většinou stravu (instantní polévka, káva, čaj, popř. stravenka na jídlo) nebo možnost základního ošacení.

Statistika za rok 2008:

Počet krizových intervencí: 31 (převažovaly osoby bez příštěší)

6.7 CENTRUM SOCIÁLNÍ A HUMANITÁRNÍ POMOCI



Název služby	Charitní šatník a humanitární pomoc
Adresa	Žerotínova 12, 787 01 Šumperk
Kontakt	583 216 747, charita.spk@rps.cz , www.sumperk.caritas.cz
Kontaktní osoba	Mgr. Markéta Urbanová, sociální pracovnice urbanova.charita.spk@rps.cz , mobil: 775 086 803

■ Charakteristika služby:

Charitní šatník, který je součástí centra sociální a humanitární pomoci, vznikl z dobré vůle občanů darovat použitelné věci (zejména ošacení a obuv) sloužící k pomoci sociálně potřebným občanům našeho regionu, lidem postiženým živelnou pohromou, nebo např. početným rodinám s dětmi.

■ Nabízené služby:

Příjem a výdej šatstva probíhal vždy 2 × v týdnu a jeho provoz byl celou dobu plně v režii našich dobrovolných pracovníků.

Od dubna 2009 jsme se po důkladném zvážení rozhodli tuto službu ukončit, a to zejména z provozně technických důvodů a z důvodů nedostatečného využívání charitního šatníku. Humanitární pomoci a koordinaci rozvojové spolupráce se samozřejmě věnujeme i nadále.

Statistika za rok 2008:

Počet uživatelů: 84

Název služby	Fond přímé pomoci
--------------	-------------------

■ Charakteristika služby:

Tzv. fond přímé pomoci máme vytvořen pro případy nouze, přestože se orientujeme spíše na jiný druh pomoci než na finanční. Fond je zřízen z části výtěžku Tříkrálové sbírky a slouží hlavně v případech nenadálé nebo naopak dlouhodobé nouze.

■ Nabízené služby:

Charita Šumperk nabízí prostřednictvím tohoto fondu finanční pomoc rodinám nebo jednotlivcům nacházejících se ve vážných existenčních krizích. Jde zejména o případy, kdy není možné řešit finanční požadavek standardní formou (např. příspěvkem státu, města, pojišťovny atd.). Poskytnutí finančních prostředků je vázáno na provedení sociálního šetření a schválení ředitelem.

Statistika za rok 2008:

Počet uživatelů: 12

7. VEDLEJŠÍ AKTIVITY



7.1 TŘÍKRÁLOVÁ SBÍRKA 2009 (LEDEN)

Začátek nového roku je již pravidelně ve znamení Tříkrálové sbírky, která je největší v naší zemi. V roce 2009 vyšli koledníci v převlecích za mudrce z východu v naší arcidiecézi již po desáté. S korunkami na hlavách s nápisy K+M+B předávají radostnou zvěst o narození Ježíše Krista. Odměnou za to jsou vlídná přijetí a obdarování koledníků darem, který přispěje k charitní pomoci nejen lidem u nás, ale i v zahraničí.

Na Šumpersku se vydalo 185 skupinek koledníků se zapečetěnými pokladničkami s logem charity po 23 obcích. Přes počínající hospodářskou krizi nezůstala ochota dárců malá, ale naopak byli občané štedřejší a vnímavější k pomoci druhým. Podařilo se tak překonat rekordní částky z let minulých a o bezmála 90 000,- Kč sbírku z roku předchozího.

Děkujeme ještě jednou všem koledníkům a štedrým dárcům!



Výsledná tabulka za jednotlivé roky konání Tříkrálové sbírky

Rok	Počet skupinek	Celkem vykoledováno
2000	8	58 660,90 Kč
2001	87	221 995,20 Kč
2002	107	301 754,00 Kč
2003	113	329 088,10 Kč
2004	139	383 821,00 Kč
2005	136	539 840,50 Kč
2006	159	468 727,50 Kč
2007	181	490 694,00 Kč
2008	165	493 928,00 Kč
2009	185	583 308,50 Kč

Využití podílu Charitou Šumperk – rok 2008 (k dispozici částka 286 478,- Kč)

- 1) 10 000,- Kč – Mimořádná pomoc Haiti, které bylo zasaženo třemi po sobě jdoucími cyklony, kdy tamní obyvatelé přišli o část úrody, byly poničeny silnice a mosty a většina obyvatel ztratila přístřeší.
- 2) 15 000,- Kč – Poradna pro ženy a dívky v Šumperku – podpora jiné neziskové organizace.
- 3) 10 000,- Kč – Fond přímé pomoci – přímá finanční pomoc určená lidem v nenadálé nebo naopak dlouhodobé nouzi.
- 4) 30 000,- Kč – Centrum pro rodinu v Šumperku – svou činnost provozuje na farním středisku a věnuje se zejména mimoškolním aktivitám dětí, dále se zde schází např. maminky s dětmi k různým výtvarným nebo rukodělným činnostem.
- 5) 221 478,- Kč – Rozšíření a obnova sortimentu půjčovny rehabilitačních a kompenzačních pomůcek. Jedná se o polohovací lůžka, matrace, stolky, invalidní vozíky, WC židle, chodítka, antidekubitní matrace s kompresorem, francouzské hole a další. O tyto pomůcky je poměrně velký zájem, proto jsme rádi, že jsme mohli jejich nabídku doplnit a obnovit.

Předběžný záměr na využití podílu Charity Šumperk – rok 2009 (částka 338 319,- Kč)

- 1) Poradna pro ženy a dívky – každoroční podpora této neziskové organizace (15 000,- Kč)
- 2) Fond přímé pomoci (20 000,- Kč).
- 3) Pořízení nového automobilu pro pečovatelskou službu – zajištění dostupnosti péče k uživatelům služeb (240 000,- Kč).
- 4) Půjčovna kompenzačních a rehabilitačních pomůcek – rozšíření sortimentu půjčovny o nejžádanější pomůcky, např. polohovací lůžka, invalidní vozíky apod. (63 319,- Kč).

7.2 CHARITNÍ POUŤ (KVĚTEN)

Na jaře 2009 se konala v pořadí šestá, dá se říci že již tradiční, Charitní pouť ke kostelíčku Božího Těla nad Bludovem. Sešli jsme se zde s tříkrálovými koledníky, příznivci a přáteli ke společnému slavení mše svaté. Po bohoslužbě se nabízí v krásném prostředí staletých lip možnost občerstvení těla nejen u zdejšího pramene, ale i ve stánku s drobnými sladkostmi a párky na opékání.

K příjemné atmosféře tohoto setkání přispěla skupina muzikantů s kytarami, banjem a basou. Rudští skauti si připravili soutěže jak pro malé, tak i pro starší zájemce. Kdo měl odvahu a chuť mohl si vyzkoušet svoji přesnou mušku při střelbě ze vzduchovky. Zdatnější měli příležitost k výstupu na rozhlednu Háj, která byla díky spolupráci s Klubem českých turistů pro naše koledníky otevřena bezplatně.

Jsmo rádi, že se takto můžeme s poutníky a koledníky sejít a poděkovat jim za jejich podporu. Také proto je pro nás účast (kolem 200 poutníků) a zájem všech zúčastněných motivací a závazkem do další činnosti naší organizace.



7.3 KONCERT PRO CHARITU (LISTOPAD)

17. listopadu 2008 Charita Šumperk uspořádala ve spolupráci s farností sv. Jana Křtitele a souborem dechové hudby ze Základní umělecké školy hudební Koncert pro Charitu. Přítomní posluchači si mohli poslechnout nejen umění místních žáků, ale i studentů pražské konzervatoře, kteří předvedli hru na lesní roh. V doprovodu klavíru zazpívaly studentky pod vedením dirigenta pana Zely. Dobrovolné vstupné bylo určeno na pomoc cyklony postiženému Haiti a odeslána byla částka 4 610,- Kč.



7.4 DOBROVOLNICTVÍ

Charita Šumperk nabízí roli prostředníka mezi pomáhajícími dobrovolníky a potřebnými. Tato role spočívá např. ve zprostředkování pomoci a základní orientace, zaškolení a průběžného vzdělávání; vystavení certifikátu pro dobrovolníky bez zaměstnání, absolventy a studenty. Dobrovolnické činnosti se snažíme vybírat dle zájmu a dispozic dobrovolníka.

Možnosti spolupráce s Charitou Šumperk:

- Pečovatelská péče (např. návštěva starých a nemocných v jejich domácnosti, vykonávání prací spojených s udržováním chodu domácnosti).
- Osobní asistence (např. pomoc při sebeobsluze, při kulturních a zájmových aktivitách; doprovod při krátkodobém pobytu mimo domov).
- Tříkrálová sbírka (pomoc při zajištění Tříkrálové sbírky, zejména při koledování).

Statistika za rok 2008:

Dobrovolníci - typ pomoci	Počet dobrovolníků	Druh činnosti	Odpracované hodiny
stálá pomoc	4	charitní šatník, pomocné práce, údržba	576 hod
krátkodobá pomoc	2	asistence v charitní pečovatelské službě	80 hod
ostatní pomoc	cca 500	Tříkráloví koledníci a sympatizanti naší Charity	-

8. HOSPODAŘENÍ ORGANIZACE

Výsledovka:

VÝNOSY	Kč
Výnosy z prodeje služeb	5 405 582,00
- z toho od ZP	4 073 969,00
- z toho od uživatelů	1 331 613,00
Příspěvky od jednotlivců	312 125,00
Provozní dotace	3 455 274,00
- z toho ÚP	80 000,00
- z toho MPSV	2 200 000,00
- z toho města a obce	1 255 274,00
Ostatní výnosy	172 384,00
Celkem výnosy	9 425 365,00

NÁKLADY	Kč
Spotřeba materiálu, energie	692 446,00
- z toho zdravotnický materiál, kancelářské potřeby	242 345,00
- z toho energie, pohonné hmoty	450 101,00
Služby	690 707,00
- z toho opravy a údržba	181 451,00
- z toho poplatky, nájemné, telefony	509 256,00
Osobní náklady	6 536 185,00
- z toho hrubé mzdy	4 837 481,00
- z toho sociální pojištění, zdravotní pojištění	1 698 704,00
Ostatní	1 185 795,00
Celkem náklady	9 105 133,00

Hospodářský výsledek

320 232,00

Hospodaření jednotlivých středisek:

PROJEKT OŠETŘOVATELSKÁ SLUŽBA	Kč
Výnosy celkem	4 190 263,00
Náklady celkem	3 996 073,00
- z toho náklady na správu	159 843,00
Výsledek hospodaření	194 190,00

PROJEKT PEČOVATELSKÁ SLUŽBA	Kč
Výnosy celkem	2 675 306,00
Náklady celkem	2 551 460,00
- z toho náklady na správu	433 748,00
Výsledek hospodaření	123 846,00

PROJEKT OSOBNÍ ASISTENCE	Kč
Výnosy celkem	1 657 375,00
Náklady celkem	1 569 874,00
- z toho náklady na správu	266 879,00
Výsledek hospodaření	87 501,00

FAKULTATIVNÍ SLUŽBY	Kč
Výnosy celkem	489 026,00
Náklady celkem	501 824,00
- z toho náklady na správu	165 602,00
Výsledek hospodaření	-12 798,00

VEŘEJNÉ TOLAETY	Kč
Výnosy celkem	413 396,00
Náklady celkem	485 902,00
- z toho náklady na správu	24 295,00
Výsledek hospodaření	-72 506,00

Rozvaha (v tis. Kč)

AKTIVA	Stav k 1. 1. 2008	Stav k 31. 12. 2008
Dlouhodobý nehmotný majetek	18	18
Dlouhodobý hmotný majetek	2 599	2 722
Oprávkvy	-1 813	-1 958
Pohledávky celkem	769	563
Krátkodobý finanční majetek	2 077	2 971
Jiná aktiva celkem	307	147
Aktiva celkem	3 957,00	4 463,00
PASIVA	Stav k 1. 1. 2008	Stav k 31. 12. 2008
Jmění celkem	3 275	3 584
Krátkodobé závazky	645	879
Dlouhodobé závazky	37	0
Jiná pasiva celkem	0	0
Pasiva celkem	3 957	4 463,00

STAV A POHYB MAJETKU ORGANIZACE (v tis. Kč)

Počáteční stav majetku k 1. 1. 2008 byl v hodnotě 3 834 tis.
Konečný stav majetku k 31. 12. 2008 je 4 297 tis.

Název účtu	stav k 1. 1.	pohyb během roku	stav k 31. 12.
Účet 018 - drobný nehmotný majetek	18 tis.	nezměněn	18 tis.
Účet 021 - stavby	82 tis.	nezměněn	82 tis.
Účet 022 - samostatné movité věci	2 156 tis.	156 tis.	2 312 tis.
Účet 028 - drobný dlouhodobý majetek	353 tis.	33 tis.	320 tis.
Účet 031 - pozemky	8 tis.	nezměněn	8 tis.
Účet 501 028 - drobný majetek od r. 2003	1 217 tis.	340 tis.	1 557 tis.

KONEČNÝ STAV A VÝVOJ FONDŮ (v tis. Kč)

Název fondu	stav k 1.1.	pohyb bě- hem roku	stav k 31.12.
Účet 901 - vlastní jmění	2 820 tis.	-11 tis.	2 809 tis.
Účet 901 100 - příspěvky na investice	453 tis.	nezměněn	453 tis.
Účet 911 200 - fond přímé pomoci	14 tis.	-13 tis.	1 tis.

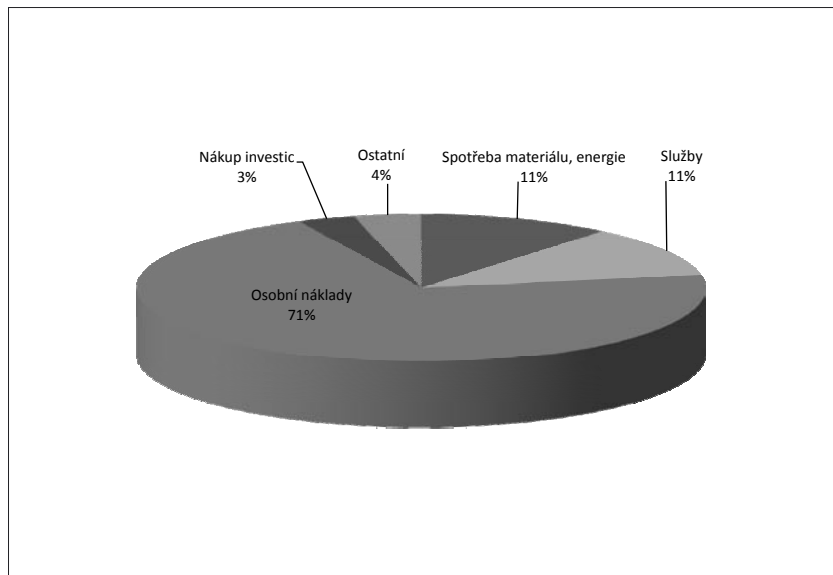
ÚPLNÝ OBJEM NÁKLADŮ ORGANIZACE V ČLENĚNÍ

Veškeré náklady byly vynaloženy na hlavní činnost, doplňkové činnosti charita neprovozuje.

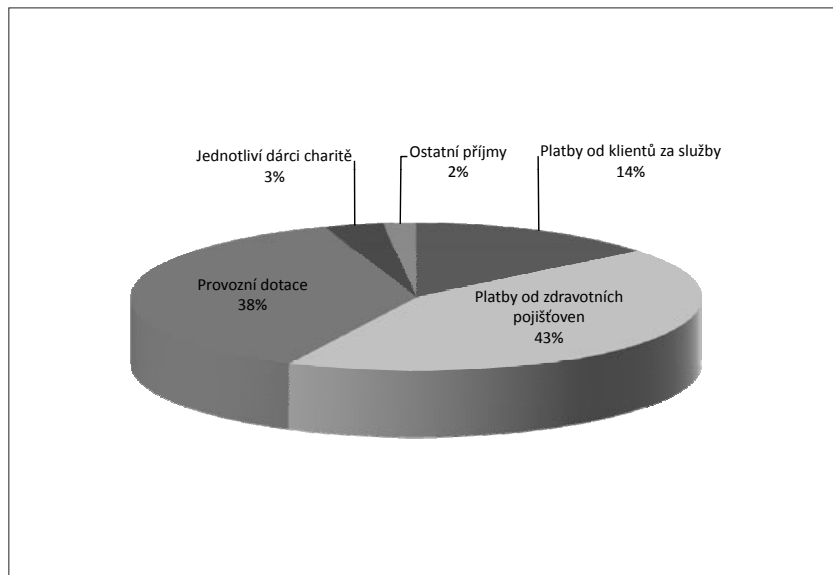
ZHDNOCENÍ ZÁKLADNÍCH ÚDAJŮ OBSAŽENÝCH V ÚČETNÍ ZÁVĚRCE

Hospodářský výsledek se oproti roku 2007 zvýšil o 332 tis. Kč, a to především díky vyšším dotacím na sociální projekty. V rozvaze došlo k drobnému snížení majetku vlivem prodeje a nákupu majetku. V oblasti vlastního jmění došlo k navýšení vlivem kladného výsledku hospodaření.

Výdaje Charity Šumperk v roce 2008



Příjmy Charity Šumperk v roce 2008



9. FINANČNÍ ZDROJE – PODPOROVATELÉ

PŘEHLED VÝNOSŮ V ČLENĚNÍ PODLE ZDROJŮ	
CELKEM VÝNOSY	9 425 365,00
- MPSV	2 200 000,00
- Magistrát, obec	1 255 274,00
- Úřad práce	80 000,00
- Příjmy od uživatelů včetně darů	1 643 738,00
- Tržby od zdravotních pojišťoven	4 073 969,00
- Ostatní	172 384,00

Města a obce (abecedně) - podpora v roce 2008, celkově ve výši **1 255 274,- Kč**

Bludov	Nový Malín
Bohdíkov	Olšany
Bratrušov	Rapotín
Dolní Studénky	Ruda n. Moravou
Hanušovice	Sobotín
Hrabišín	Staré Město
Jindřichov	Šumperk
Kopřivná	Velké Losiny
Malá Morava	Vikýřovice

■ Poděkování:

Zvláštní poděkování patří šumperské firmě **SHM, s.r.o.** za již třetí rok vzájemné spolupráce, kdy jsme každoročně obdrželi 50 000,- Kč a navíc letos v náš prospěch odpracovali pracovníci SHM více než 2500 hodin bez nároku na honorář. Za víceletou mimořádnou podporu bychom rádi poděkovali také **Městu Hanušovice**, které kromě stabilního příspěvku na naši činnost přispělo i výtěžkem ze vstupného na pivovarských slavnostech pořádaných Pivovarem Holba a.s. (za rok 2008 to byla částka 65 024,- Kč).

10. VÝROK AUDITORA

Podle našeho názoru účetní závěrka podává ve všech významných ohledech věrný a poctivý obraz aktiv, pasiv a finanční situace účetní jednotky Charita Šumperk k 31.12. 2008 a výsledku jejího hospodaření (a peněžních toků) za rok 2008 v souladu s českými účetními předpisy. Podle našeho názoru jsou informace uvedené ve výroční zprávě ve všech významných ohledech v souladu s ověřovanou účetní závěrkou účetní jednotky Charita Šumperk k 31. 12. 2008.

Auditor: c.k. audit, s.r.o., Komenského 41
516 01 Rychnov nad Kněžnou
osvědčení o zápisu číslo: 392
auditor: Mgr. Ing. Dagmar Christophová
osvědčení o zápisu číslo: 1668

Datum vyhotovení zprávy: 3.6.2009





VÝROČNÍ ZPRÁVA - CHARITA ŠUMPERK 2008



© 2009 Charita Šumperk, tisk: Kartotisk s.r.o., sazba & design P. Remeš, náklad: 200 ks