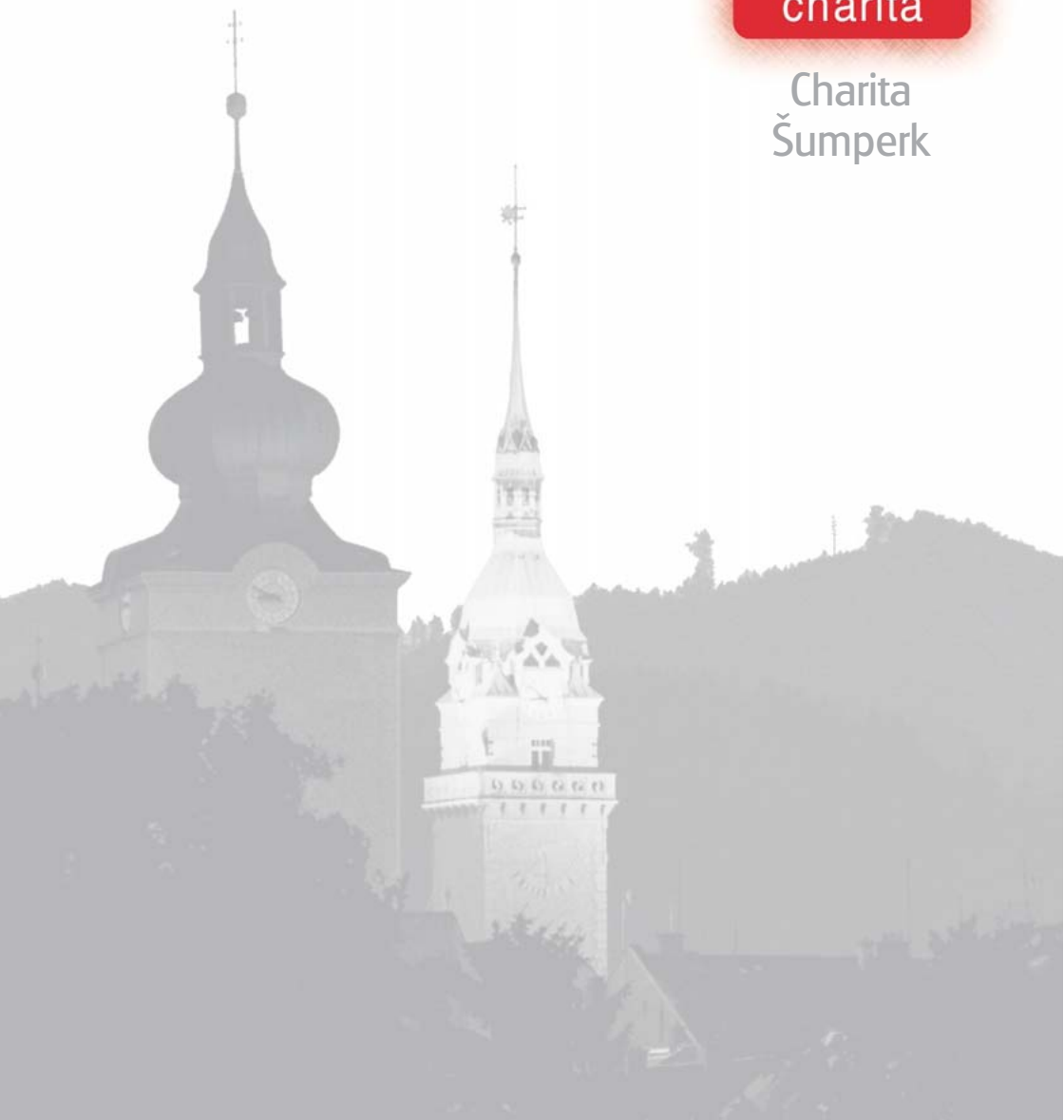


*Výroční zpráva*  
**2003**



Charita  
Šumperk



**VÝROČNÍ ZPRÁVA 2003**

---

Charita Šumperk

## **1. OBSAH:**

2. Slovo na úvod .....	3
3. Poslání a profil organizace .....	4
4. Základní údaje .....	5
5. Zaměstnanci Charity Šumperk – organizační schéma .....	6
6. Hlavní aktivity .....	7
6.1 Ošetrovatelská a pečovatelská služba .....	7
6.2 Osobní asistence .....	9
6.3 Centrum sociální a humanitární pomoci .....	10
7. Vedlejší aktivity .....	12
7.1 Tříkrálová sbírka .....	12
7.2 Vánoční setkání s klienty .....	13
8. Připravované – ukončené aktivity .....	14
9. Hospodaření organizace .....	14
10. Finanční zdroje - podporovatelé .....	16

## 2. SLOVO NA ÚVOD:

Poděkujeme nejprve Bohu za požehnání všem lidem, kteří se na charitní práci podíleli, za to, že před nás stavěl jen takové nesnáze, které jsme byli schopni svými lidskými silami zvládnout.



Roční bilancování bychom mohli shrnout do slov **období změn**. Podařilo se nám, zdá se, zásadní vykročení směrem k profesionálně fungující organizaci. Byl to úkol typický vlastně pro většinu neziskových organizací, které u nás vznikaly (nebo znovuvznikaly) z porevolučního nadšení v 90. letech. Takové iniciativy postupně buď zanikaly, nebo se transformovaly do nové podoby. Také nám sice za uplynulý rok přibyla nezbytná administrativa a stále častěji se nám do sociální nebo zdravotní činnosti vtírá ekonomika, pozitivem je naopak lepší organizace práce, držení standardu kvality služeb a průhledné hospodaření s veřejnými prostředky.

Vedle množství nelehkých změn však byl rok 2003 také, paradoxně, **obdobím stability**. Museli jsme být spokojeni s vyšší státní dotace, a tak jsme mohli výrazněji investovat do rozvoje našich služeb i do důstojnějšího zázemí pro naše zaměstnance. Klíčové bylo i přestěhování sídla Charity do větších prostor - navíc jsme více dostupní pro veřejnost. Těšit nás mohl i vzrůstající zájem o naši práci ze strany měst a obcí. Jako by snad došlo k pochopení, že neziskové organizace našeho typu zde nejsou samy pro sebe, ale že slouží občanům a společnosti, stejně jako starostové, zastupitelé a celá státní správa. Jsme moc rádi, že nás přijímají jako partnery a jako odborníky na svou práci. Jsme schopni získat státní nebo krajské dotace, umíme vytvořit vlastní zdroje financování, oslovujeme podporovatele, pořádáme sbírky - ovšem bez konkrétní podpory od měst a obcí si svou práci představit nedokážeme.

Za rok 2003 máme za sebou množství důležitých rozhodnutí, drobné personální kolize, stěhování a vytvoření základní strategie pro chod organizace. Jistotu správných rozhodnutí však samozřejmě nemáme - to ukáže až čas - proto se snažíme stavět vedle racionální úvahy také na pevných bodech křesťanství. K tomu všemu se snažíme přidat čisté srdce a upřímné jednání, potom snad můžeme doufat také v Boží pomoc a vstřícnost veřejnosti.

Vlastimil Štrpka



## **Poslání:**

*Charita, jako milosrdná láska,  
je naplňováním Kristovy výzvy  
vyhledávat potřebné  
a pomáhat bližním v nouzi.*

### **3. PROFIL ORGANIZACE:**

Diakonický rozměr církve: Církev si vždy uvědomovala, že křesťanství bez schopnosti pomáhat potřebným praktickým skutkem by bylo poloviční, rozporné. Také Ježíš k milosrdenství nejen vybízel, ale konkrétními skutky ho i vykonával. Existence církve tedy nutně spočívá ve třech hlavních činnostech: vedle bohoslužby a hlásání Božího slova je to také služba bližnímu (diakonie, charita). Péče o strádající patří k tradici církve: vzpomeňme péči o vdovy a sirotky v prvotní církvi, nemocnice a chudobince provozované v minulosti výhradně církví, ženské i mužské řeholní řády, dnešní humanitární pomoc ve světě nebo jednotlivé sociální aktivity dnešní Charity.

Komu svou službou pomáháme: Garantujeme rovný přístup ke všem uživatelům našich služeb, a to, že uživatel je vždy na prvním místě našeho zájmu. Obecně pomáháme potřebným bez rozdílu pohlaví, rasy, politické nebo náboženské příslušnosti.

Profesionalita: Naše organizace usiluje o plně profesionální přístup a naplnění všech bodů aktuálních standardů kvality. Odborně a spolehlivě provedená péče je pro nás prvořadá, nezapomínáme však také na pochopení různosti každého člověka, na jeho důstojnost a svobodné rozhodování. Vedle fyzické a psychické stránky nepřehlídíme také duchovní rozměr člověka.

Neziskový charakter organizace: Charita Šumperk patří mezi nestátní neziskové organizace, to ovšem neznamená, že poskytujeme služby bezplatné apod. Pokud máme nějaké příjmy nebo případně zisk, používáme ho výhradně ke krytí nákladů spojených se sociálními nebo zdravotními aktivitami. Stanovy nám neumožňují hromadit finanční ani hmotné statky.

Hospodaření a ekonomika organizace: Transparentní hospodaření s veřejnými prostředky je pro nás samozřejmostí. Stejně tak ovšem hospodárnost vlastního provozu, sledování produktivity práce nebo zajištění trvalé udržitelnosti a rozvoje při současném zvyšování kvality služeb.

#### 4. ZÁKLADNÍ ÚDAJE:

**Charita Šumperk** byla ustavena jako účelové zařízení římskokatolické církve olomouckým arcibiskupem (zřizovací dekret ze dne 11. 11. 1992) a je zaregistrována u Ministerstva kultury ČR.

**Sídlo:** Žerotínova 12, Šumperk 787 01

**Telefon:** 583 216 747

**Mobil:** 777 674 701 (ředitel)

777 674 702 (dispečink, účetní)

777 674 703 (vrchní sestra)

e – mail: charita.spk@rps.cz

Číslo účtu: 1904522359/0800

IČO: 48005894

**Provoz:** v pracovní dny od 7.00 – 15.30 (zdravotní péči zajišťujeme v případě potřeby nepřetržitě)

**Právní forma:** účelové zařízení církve

**Vznik organizace a její začlenění:** Charitu Šumperk ustavil na základě aktivit šumperských věřících olomoucký arcibiskup jako organizaci s vlastní právní subjektivitou. Současně tvoří základní složku *Arcidiecézní charity Olomouc*, která jako součást *Sdružení české katolické charity* je členem mezinárodní sítě *Caritas Internationalis*.

**Statutární zástupce:** Statutárním orgánem Charity Šumperk je ředitel. Od 1. 1. 2003 byl jmenován Mgr. Vlastimil Štrpka.

**Rada Charity:** P. Vojtěch Kološ (duchovní správce), MUDr. Petr Schlemmer, PhDr. František Spurný, Ing. Petr Suhomel, MUDr. Věra Sztuchlíková (metodická lékařka), Magdaléna Šafaříková, Helena Večeřová (předsedkyně)

**Revizní komise:** Ing. Karel Kuchtík (předseda revizní komise), Marie Benešová, Marie Pospíšilová

**Sídlo organizace:** Žerotínova 12, Šumperk 787 01

**Oblast působnosti:** území děkanátu Šumperk;

**města:** Hanušovice, Staré Město, Šumperk;

**obce:** Bludov, Bohdíkov, Bohutín, Bratrušov, Dolní Studénky, Hrabšíšín, Jindřichov, Libina, Loučná nad Desnou, Nový Malín, Olšany, Oskava, Rapotín, Ruda nad Moravou, Sobotín, Velké Losiny, Vikýřovice a další obce.

## 5. ZAMĚŠTNANCI CHARITY ŠUMPERK:

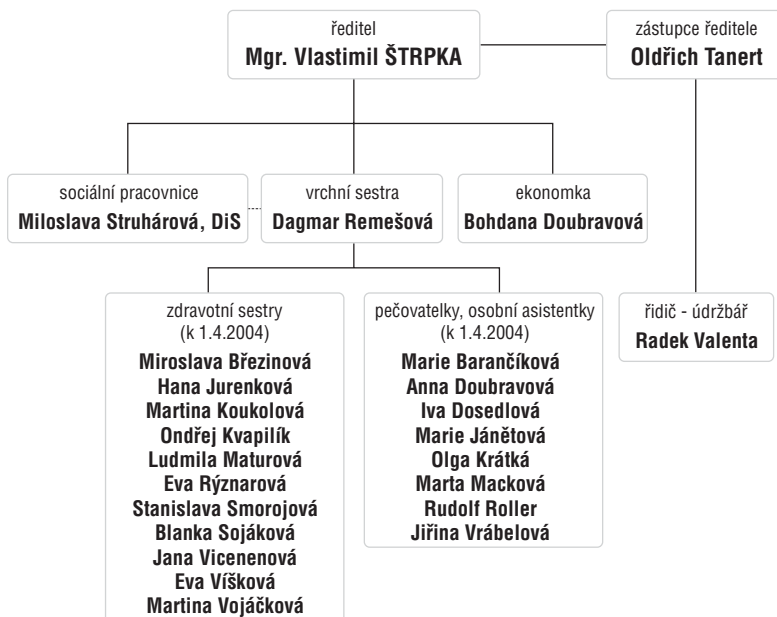


**Počet pracovníků** (k 31. 3. 2003):  
**25** – fyzický stav po přepočtení na celé úvazky 22

**Personální vývoj:** Po celý rok jsme se snažili držet hranici 25 zaměstnanců (max. pro tzv. malé organizace). Oproti roku 2002 jsme však postupně navýšili počet úvazků o 4,4 – jednalo se o pracovníky v přímém kontaktu s uživateli služeb (ne o posílení administrativy), což se projevilo v nárůstu počtu klientů i jednotlivých úkonů.

Pro rok 2004 (od 1. dubna) počítáme se zařazením mezi tzv. velké organizace nad 25 zaměstnanců, což nutně neznamená razantní navýšení počtu pracovníků. Nově počítáme s rozvinutím tzv. respitní péče (viz níže – připravované aktivity) a s vytvořením dalšího sesterského místa, jinak ovšem hodláme pracovat více na kvalitě poskytovaných služeb než na kvantitě. Tlak na hospodárnost našeho provozu (včetně mzdových výdajů) se stupňuje.

### Struktura organizace:



## 6. HLAVNÍ AKTIVITY CHARITY ŠUMPERK

**Návštěvní služby:** Služby poskytované v domácnostech našich klientů jsou naší hlavní činností. Jedná se přitom o komplex hned několika služeb, které se v případě potřeby vzájemně doplňují. (Ošetrovatelská a pečovatelská služba, osobní asistence, půjčovna zdravotních a rehabilitačních pomůcek; nově potom respitní péče určená pečujícím rodinným příslušníkům.)

### 6.1 CHARITNÍ OŠETŘOVATELSKÁ A PEČOVATELSKÁ SLUŽBA (CHOPS)

Zařízení CHOPS je registrováno jako nestátní zdravotnické zařízení, jehož náplní je zajišťování *tzv. domácí péče* (home care). Cílem této služby je umožnit lidem v době nemoci, stáří a při omezené soběstačnosti zůstat ve svém domácím prostředí.

Jedná se o dlouhodobější trend ve zdravotnictví, kdy se dává přednost léčbě v domácím prostředí před ústavním zařízením; rovněž doba hospitalizace v nemocnicích se zkracuje a doléčování potom probíhá doma. Vychází se přitom z předpokladu, že zvláště naši starší spoluobčané nechtějí opouštět své domácí prostředí – mimo domov ztrácejí svou psychickou rovnováhu, což se odráží i na jejich zdravotním stavu.

Mnohdy přitom nepomáháme ani tak samotným seniorům nebo nemocným, ale spíše pečujícím rodinným příslušníkům, které se snažíme zastoupit např. v době, kdy jsou v zaměstnání, na dovolené atd.

Charita poskytuje klientům *tzv. komplexní péči*, to znamená zajišťuje služby zdravotní, psycho-sociální, případně duchovní – po zhodnocení potřeb klienta nepřetržitě 7 dní v týdnu. Činnost CHOPS lze rozdělit na tři oblasti: zdravotní a sociální péči a půjčovnu zdravotnických pomůcek.

**a) Zdravotní péče – ošetrovatelská služba:** je poskytována zdravotními sestrami s požadovaným vzděláním a praxí. Je indikována ošetřujícím lékařem, hrazena z veřejného zdravotního pojištění a jedná se např. o tyto úkony:

- hygienická péče o nemocné
- ošetrování chronicky nemocných
- podávání a zajištění léků
- prevence a léčba dekubitů, bércových vředů, pooperačních ran
- péče o stomie
- cévkování žen
- péče o permanentní katetr u mužů
- aplikace injekcí a inzulinu
- nácvik při aplikaci inzulinu klienta
- měření glykémie, měření TK
- odběry krve
- ošetrovatelská rehabilitace, nácvik sebeobsluhy
- celková koupel ( u imobilních pacientů )
- kontrola zdravotního stavu, sledování fyziologických funkcí



Ošetřovatelská služba za rok 2003: **231** uživatelů  
**21 890** ošetřovatelských úkonů

### Statistické údaje za rok 2003:

- ošetřovatelská návštěva 15 minut	1 322	6,04 %
- ošetřovatelská návštěva 30 minut	5 043	23,03 %
- ošetřovatelská návštěva 45 minut	5 865	26,79 %
- ošetřovatelská návštěva 60 minut	3 430	15,67 %
- injekce	1 662	7,59 %
- převazy	2 605	11,90 %
- rehabilitace, fyzická asistence	321	1,47 %
- odběr biologického materiálu	183	0,84 %
- ostatní	1 459	6,67 %

**b) Sociální péče – pečovatelská služba:** je poskytována obvykle pečovatelkami/pečovateli s akreditovaným kurzem, a to ve spolupráci se sociální pracovníci, která vede náležitou dokumentaci. Jedná se o úkony související s hygienou, stravováním, pomocí při zajištění chodu domácnosti, dále pak zprostředkováváme kontakt se společenským prostředím, nabízíme poradenství aj. Postupně se snažíme zapojovat do pečovatelské služby rovněž dobrovolníky.

Na nákladech spojených s pečovatelskou službou se spolupodílejí vedle dotací státu, měst a obcí rovněž samotní uživatelé služeb (sazebník úkonů vychází z Vyhlášky č. 182/1992 sb.).

Pečovatelská služba za rok 2003: **229** uživatelů  
**31 880** pečovatelských úkonů

### Statistické údaje:

- práce spojené s udržováním chodu domácnosti	1 684	5,28 %
- nákupy, nutné pochůzky	830	2,60 %
- pomoc při podávání jídla	792	2,49 %
- donáška oběda	26 358	82,68 %
- běžné úkony osobní hygieny	1 040	3,26 %
- zápůjčka rehabilitačních pomůcek	97	0,30 %
- sociální šetření	48	0,15 %
- ostatní	1 031	3,24 %

*(Komentář: Zvláště v okolních obcích převládá donáška obědů; péče o domácnost nebo úkony spojené se sebeobsluhou uživatelů jsou na vesnici stále spíše ojedinělé.)*

Celkový přehled činnosti CHOPS:

rok	počet ošetřených klientů	počet ošetřovatelských úkonů	počet pečovatelských klientů	počet pečovatelských úkonů
<b>2000</b>	220	20 193	281	22 781
<b>2001</b>	213	21 511	214	28 467
<b>2002</b>	219	21 772	255	33 830
<b>2003</b>	231	21 890	229	31 880

*(Pokles počtu jednotlivých uživatelů pečovatelské služby je kompenzován výrazným nárůstem uživatelů služby asistenční.)*

**c) Zápůjčka rehabilitačních a kompenzačních pomůcek:** Nedílnou součástí CHOPS je také zápůjčka zdravotnických pomůcek (invalidní vozíky, polohovací postele, francouzské hole, WC židle, antidekubitní podložky apod.), pomoc při vyřizování sociálních dávek, příspěvků a žádostí, podpora komunikace s rodinnými příslušníky, pořádání společenských akcí.

V uplynulém roce jsme na nákup nových zdravotních pomůcek uvolnili nemálo finančních prostředků (viz Tříkrálová sbírka) a rozšířili jsme naši nabídku o chybějící druhy. Za zapůjčení pomůcek si účtujeme nutnou částku (dle našeho sazebníku), zároveň však naše sociální pracovnice ochotně pomáhá s pořízením pomůcky vlastní – hrazené ze zdravotního pojištění.

Zdravotní pomůcky za rok 2003: **46** uživatelů

**97** pomůcek (převažují přitom zápůjčky dlouhodobé)

## 6.2 OSOBNÍ ASISTENCE

Jedná se o komplex služeb, jehož cílem je pomoc člověku s postižením zvládnout prostřednictvím asistenta ty úkony, které by za běžných okolností dělal sám.

Osobní asistenci blíže dělíme na asistenci dětskou a pro dospělé. U obou typů se snažíme vybírat osobního asistenta po dohodě s klientem nebo jeho rodinou, abychom dosáhli co největší míry spolupráce (vždyť takový asistent/ka je mnohdy součástí rodiny, případně třídního kolektivu). Základní rozdíl oproti pečovatelské službě je v tom, že role asistenta má být pouze nápomocná. Asistent má



klientovi pomáhat, aby se pokoušel veškeré úkony vykonávat sám, byť s dopomocí druhé osoby, a učil se tak být soběstačnější, nezávislejší na pomoci okolí. Pečovatel pomáhá klientovi naopak tím, že jednotlivými úkony a péčí usnadňuje seniorovi nebo člověku s postižením běžný každodenní život.

Základní prvky: pomoc s rozšiřováním sociálních kontaktů, podpora seberealizace, aktivizační činnosti, pomoc při sebeobsluze, doprovod, podobně jako u služby pečovatelské také pomoc při zajištění chodu domácnosti, hygieně aj.

Osobní asistenci poskytovanou v případě potřeby několik hodin denně je možno charakterizovat jako mezistupeň mezi domácí péčí a ústavním zařízením (domov důchodců, léčebna dlouhodobě nemocných, ústav sociální péče apod.). Při hrazení asistenční služby počítáme rovněž se spoluúčastí klienta (sazba 30,- Kč/h). Dětskou asistenci vykonáváme nejčastěji ve spolupráci se Speciální školou na ul. Třebízského v Šumperku.

Osobní asistence za rok 2003: **20** uživatelů  
**2 545** hodin

### **6.3 CENTRUM SOCIÁLNÍ A HUMANITÁRNÍ POMOCI**

Náš projekt s názvem Centrum sociální a humanitární pomoc vznikl v říjnu 2003, a to sdružením aktivit, které náleží k činnostem většiny místních charit:

- sociálně-právní poradenství
- krizová intervence – pomoc lidem v nouzi
- charitní šatník a humanitární pomoc
- fond přímé pomoci

**a) Sociálně-právní poradenství:** Nejrozšířenější je poradenský servis pro seniory nebo osoby se zdravotním a jiným postižením a jejich pečující rodinné příslušníky. Takové poradenství má zpravidla návaznost na ostatní naše služby a jedná se např.: o pomoc s vyřizováním sociálních dávek (příspěvek při péči o osobu blízkou, zvýšení důchodů pro bezmocnost...), o pomoc s žádostmi o umístění do ústavních zařízení, o možnostech využívání zdravotních pomůcek a drobných bytových úprav.

Samostatnější kapitolou jsou bohužel i vztahové problémy nebo komplikované formy soužití: setkáváme se s různými formami domácího násilí, snažíme se motivovat rodinné příslušníky k péči o své blízké aj.

Počet kontaktů za rok 2003: **50** kontaktů

**b) Krizová intervence – pomoc lidem v nouzi:** Patří k zažité praxi, že lidé bezprizorní hledají pomoc nejčastěji na farách a místních charitách. S touto realitou počítáme a snažíme se poskytnout vedle útěchy a porozumění také odborné poradenství nebo zprostředkování následné pomoci. Mnohdy se jedná o konkrétní materiální pomoc: nabídka stravy (instantní polévka, káva, čaj), možnost ošacení (viz charitní šatník) apod. Finanční pomoc není naší prioritou.

Počet intervencí za rok 2003: **36** intervencí

**c) Charitní šatník a humanitární pomoc:** Příjem a výdej ošacení probíhá zpravidla dvakrát do týdne (pondělí a středa). Část darů je po přetřídění nabídnuta pro potřeby charitního šatníku, zbytek je pak v banánových krabicích expedován jako humanitární pomoc do zahraničí (spolupracujeme s Charitou Otrokovice a s Diakonií Broumov) nebo likvidován jako nepotřebný odpad. Jsme velmi rádi, že můžeme celý provoz šatníku svěřit našim dobrovolnicím.

Zvláštní režim platí v humanitárním skladu v případě mimořádných katastrof doma nebo v zahraničí (např. povodně, požáry...). K okamžité dispozici máme 5 elektrických vysoušečů.



Služeb šatníku využilo za rok 2003: **52** uživatelů

**d) Fond přímé pomoci:** Pro případ nenadálé nebo naopak dlouhodobé nouze disponujeme tímto fondem, který je tvořen částí výnosu z Tříkrálové sbírky. Pro využívání této formy pomoci však existují přísná pravidla (sociální šetření, doložení faktury za nakoupené zboží, sepsání smlouvy, souhlas ředitele apod.).

**Vydané prostředky za rok 2003:** Fond obsahující nashromážděné prostředky za několik let jsme museli letos vyčerpat (asi 30 000,- Kč). Největší část (10 000,- Kč) byla použita na rekonstrukci obydlí po požáru v Hanušovicích; ostatní výpomoc směřovala do rodin žijících dlouhodobě v nouzi nebo do rodin pečujících o tělesně postižené osoby.

## 7. VEDLEJŠÍ AKTIVITY CHARITY ŠUMPERK

### 7.1 TŘÍKRÁLOVÁ SBÍRKA 2003

Tato celostátní sbírka je nejen akcí odhalující sílu solidarity, ale zároveň i ukázkou možností dobrovolnických aktivit. Celkově koledovalo v šumperském děkanátu 113 skupinek koledníků (tedy 113 dospělých vedoucích skupinek a k nim většinou připočítejme ještě tři krále z řad dětí).



Celkově bylo vybráno 329 088,10 Kč, z toho měla Charita Šumperk k dispozici celkem 155 305,20 Kč.



Rok	Počet skupinek	Celkem vybráno
<b>2000</b>	8	58 660,90 Kč
<b>2001</b>	87	221 995,20 Kč
<b>2002</b>	107	301 754,00 Kč
<b>2003</b>	113	329 088,10 Kč
<b>2004</b>	139	383 821,00 Kč



Využití podílu Charitou Šumperk:

- a) 12 000,- Kč – Osobní asistence pro zdravotně postižené a seniory
- b) 10 000,- Kč – Podpora poradny pro ženy a dívky v Šumperku (jedná se o neziskovou organizaci zcela nezávislou na Charitě)
- c) 85 000,- Kč – Provoz Charitního centra Sblížení
- d) 48 305, 20 Kč – Charitní ošetrovatelská a pečovatelská služba (nákup rehabilitačních a kompenzačních pomůcek)

## 7.2 VÁNOČNÍ SETKÁNÍ S KLIENTY

Společné setkání klientů a zaměstnanců naší Charity patří už k zavedeným adventním tradicím. Hlavní ideou bylo vytvořit radostné setkání, které by spojilo všechny, kteří se nějakým způsobem podílejí na charitní práci.



Seznam pozvaných jsme se snažili rozšířit také o všechny naše dobrovolníky a sympatizanty, nechyběl ani kněz a ostatní přátelé.



Jednalo se o společenství generačně velmi pestré, vždyť kromě seniorů a zdravotně postižených se v sále „Severky“ objevovali také rodinní příslušníci zaměstnanců, včetně dětí... to bylo veselo!



## 8. PŘIPRAVOVANÉ – UKONČENÉ AKTIVITY CHARITY ŠUMPERK

**Charitní centrum Sblížení:** Činnost tohoto klubu volnočasových aktivit pro děti jsme k 31. 12. 2003 ukončili. Jednalo se o projekt ekonomicky ne zcela zajištěný (jediným zdrojem byly dotace státu, které však kryly pouze 40% rozpočtu), navíc v Šumperku podobné aktivity již fungují. Celkově bylo evidováno 54 dětí, denně docházelo cca 10 dětí.

**Respitní péče:** Od poloviny roku 2004 bychom rádi rozšířili naše návštěvní služby v domácnostech rovněž o pomoc pečujícím rodinným příslušníkům. Odborně se takové podpoře říká respitní neboli *odlehčovací* služba. Pracovnice Charity by měla umět krátkodobě zastoupit pečujícího přímo v domácnosti a vytvořit mu tak např. čas k odpočinku, regeneraci sil, dovolené apod. Tato nenápadná pomoc se rozhodně vyplácí i celé společnosti: nejen že podporuje generační soužití, ale nahrazuje nebo oddaluje nutnost umístění v nákladných léčebných ústavech a domovech důchodců.

**Akreditace dobrovolnické služby:** Vzrůstající zájem o dobrovolnickou pomoc nám dělá velkou radost. Celý proces získání akreditace na Ministerstvu vnitra ČR je sice poměrně komplikovaný, ovšem finanční spoluúčast státu na krytí nákladů pro tzv. vysílající organizaci je velmi zajímavá. Tradičním prostorem pro charitní dobrovolníky je práce v „šatníku“ a humanitární pomoc, vzpomeňme i dobrovolné koledníky Tříkrálové sbírky. Stále více osob se nám však hlásí na dobrovolnou pomoc při práci se seniory nebo zdravotně postiženými. A abychom mohli všem našim dobrovolníkům plně důvěřovat, musíme se jim také náležitě věnovat, vytvářet jim vhodné podmínky, motivovat je apod.

**Zřízení školicí místnosti:** Dlouhodobě jsme usilovali o vytvoření vlastního důstojnějšího zázemí pro naše terénní pracovníky; navíc jsme potřebovali místnost pro naše porady, supervizi, společná školení a jiná setkání.

Postupně jsme místnost pro max. 20 lidí vybavili nábytkem, pro možnost vlastního sebevzdělávání vytváříme odbornou knihovnu pro naše zaměstnance. (Při financování počítáme s přidělením dotace na podporu zavádění Standardů kvality.) Veškeré dovybavení právě finišuje, takže plný provoz očekáváme nejspíše v červnu 2004. Počítáme přitom i s možným využitím pro veřejnost (besedy, semináře apod.)

## 9. HOSPODAŘENÍ ORGANIZACE:

Rok 2003 byl po stránce hospodářské rokem stabilním. Ukázalo se, že poměr mezi příjmy a výdaji byl vyvážený a naše hospodaření bylo postaveno na zdravých principech. I pro rok nadcházející se však budeme bez diskusí potýkat s fenoménem tzv. *vnitřní zadluženosti*. Trvale poddimenzovány zůstávají mzdy našich zaměstnanců, chybí investice do vozového parku (bez aut se návštěvní služby v domácnostech uživatelů dělat nedají!), do vybavení pomůckami a do vlastního zázemí.

<b>Příjmy celkem:</b>	<b>5 449 244,-Kč</b>
- tržby za služby:	<b>3 259 340,00</b>
a) od zdravotních poj.	2 813 457,00
b) za ostatní služby	445 883,00
- <b>dotace celkem</b> (MPSV, města a obce)	1 951 368,00
- <b>dary celkem</b> (včetně Tříkrál.sbírky)	238 536,00

<b>Výdaje celkem:</b>	<b>4 864 369,- Kč</b>
- <b>provozní výdaje celkem</b>	<b>1 489 854,00</b>
a) kancel. mat., OOP	303 969,00
b) zdravotnický materiál	58 523,00
c) energie	63 075,00
d) pohonné hmoty	206 989,00
e) nájemné	245 226,00
f) opravy a údržba	132 036,00
g) cestovné	4 849,00
h) pojištění	59 918,00
i) služby spojů	88 321,00
j) odpisy inv. majetku	119 668,00
k) ostatní provozní náklady	207 280,00
- <b>osobní náklady</b>	<b>3 374 515,00</b>
a) mzdové náklady	2 459 204,00
b) odvody	878 101,00
c) OON (dohody)	37 210,00

**Celkový výsledek hospodaření: 584 875,- Kč**

*(Celkový výsledek v sobě zahrnuje ovšem i odpisy HIM, např. za nákup automobilu.)*

### **Vyúčtování podle jednotlivých středisek:**

Středisko	příjmy	výdaje	výsledek
Ošetřovatelská služba	2 880 526,00	2 040 675,00	<b>839 851,00</b>
Pečovatelská služba	1 620 036,00	1 656 926,00	<b>-36 890,00</b>
Osobní asistence	415 368,00	504 394,00	<b>-89 026,00</b>
Charitní centrum Sblížení	526 297,00	661 147,00	<b>-134 850,00</b>
Charitní šatník*	7 017,00	1 227,00	<b>5 790,00</b>

\*(provozní náklady šatníku jsou rozděleny už mezi jednotlivá střediska)



*Komentář: Hospodářský výsledek ošetřovatelské služby je v porovnání s minulými lety srovnatelný (za rok 2002 činil 884 805,- Kč). Výrazně se nám však v roce 2003 podařilo snížit propad ostatních aktivit. Jednak jsme získali podstatně vyšší provozní dotace od MPSV ČR a navíc se nám podařilo důsledně vybírat tržby za naše služby, aniž bychom přitom zvýšili cenu.*

## **10. FINANČNÍ ZDROJE – PODPOROVATELÉ:**

Cílem naší Charity je vícezdrojové financování. Finanční prostředky získáváme od zdravotních pojišťoven, od Ministerstva práce a sociálních věcí ČR, z rozpočtů měst a obcí, další prostředky plynou z nadací nebo z vlastní činnosti. Nejvíce si však vážíme podpory ze strany individuálních dárců a firem, protože se mnohdy ani nejedná o přímé adresáty našich služeb. Tuto zavazující důvěru máme na paměti při každodenním hospodaření se svěřenými prostředky.

Více než polovinu příjmu našeho rozpočtu (3 259 340,- Kč) jsme získali vlastní prací, za to patří díky našim zaměstnancům. Za zbývající finance nebo hmotné dary musíme upřímně poděkovat:

### **Města a obce** - podpora v roce 2003

Bludov	Bohutín
Dolní Studénky	Hanušovice
Hrabišín	Kopřivná
Libina	Olšany
Rapotín	Ruda nad Moravou
Šumperk	Vikýřovice

### **Individuální dárci** - Pro nedostatek prostoru uvádíme pouze finanční dary nad 1000 Kč

Zdeněk Černý - Šumperk	František Dvořák - Šumperk
Karel Fogl - Šumperk	Amálie Hanáková - Dolní Studénky
Jílek Josef - Chomutov	Jan Kamler - Hrabišín
Marie Křížová - Šumperk	Ignác Lakomý - Hanušovice
Marie Libštejnská - Rapotín	Ferdinand Šoustal - Šumperk
Ludmila Šrajerová - Hanušovice	

### **Fimy:**

Lékárna u sv. Huberta - Hanušovice  
Olšanské papírny a. s. závod Aloisov  
RPS Computers

# Charita Šumperk

Děkanát Jeseník

Děkanát Hradec Králové

POLSKO

Děkanát Zábřeh na Moravě

Děkanát Bruntál

Děkanát Šternberk

# Arcidiecézní charita Olomouc

